
Cyklus 2014 - 2018

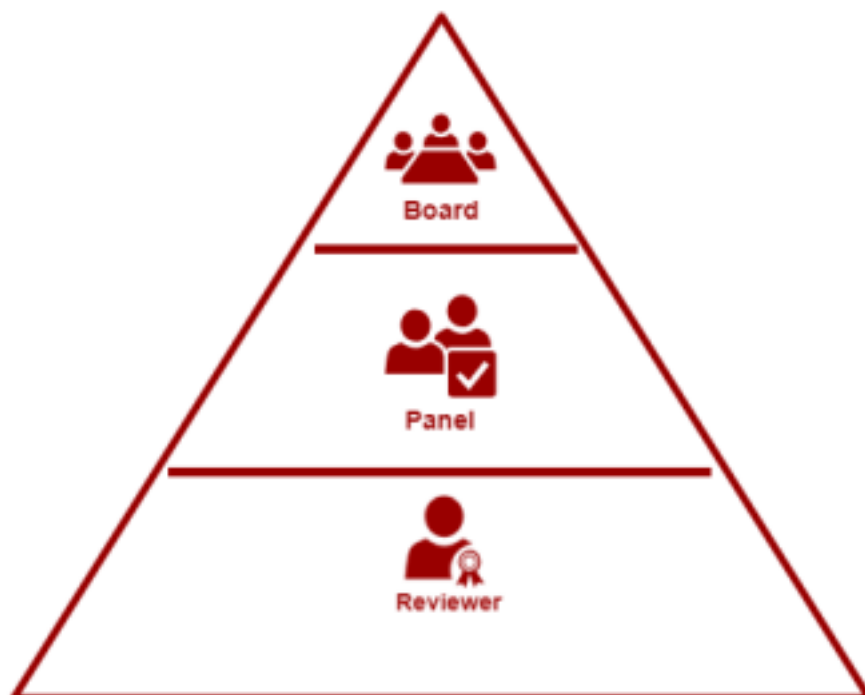
HODNOCENÍ 2014-2018

První kolo hodnocení, které bylo dokončeno v březnu 2021, bylo realizováno v rámci projektu **Zkvalitnění strategického řízení na Univerzitě Karlově v oblasti lidských zdrojů ve VaV**, Registrační číslo projektu: CZ.02.2.69/0.0/0.0/16_028/0006210, aktivita KA3: **Strategické nastavení a rozvoj systému vnitřního hodnocení vědecké činnosti na UK** a zbyvalo se výsledky výzkumu z období let 2014-2018. Cílem bylo zhodnotit jednotlivé vědní oblasti i obory dle vnitřní klasifikace UK, a také jednotlivé fakulty a vysokoškolské ústavy UK. Předmětem hodnocení je na prvním místě odborná úroveň jednotlivých oborů a vědních oblastí v mezinárodním srovnání, ale také zázemí a celkový kontext jednotlivých součástí univerzity. Posouzení úrovně a kvality se posuzuje na základě výstupů pěti základních hodnotících nástrojů, kterými jsou:

- ukazatele tvůrčí činnosti (personální zajištění, výsledky tvůrčí činnosti, řešené granty a projekty, studijní programy, počet studentů a absolventů)
- bibliometrická analýza
- peer review (posudky tvůrčích výsledků)
- sebeevaluační zprávy jednotlivých součástí UK
- on-site návštěvy hodnotitelů na jednotlivých součástech UK (z důvodu pandemických opatření byla všechny organizována on-line formou)

Orgány hodnocení

Hodnocení zajišťují 3 hlavní hodnotící orgány:



- Nejvyšším orgánem projektu hodnocení vědy je Rada hodnocení tvůrčí činnosti (Board) jejímiž členy jsou významní zahraniční odborníci.
 - Rada stanovila odborné parametry hodnocení.
 - Rada dohlížela na jeho průběh a zpracovala Závěrečnou zprávu - hodnocení jednotlivých součástí UK.
 - Rada jmenovala jednotlivé členy odborných hodnotících panelů.

- Jednotlivé vědní oblasti a obory jsou rozčleněny do čtyř odborných panelů (Expert panels) – humanitní, společenskovední, přírodovědný a lékařský. Jejich členy jsou uznávaní odborníci převážně ze zahraničí.
 - Panely organizovaly průběh peer review.
 - Panely provedly posouzení úrovně oborů a vědních oblastí a své výstupy předkládají Radě.
- Jednotlivé posudky výsledků (peer review) poskytují odborným panelům jimi schválení **posuzovatelé** (Reviewers). Každému jsou přiřazeny konkrétní výsledky tvůrčí činnosti, které nezávislí posuzovatelé zhodnotí udělením známky ze stanovené čtyřstupňové škály.

Administrativně technickou podporu hodnocení na úrovni univerzity zabezpečuje:

- Odbor pro vědu a výzkum RUK
- Ústav výpočetní techniky UK

Dalším orgánem hodnocení jsou jednotlivé součásti univerzity. Jimi jmenovaní koordinátoři:

- organizují a koordinují průběh celého hodnotícího procesu ze strany součástí,
- kontrolují věcnou správnost procesu a vyjadřují se k výstupům hodnocení,
- kontrolují věcnou správnost procesu a vyjadřují se k výstupům hodnocení,

Způsob hodnocení

Jednotlivé výsledky tvůrčí činnosti byly hodnoceny pomocí **bibliometrické analýzy**, výstupů **peer review**, nebo **kombinací obou způsobů**. Shrnutí informací o jednotlivých součástech UK a nutný kontext vypracovala každá fakulta a ústav **sebeevaluační zprávu**. Z důvodu potřeby doplnění podkladů došlo během řešení projektů dvěma **návštěvám hodnotitelů** na místě výkonu konkrétní tvůrčí činnosti, které by z důvodu protipandemických opatření organizovány on-line formou..

Bibliometrická analýza byla zpracována na základě bibliometrických ukazatelů četnosti tvůrčí činnosti a její kvality odvozené od významu časopisů, v nichž byly výsledky publikovány, a od jejich citačních ohlasů. Je zpracována formou analytických sestav a případně též slovního vyjádření, a to zvláště za jednotlivé obory a vědní oblasti, a také souhrnně za jednotlivé součásti. Součástí bibliometrické zprávy je pro každý obor také vnitřní srovnání úrovně oboru na univerzitě s úrovní, jež dosahují vybraná referenční pracoviště.

Peer review znamená posouzení vybraných výsledků mezinárodně uznávanými odborníky (posuzovateli). Každý výsledek hodnotí dva posuzovatelé a přiřadí výsledku jeden ze čtyř stupňů hodnocení, doplněný stručným slovním odůvodněním. Výstupem peer review hodnocení jsou souhrnné přehledy zařazení výsledků.

Sebeevaluační zpráva součástí měla za cíl popsat její poslání, vizi a cíle v oblasti tvůrčí činnosti, vědní politiku součástí se zvláštní pozorností věnovanou studentům doktorského studia, postdoktorským pracovníkům, ustavování nových výzkumných skupin či škol a získávání zahraničních studentů a pracovníků. Dále také finanční zabezpečení tvůrčí činnosti, uvedení nejvýznamnějších řešených grantů a projektů, personální politiku, kvalifikační růst, propojení tvůrčí činnosti se vzdělávací činností, společenský význam tvůrčí činnosti včetně uvedení nejdůležitějších výsledků, jejich dopadů a aplikací, nejvýznamnější získaná ocenění, postavení rozvíjených vědních oblastí v národním a mezinárodním srovnání, SWOT analýzu tvůrčí činnosti a záměr jejího dalšího rozvoje.

Výstupy hodnocení

Výstupem hodnocení je více než 40 samostatných zpráv.

- Panely vypracovaly **22 Zpráv o hodnocení vědní oblasti**, které posuzovaly úroveň vědy na jednotlivých součástech univerzity. Zprávy byly odevzdány v srpnu 2020.
- Finálním výstupem je **21 Hodnotících zpráv součástí**, které vypracovala Rada, a které popisují a hodnotí úroveň jednotlivých oborů, vědních oblastí a součástí (vždy pomocí čtyřstupňové hodnotící škály – A, B, C, D). Zprávy obsahují četná doporučení pro další rozvoj tvůrčí činnosti na součástech a univerzitě jako celku. Tyto zprávy byly dokončeny během března 2021.
- Executive summary – úvodní text k výstupům hodnotícího procesu, shrnutí hodnotících zpráv jednotlivých součástí a doporučení k dalšímu rozvoji vědecké práce na Univerzitě Karlově.

Výstupy hodnocení byly využity jako podklad pro:

- přípravu strategických dokumentů,
- další rozvoj oborů a vědních oblastí,
- přípravu programů na podporu vědy,
- rozhodování o financování tvůrčí činnosti,
- akreditaci oblastí vzdělávání apod.

Odkazy

- Opatření rektora č. 44/2018 ve znění OR č. 8/2019.
- Přílohy téhož opatření rektora (schéma průběhu hodnocení, metodická pravidla, popis hodnotící škály)

- Rozdělení oblastí a oborů do odborných panelů
- Interactive guide – průvodce hodnocením
- IS Věda – informační systém, ve kterém hodnocení probíhá
- Bibliometrická analýza