

**Univerzita Karlova
Pedagogická fakulta**

**Výroční zpráva
za rok 2017**

Praha 2018

| | |
|--|----|
| SLOVO DĚKANA | 3 |
| 1 ORGANIZACE | 4 |
| 2 STUDIUM A CELOŽIVOTNÍ VZDĚLÁVÁNÍ | 5 |
| 3 VĚDA A VÝZKUM..... | 19 |
| 4 ZAHRANIČNÍ VZTAHY A MEZINÁRODNÍ SPOLUPRÁCE.. | 36 |
| 5 VNĚJŠÍ VZTAHY | 52 |
| 6 HOSPODAŘENÍ A KVALIFIKAČNÍ STRUKTURA | 54 |
| 7 AKADEMICKÝ SENÁT | 62 |
| Přílohy..... | 63 |

SLOVO DĚKANA

Každý rok přináší v akademickém (a vlastně i ve školském prostředí) stále stejné úkoly. Jeho vlastní obsah však není rutinou, zvláště pokud má být naplněn skutečně aktuální a potřebnou činností. Uplynulý rok byl z tohoto hlediska obdobím práce a příprav. Práce spočívala ve všech činnostech, které jsou pro fakultu charakteristické, některé však byly, alespoň na půdě fakulty, nové a týkaly se zejména nově využitých možností vědecké činnosti. Povzbuzením pro další práci byla také řada ocenění, jež byla udělena studentům za jejich vynikající výkony a jež obdržely výsledky práce akademických pracovníků. Fakulta se tradičně prezentovala v médiích, její zástupci se vyjadřovali k pojetí vzdělávání a práce učitele i k ohodnocení této práce.

Přípravy se pak týkaly zejména nového systému akreditací. Tato činnost znamenala doslova otázku perspektiv, a to v širokých kontextech vzdělávání, vědy, hodnocení, řízení a odpovědnosti. Znamenala počátek důsledných, objektivních analýz, s jejichž pomocí je třeba vidět sebe sama v pravém světle bez zastírání problémů a s logickým zhodnocením pozitiv. A třebaže mluvíme zvláště v této zprávě i v mnoha dalších případech o fakultě jako o celku, je třeba za vším příznivým i za tím, kde je potřebná náprava, hledat ty, kdo fakultu tvoří – pracovníky a studenty. My všichni fakultu vytváříme a my všichni také získáváme to, co jsme do této společné práce vložili. Vkládejme do ní proto pro následující období jen to nejlepší, to, o čem nepochybujeme a co má smysl pro poslání fakulty i pro nás samotné.

1 ORGANIZACE

Ve funkci děkana Pedagogické fakulty Univerzity Karlovy (PedF UK) nadále v roce 2017 působil prof. PaedDr. Michal Nedělka, Dr.

Složení vedení fakulty a kolegia děkana je uvedeno v tab. I – 1.

Složení Akademického senátu a Vědecké rady PedF UK je uvedeno v tab. I – 2, 3.

Přehled kateder a pracovišť a jejich personální obsazení je uvedeno v tab. I – 4, 5, 6.

Opatření děkana fakulty jsou zveřejněna na úřední desce fakulty:

<https://www.pedf.cuni.cz/PEDF-71.html>

2 STUDIUM A CELOŽIVOTNÍ VZDĚLÁVÁNÍ

Garantky kapitoly:

PhDr. Pavla Nečasová, Ph.D,

Doc. PhDr. PaedDr. Anna Kucharská, Ph.D.

proděkanky pro studijní záležitosti

Na zpracování kapitoly se podílela PhDr. Eva Vachudová, Ph.D., vedoucí Studijního oddělení

2.1 PŘIJÍMACÍ ŘÍZENÍ

Přijímací řízení pro akademický rok 2017/2018 probíhalo v souladu s § 48–50 zákona č. 111/98 Sb., o vysokých školách, a o změně a doplnění dalších zákonů (zákon o vysokých školách), Řádem přijímacího řízení pro uchazeče Univerzity Karlovy, dále Podmínkami přijímacího řízení pro akademický rok 2017/2018 a Opatřením děkana 3/2017 Harmonogram organizace přijímacího řízení pro rok 2017/2018.

2.1.1 Organizace přijímacího řízení

Přijímací zkoušky organizují pověřeni pracovníci – garanti přijímacích zkoušek jednotlivých kateder v úzké spolupráci se Studijním oddělením. Pro uchazeče se speciálními potřebami nabízí fakulta dle Opatření rektora č. 23/2017 Standardy podpory poskytované studentům a uchazečům o studium se speciálními potřebami na Univerzitě Karlově modifikaci přijímací zkoušky.

V roce 2017 byly přijímací zkoušky dle vyhlášených podmínek přijímacího řízení realizovány formou talentové, písemné a ústní zkoušky. Písemné zkoušky jsou v bakalářském i navazujícím magisterském studiu zpravidla oborové, pro učitelské obory v navazujícím magisterském stupni studia je navíc písemný test z pedagogicko-psychologické přípravy, který zajišťují společně katedra psychologie a katedra pedagogiky.

Písemné testy obecných studijních předpokladů (TOSP), které připravilo odborné pracoviště UK, byly v roce 2017 zařazeny u vybraných studijních oborů (bakalářské studijní obory Chemie se zaměřením na vzdělávání, Pedagogika, Speciální pedagogika, Školský management, Vychovatelství, Výtvarná výchova a magisterský studijní obor Učitelství pro 1. stupeň ZŠ). Pro bakalářský studijní obor Český jazyk se zaměřením na vzdělávání byl vytvořen speciální test obecných studijních předpokladů.

2.1.2 Přehled studijních programů / studijních oborů v přijímacím řízení

V roce 2017 nabízela PedF UK celkem 120 studijních oborů, z toho 92 oborů v prezenční formě studia: 46 oborů v bakalářských studijních programech, 45 oborů v navazujících magisterských studijních programech a 1 obor v nenavazujícím magisterském studijním programu a 28 oborů v kombinované formě studia: 18 oborů v bakalářských studijních oborech, 9 oborů v navazujících magisterských studijních programech a 1 obor v nenavazujícím magisterském studijním programu.

V přijímacím řízení pro rok 2017/2018 se mohli uchazeči přihlásit do následujících programů a oborů na PedF UK:

Zájemcům o **bakalářské studijní programy** byly nabízeny **4 studijní programy** v prezenční (PS) i kombinované (KS) formě studia:

- Vychovatelství (B7505), pouze KS, studijní obor 7505R008 Vychovatelství
- Speciální pedagogika (B7506), PS i KS, studijní obor 7506R002 Speciální pedagogika
- Psychologie (B7701), pouze PS, studijní obor 7701R016 Psychologie s rozšířením o speciální pedagogiku
- Specializace v pedagogice (B7507), PS i KS.

V rámci bakalářského studijního programu Specializace v pedagogice (B7507) bylo otevřeno 6 studijních jednooborů:

- Školský management (6208R102) – KS
- Matematika se zaměřením na vzdělávání (7504R015) – PS i KS
- Informační technologie se zaměřením na vzdělávání (7504R040) – PS i KS
- Učitelství praktického vyučování a odborného výcviku (7507R056) – KS
- Učitelství pro mateřské školy (7531R001) – PS i KS
- Výtvarná výchova se zaměřením na vzdělávání (7504R235) – PS

Ve studijním programu Specializace v pedagogice (B7507) byla dále ve struktuře studijních oborů zařazena i dvouoborová studia, která byla v přijímacím řízení v roce 2017 otevřena ve 40 kombinacích u prezenční formy studia a v 11 kombinacích u kombinované formy studia.

Zájemcům o **navazující magisterské obory** nabízela PedF UK **5 studijních programů**:

- Učitelství pro střední školy (N7504)
- Pedagogika (N7501)
- Specializace v pedagogice (N7506)
- Speciální pedagogika (N7506)
- Psychologie (N7701).
- V rámci navazujícího magisterského studia Učitelství pro střední školy (N7504) bylo otevřeno 6 studijních jednooborů:
- Učitelství pedagogiky pro střední školy a vyšší odborné školy (7504T298)
- Učitelství všeobecně vzdělávacích předmětů pro ZŠ, SŠ a ZUŠ – výtvarná výchova (7504T290)
- Učitelství VVP pro ZŠ a SŠ – biologie (7504T214)
- Učitelství VVP pro ZŠ a SŠ – informační a komunikační technologie (7504T276)
- Učitelství VVP pro ZŠ a SŠ – matematika (7504T221)
- Učitelství společenských věd, filozofie a etiky pro SŠ a VOŠ (7504T293)

Ve studijním programu Specializace v pedagogice (N7507) byl nabízen 1 jednoobor:

- Management vzdělávání (6208T185)

V přijímacím řízení pro akademický rok 2017/2018 bylo dále otevřeno 40 dvouoborových kombinací v prezenční formě a 3 v kombinované formě.

PedF UK otevřela pro přijímací řízení i **jeden nenavazující magisterský studijní program** Učitelství pro 1. stupeň základní školy, a to v prezenční i kombinované formě studia. U prezenčního studia si studenti mohli volit studijní plán s výchovnými nebo jazykovými specializacemi, studenti kombinovaného studia pouze studijní plán s výchovnými specializacemi.

2.1.3 Průběh přijímacího řízení pro akademický rok 2017/18

- talentové přijímací zkoušky z hudební, tělesné a výtvarné výchovy: 10. 4.–13. 4. 2017 (řádný termín) a 2. 5. – 5. 5. 2017 (náhradní termín),
- přijímací zkoušky: 12. 6. – 23. 6. 2017 (řádný termín) a 3. 7. – 4. 7. 2017 (náhradní termín),
- doplňovací přijímací řízení: bodová hranice pro přijetí byla snížena Opatřením děkana 26/2017 ze dne 9. 8. 2017.

2.1.4 Statistické údaje přijímacího řízení pro akademický rok 2016/17 (viz tab. II – 1)

- počet přihlášek: 7068, z toho 4988 do bakalářských studijních programů, 1736 do navazujících magisterských studijních programů a 344 do neděleného magisterského studijního programu
- počet otevíraných oborů: 120
- děkan PedF UK upustil od konání přijímací zkoušky v případě 127 uchazečů (92 v kombinované a 35 v prezenční formě studia)
- počet studentů přijatých v doplňovacím přijímacím řízení: 410
- počet přijatých studentů do 1. ročníku: 2050 (z toho 1380 studentů prezenčního studia a 670 studentů kombinovaného studia)
- počet studentů zapsaných: 1744
- počet přezkumných žádostí odeslaných na RUK: 258
- závěr přezkumné komise: potvrzena všechna rozhodnutí děkana.

Tab. II – 1 Přijetí / zapsaní do 1. ročníku v roce 2017

| | PS přihlášky/přijat/zapsal se | KS přihlášky/ přijat/zapsal se | Celkový součet přihlášky/přijat/zapsal se |
|----------------|----------------------------------|-----------------------------------|--|
| Bc. | 3994 / 970 / 786 | 994 / 395 / 346 | 4988 / 1365 / 1132 |
| NMgr. | 794 / 312 / 278 | 942 / 221 / 192 | 1736 / 533 / 470 |
| Mgr. | 230 / 98 / 92 | 114 / 54 / 50 | 344 / 152 / 142 |
| Celkový součet | 5018 / 1380 / 1156 | 2050 / 670 / 588 | 7068 / 2050 / 1744 |

2.2 PREGRADUÁLNÍ STUDIUM

V roce 2017 studovalo na PedF UK 4984 studentů; 3284 v prezenční formě a 1700 studentů v kombinované formě studia; z toho bylo 2993 studentů bakalářských studijních programů, 1312 studentů navazujících magisterských studijních programů a 679 studentů nenavazujícího magisterského studijního programu (viz tab. II – 2).

Tab. II – 2 Počty studentů v roce 2017

| | PS | KS | Celkový součet |
|----------------|------|------|----------------|
| Bc. | 2048 | 945 | 2993 |
| NMgr. | 788 | 524 | 1312 |
| Mgr. | 448 | 231 | 679 |
| Celkový součet | 3284 | 1700 | 4984 |

PedF UK zajišťuje bakalářské a navazující magisterské studijní programy v prezenční i kombinované formě studia. Přestože se přípravou učitelů v rámci Univerzity Karlovy zabývá dalších pět fakult, je postavení PedF UK zaměřením na tuto problematiku v plné šíři jedinečné, neboť studijní obory pokrývají celé spektrum vzdělávání od předškolní pedagogiky až po vzdělávání dospělých; kromě toho se realizují i další typy profesního neučitelského studia.

PedF UK zabezpečovala ve sledovaném období 4 bakalářské studijní programy, 5 navazujících magisterských programů a 1 nenavazující magisterský program. Pregraduální přípravu studentů zajišťovalo celkem 20 kateder, 2 ústavy a další pracoviště.

V oblasti přípravy harmonogramu akademického roku, opatření děkana PedF UK k přijímacímu řízení, organizaci studia v bakalářských a magisterských studijních programech a při řešení aktuálních problémů a připomínek studentů i vyučujících spolupracují studijní proděkanky se studijní komisí Akademického senátu PedF UK (<http://pedf.cuni.cz/PEDF-713.html>).

2.2.1 Absolventi

V roce 2017 úspěšně ukončilo studium na PedF UK 1126 studentů, z toho 630 v bakalářských studijních programech, 419 v navazujících magisterských programech a 77 v nenavazujícím magisterském programu (viz tab. II – 3).

Tab. II – 3 Absolventi 2017

| | PS | KS | Celkový součet |
|----------------|-----|-----|----------------|
| Bc. | 447 | 183 | 630 |
| NMgr. | 273 | 146 | 419 |
| Mgr. | 53 | 24 | 77 |
| Celkový součet | 773 | 353 | 1126 |

2.2.2 Studium v cizím jazyce

PedF UK nabízí v roce 2017 pro studenty placeného studia (tzv. samoplátce) výuku v anglickém jazyce v těchto studijních oborech:

1. Bakalářský studijní program Specializace v pedagogice

- Anglický jazyk se zaměřením na vzdělávání – Hudební výchova se zaměřením na vzdělávání
- Hudební výchova se zaměřením na vzdělávání – Hra na nástroj se zaměřením na vzdělávání
- Hudební výchova se zaměřením na vzdělávání – Sbormistrovství se zaměřením na vzdělávání

2. Navazující magisterský studijní program Učitelství pro střední školy, studijní obory všeobecně vzdělávacích předmětů pro ZŠ a SŠ

- Anglický jazyk – Hudební výchova
- Hudební výchova – Hra na nástroj
- Hudební výchova – Sbormistrovství
- Matematika

2.2.3 Informační a poradenská činnost pro studenty

Kromě pravidelných konzultací studijních proděkanek je studentům na PedF UK poskytována elektronická podpora studia prostřednictvím Helpdesku (<https://helpdesksis.pedf.cuni.cz/>), kde studenti naleznou odpovědi na často kladené otázky např. k zápisu a rozvrhu, ke studentskému hodnocení výuky, k závěrečným zkouškám a závěrečným pracím. Další podporou poskytovanou především nově přijatým studentům je příprava a organizace předstudijního soustředění pro studenty 1. ročníků (informace ohledně SIS, elektronických zápisů, elektronické podpory v Moodle atd.), nápomocni jsou však i studentští tutoři (viz kap. 2.8).

V neposlední řadě je pro nově příchozí studenty každým rokem aktualizována brožura PedInfo, v níž jsou zveřejněny informace k používání studijního informačního systému (SIS) a další praktické rady potřebné pro úspěšné studium.

2.3 STUDENTI SE SPECIÁLNÍMI POTŘEBAMI

Pedagogická fakulta UK v souladu s platnými předpisy Univerzity Karlovy (Opatření rektora č. 23/2017 Standardy podpory poskytované studentům a uchazečům o studium se speciálními potřebami na Univerzitě Karlově), zajišťuje podporu studentům se speciálními potřebami při studiu, ale i uchazečům se speciálními potřebami v době přijímacích zkoušek. Z evidence studentů se speciálními potřebami vyplývá, že v roce 2017 počet studentů se speciálními potřebami na PedF UK se nejen nezměnil, ale o málo i vzrostl.

PedF UK se snaží odborně, personálně, technicky i organizačně zajišťovat takovou podporu, která uspokojí specifické potřeby a nároky studentů se speciálními potřebami s ohledem na

jejich postižení či znevýhodnění v souladu s metodikou MŠMT (studenti jsou zařazeni do kategorií podle postižení typu A1/A2, B1/B2, C1/C2, F a E).

Základní informace pro uchazeče se speciálními potřebami jsou pravidelně zveřejňovány ve veřejné části internetových stránek fakulty (dostupné na <https://www.pedf.cuni.cz/PEDF-1482.html>) a pro studenty se speciálními potřebami jsou připraveny informace ke studiu a k přizpůsobení studia jejich specifickým potřebám. Studenti, akademičtí pracovníci i ostatní zaměstnanci PedF UK naleznou podrobnější informace na internetových stránkách <https://www.pedf.cuni.cz/PEDF-217.html>, další informace jsou zveřejňovány na stránkách pracovišť, participujících na zajištění intervenčních opatření a služeb pro studenty se speciálními potřebami.

V roce 2017 se započalo s integrací fakultních poradenských služeb fakulty, jednotlivá pracoviště lze dohledat na internetových stránkách <http://pages.pedf.cuni.cz/poradny/>. Speciálně pedagogické služby byly v roce 2017 rozšířeny o další aktivitu, a to o poskytování podpory ve formě logopedické péče studentům s lehčími formami narušené komunikační schopnosti (zejména korekce nepřesné výslovnosti). Studenti se speciálními potřebami mohou vzhledem k charakteru svých speciálních potřeb využít služeb Kabinetu pomůcek, mohou si vybrat z aktuálně nabízeného seznamu pomůcek, nebo požádat o zakoupení nové pomůcky. Nedílnou součástí podpory studentů se SP jsou také služby (digitalizace literatury, kopírování, úprava textů, kopírování) Knihovny PedF UK (<https://knihovna.pedf.cuni.cz/>).

Studenti PedF UK se také mohou obracet na Informační, poradenské a sociální centrum UK. Schéma podpůrných služeb Univerzity Karlovy je zveřejněno na <http://www.cuni.cz/UK-3920.html>, centrální úlohu má Kancelář pro studenty se speciálními potřebami (<http://ipsc.cuni.cz/IPSC-138.html>).

V zájmu větší propojenosti mezi studenty se speciálními potřebami, Studijním oddělením i odbornými poradnami při zajišťování podpůrných opatření při studiu pracují (již od r. 2012) na katedrách také odborní garanti problematiky (viz <http://www.pedf.cuni.cz/PEDF-385.html>) - tzv. kontaktní osoby na katedrách.

V akademickém roce 2017/2018 si na PedF UK podalo přihlášku ke studiu 54 uchazečů se speciálními potřebami, z toho 46 uchazečů do prezenční formy a 11 uchazečů do kombinované formy studia. Přijato bylo celkem 10 uchazečů se speciálními potřebami, z nichž do studia nastoupilo celkem 9 přijatých uchazečů. Nejčastějšími formami modifikace při přijímacím řízení byly: navýšení času pro konání zkoušky, úprava písma v testu, zajištění tlumočnických služeb, bezbariérový přístup, asistence.

K 31. 10. 2017 studovalo na PedF UK v Praze 49 studentů se speciálními potřebami, z toho v následujících kategoriích: A1, A2 – 7 studentů, B1, B2 – 4 studenti, C1, C2 – 4 studenti, D – 25 studentů, E – 3 studenti a F – 6 studentů. Všichni studenti jsou řádně zaevidováni tak, aby jim mohla být poskytnuta podpora při studiu.

2.4 STIPENDIA A POPLATKY

2.4.1 Stipendia

Na PedF UK byly podmínky přiznávání stipendií v roce 2017 v souladu se Stipendijním řádem Univerzity Karlovy stanoveny v Pravidlech pro přiznávání stipendií s účinností poslední změny od 1. 9. 2016 a v Pravidlech pro přiznávání stipendií na Pedagogické fakultě Univerzity Karlovy s účinností od 1. 10. 2017. Stipendia byla přiznávána za vynikající studijní výsledky, za výzkumné, vývojové a inovační, umělecké nebo další tvůrčí výsledky přispívající k prohloubení znalostí, v případech hodných zvláštního zřetele a na podporu studia v zahraničí.

V roce 2017 pokračoval proces elektronizace podávání návrhů na stipendia prostřednictvím modulu Stipendia v SIS a bylo rovněž realizováno propojení tohoto modulu s elektronickým systémem ekonomického oddělení. Tyto změny umožnily zjednodušení a zrychlení procesu zpracování stipendií včetně zvýšení transparentnosti. Zároveň byly v tomto roce sjednoceny termíny čerpání u všech druhů stipendií.

V roce 2017 bylo přiznáno 1517 stipendií v celkové výši 15 707 603 Kč. Nejvyšší finanční částka byla rozdělena mezi prospěchová stipendia (7 115 419 Kč, 457 studentů) a stipendia pro studentské pomocné síly (3 669 237 Kč, 374 studentů). Podrobný přehled přidělených stipendií podle jednotlivých typů je uveden v tabulce II – 4.

Tab. II – 4 Přidělená stipendia v roce 2017

| Typ stipendia | Počet stipendií | Celková částka v Kč |
|---|-----------------|---------------------|
| Agon (čl. 5 SŘ UK a čl. 4 odst. 2 písm. d) PPS) | 52 | 523 200 |
| Exkurze s výsledkem (čl. 5 SŘ UK a čl. 4 odst. 2 písm. c) PPS) | 97 | 402 500 |
| Podpora zahraniční praxe (čl. 5 odst. 1 písm. c) SŘ UK) | 1 | 10 000 |
| Podpora v zahraničí (čl. 10 SŘ UK a čl. 12 PPS) | 31 | 500 927 |
| Prospěchové stipendium (čl. 4 SŘ UK a čl. 2 PPS) | 457 | 7 115 419 |
| Reprezentace fakulty (čl. 5 SŘ UK a čl. 4 odst. 2 písm. a) PPS) | 57 | 277 500 |
| Rozvoj fakulty - př. zvl. zřetele / čl. 9 SŘ UK a čl. 10 odst. 2. písm. a) PPS) | 400 | 2 759 720 |
| SPS (čl. 9 SŘ UK a čl. 7 odst. 1 písm. a) PPS) | 374 | 3 669 237 |
| Studentský grant (čl. 9 SŘ UK a čl. 7 odst. 1 písm. b) PPS) | 13 | 317 400 |
| Účast na konferenci (čl. 5 SŘ UK a čl. 4 odst. 2 písm. b) PPS) | 35 | 131 700 |
| Celkový součet | 1517 | 15 707 603 |

2.4.2 Poplatky

V agendě poplatků za studium byl kladen důraz na důslednější vymáhání dlužných poplatků za společného postupu rektorátu Univerzity Karlovy a jednotlivých fakult.

V roce 2017 bylo evidováno celkem 10 608 poplatků¹:

- poplatek za přihlášku ke studiu (590 Kč elektronická, 640 Kč papírová): 7405 uchazečů
- poplatek za studium v cizím jazyce (§ 58 odst. 4 zákona o vysokých školách): 4 studenti
- poplatek za nadstandardní dobu studia (§ 58 odst. 3 zákona o vysokých školách): 900 studentů.

2.5 AKREDITACE

Pedagogická fakulta UK má akreditovány studijní programy v bakalářském, magisterském, navazujícím magisterském i doktorském studiu. Podávání žádostí o akreditace studijních programů se řídí zákonem č. 111/1998 Sb., o vysokých školách, a o změně a doplnění dalších zákonů (zákon o vysokých školách), Statutem Univerzity Karlovy, čl. 22 a Akreditačním řádem.

Pedagogická fakulta UK se v roce 2017 připravovala na nový systém akreditačního postupu, kdy po získání tzv. institucionální akreditace univerzita získá oprávnění samostatně vytvářet a uskutečňovat určený typ nebo typy studijních programů v určené oblasti nebo oblastech vzdělávání. Kromě předávání podkladů pro institucionální akreditaci UK došlo v rámci tzv. kulatých stolů, organizovaných Odborem kvality vzdělávací činnosti a akreditací při RUK, k přiřazení studijních programů a jejich oborů do jednotlivých oblastí vzdělávání, přičemž studijní programy mohou patřit do některé oblasti nebo do více oblastí vzdělávání dle Nařízení vlády č. 275/2016 Sb., o oblastech vzdělávání ve vysokém školství.

Většina pregraduálních studijních programů Pedagogické fakulty byla přiřazena k oblasti vzdělávání Učitelství nebo Neučitelská pedagogika:

- stávající studijní obory ve studijních programech Specializace v pedagogice a Učitelství pro střední školy byly posouzeny, že patří do dvou oblastí vzdělávání; kromě oblasti vzdělávání Učitelství to je oblast vzdělávání Biologie, ekologie a životní prostředí, Filologie, Filozofie, religionistika a teologie, Historické vědy, Matematika, Chemie, Informatika, Tělesná výchova a sport, kinantropologie, Vědy o umění a kultuře,
- oblasti vzdělávání Neučitelská pedagogika byly přiřazeny stávající studijní obory ve studijních programech Speciální pedagogika, Vychovatelství, ale také některé studijní obory ze stávajícího programu Specializace v pedagogice (Předškolní pedagogika, Školský management, Management vzdělávání).

Stávající studijní program Psychologie patří do oblasti vzdělávání Psychologie.

¹ Studenti v mnoha případech platí poplatek za delší studium ve více studijních oborech a i uchazeči podávají přihlášku na více oborů, proto se celkový počet poplatků neshoduje s počtem platících studentů a uchazečů.

Analogický postup byl uplatňován i pro doktorská studia, oblasti vzdělávání jsou velmi podobné (Učitelství, Neučitelská pedagogika, Biologie, ekologie a životní prostředí, Filologie, Filozofie, religionistika a teologie, Historické vědy, Matematika, Vědy o umění a kultuře, Psychologie).

V roce 2017 byla zahájena příprava na nový akreditační postup dle nově nastavených pravidel (dle legislativy výše) pro studijní programy, které nebyly akreditovány v roce 2016, tak aby mohla být v roce 2018 podána žádost o udělení oprávnění uskutečňovat SP v rámci institucionální akreditace pro oblast nebo oblasti vzdělávání.

Navržení garanti studijních programů začali připravovat ve spolupráci s dalšími pracovníky fakulty žádosti pro pregraduální studijní programy Učitelství pro 1. stupeň základní školy, Školský management, Andragogika a management vzdělávání, Edukace a interpretace kulturního dědictví. Zahájena byla také příprava akreditačních žádostí doktorských studijních programů – tradičních (Didaktika matematiky, Pedagogika) i zcela nových (Německý jazyk a literatura s didaktikou, Anglický jazyk a literatura s didaktikou, Didaktika chemie). V některých případech se přitom jedná o integrovaný studijní program s jinou fakultou (Pedagogika – spolupráce s Filozofickou fakultou, Didaktika chemie – spolupráce s Přírodovědeckou fakultou).

V roce 2017 byli navrženi, Akademickým senátem PedF UK a Vědeckou radou PedF UK schválení a rektorem UK jmenováni noví garanti některých studijních oborů podle aktuálních personálních potřeb pracovišť zajišťujících příslušné obory. Fakulta usiluje o to, aby noví garanti kromě předepsaných požadavků a kritérií, jež musí garant studijního programu splňovat (dle § 44 odst. 6 Zákona o vysokých školách, Nařízení vlády č. 274/2016 Sb., o standardech pro akreditace ve vysokém školství a Opatření rektora č. 32/2017, Standardy studijních programů Univerzity Karlovy) představovali také dostatečně dlouhou perspektivu setrvání na kmenovém pracovišti.

2.6 RIGORÓZNÍ ŘÍZENÍ

V roce 2017 se rigorózní řízení na PedF UK v souladu s Rigorózním řádem Univerzity Karlovy s účinností od 1. 1. 2017 řídilo Rigorózním řádem PedF UK a Pravidly pro organizaci státní rigorózní zkoušky s účinností od 2. 6. 2017. Ke státní rigorózní zkoušce bylo podáno 27 žádostí a bylo úspěšně ukončeno 17 rigorózních řízení.

PedF UK má akreditováno 25 oborů rigorózního řízení, v oboru Učitelství pro 1. stupeň ZŠ volí uchazeči ze dvou specializací – český jazyk nebo matematika. Ve veřejné části internetových stránek fakulty je uveden přehled oborů rigorózního řízení s konkretizací ústní části státní rigorózní zkoušky v jednotlivých oborech (<http://pedf.cuni.cz/PEDF-273.html>) a také kontaktní osoby, které garantují rigorózní řízení na jednotlivých katedrách. (<http://pedf.cuni.cz/PEDF-271.html>). V sekci Uchazeči, podsekci Rigorózní řízení jsou zveřejněny a průběžně aktualizovány informace pro zájemce o rigorózní řízení (<http://www.pedf.cuni.cz/PEDF-126.html>). Podrobně je zde popsán postup rigorózního řízení včetně informace o poplatcích, přehledu předmětů státní rigorózní zkoušky v jednotlivých oborech, informace o možnosti uznání disertační nebo diplomové práce jako práce rigorózní, návodu na vložení rigorózní práce

do SIS aj. Termíny konání státních rigorózních zkoušek a odevzdání přihlášky k termínu státní rigorózní zkoušky byly stanoveny harmonogramem akademického roku 2016/2017.

2.6.1 Elektronizace rigorózního řízení

Každý uchazeč o rigorózní řízení je evidován v aplikaci Student, a to včetně záznamu o tématu rigorózní práci. Podle Opatření děkana 37/2017 O podrobnostech pro závěrečné práce bylo třeba práci odevzdat elektronicky do studijního informačního systému. Obsahové, formální a technické náležitosti týkající se zpracování a odevzdání rigorózních prací jsou stanoveny v příloze č. 3 výše uvedeného opatření (dostupné na Úřední desce PedF UK <https://www.pedf.cuni.cz/PEDF-71.html?y=2017>). Přihláška k termínu SRZ se však podávala i nadále pouze v tištěné verzi.

2.7 NOSTRIFIKACE

V kalendářním roce 2017 podalo 87 žadatelů celkem 119 žádostí o uznání rovnocennosti oboru vystudovaného v zahraničí (celkový počet vyjádření k žádostem není totožný s počtem podaných žádostí, protože se v řadě případů jednalo o posuzování vystudované dvoukombinace). Celkový počet nedoporučených žádostí (66) převyšuje počet žádostí doporučených (48), nedoporučení žádostí vyplývá z rozdílnosti studijních plánů na PedF UK a na zahraniční instituci a absence některých předmětů. 4 žádosti o nostrifikaci nebyly posuzovány vůbec, protože PedF UK nemá dané studijní obory akreditovány.

V žádostech o nostrifikaci byla z hlediska rozložení oborů obdobně jako v r. 2016 nevyváženost, nejvíce stanovisek vypracovala katedra anglického jazyka a literatury (22), dále katedra primární pedagogiky (16) a katedra psychologie (15), (viz tabulka II – 4). Tabulka II – 5 ukazuje na zájem žadatelů o nostrifikaci z hlediska zemí.

Tab. II – 4 Katedry podílející se v roce 2017 na posuzování obsahu studia

| | Bc. | NMgr. | Mgr. | Doporučeno | Nedoporučeno | Neposuzováno |
|--------|------------|--------------|-------------|-------------------|---------------------|---------------------|
| CSM | | 1 | | | 1 | |
| KAJL | 6 | 16 | | 2 | 20 | |
| KBES | | 1 | | 1 | | |
| KFJL | 3 | 4 | | 6 | 1 | |
| KG | 2 | 9 | | 1 | 10 | |
| KHV | 1 | 2 | | 2 | 1 | |
| KCHDCH | 1 | 1 | | 2 | | |
| KITTV | 2 | 1 | | 1 | 2 | |
| KMDM | 1 | 3 | | 4 | | |
| KOVF | 1 | 1 | | | 2 | |
| KPG | 6 | 7 | | 6 | 7 | |

| | | | | | | |
|----------------------------|-----------|-----------|----------|-----------|-----------|----------|
| KPPG | 6 | 1 | 9 | 7 | 8 | 1 |
| KPSY | 5 | 10 | | 9 | 6 | |
| KRL | 2 | 2 | | 2 | 2 | |
| KSPG | 3 | 3 | | 2 | 3 | |
| KTV | 1 | 1 | | | 2 | |
| KVV | 3 | 1 | | 3 | 1 | |
| Nepříslušné k posouzení | 1 | 2 | | | | 3 |
| Celkový součet | 44 | 66 | 9 | 48 | 66 | 4 |

Tab. II – 5 Zájem o nostrifikace z hlediska zemí

| | Bc | NMgr | Mgr | Doporučeno | Nedoporučeno | Neposuzováno |
|-----------------------|-----------|-----------|----------|------------|--------------|--------------|
| Afgánistán | 1 | | | 1 | | |
| Austrálie | 3 | 2 | | 1 | 4 | |
| Bělorusko | 4 | 1 | | 1 | 4 | |
| Čína | 1 | | | 1 | | |
| Filipíny | 2 | | | | 2 | |
| Francie | | 1 | | 1 | | |
| Ghana | 6 | | | 2 | 4 | |
| Kamerun | 1 | | | 1 | | |
| Kazachstán | | 2 | | 1 | 1 | |
| Kolumbie | 1 | | | 1 | | |
| Makedonie | | 1 | | | 1 | |
| Moldavsko | | | 1 | | 1 | |
| Německo | | 1 | | 1 | | |
| Nizozemsko | | 1 | | 1 | | |
| Polsko | | 2 | 1 | 2 | | 1 |
| Rusko | 10 | 13 | 2 | 11 | 13 | 1 |
| Spojené státy | 4 | 11 | | 5 | 9 | 1 |
| Srbsko | | | 1 | | 1 | |
| Sýrie | | | 1 | | 1 | |
| Švýcarsko | 1 | | | 1 | | |
| Turecko | 1 | | | 1 | | |
| Turkmenistán | | 1 | | | 1 | |
| Ukrajina | 9 | 30 | 3 | 16 | 24 | 1 |
| Celkový součet | 44 | 66 | 9 | 48 | 66 | 4 |

2.8 STUDENTŠTÍ TUTOŘI

Již šestým rokem na Pedagogické fakultě UK pomáhají studentům studentští tutoři. Vzhledem k tomu, že se v předchozích letech osvědčilo jejich fungování, vedení fakulty podpořilo tyto aktivity i v roce 2017. Ve spolupráci studijních proděkanek se studentskými oborovými radami bylo vybráno 5 studentů různých studijních oborů a programů jako poskytovatelů tutorských služeb. Každý z tutorů má na starosti odlišnou oblast vzdělávacích potřeb (např. dle stupně studia, formy studia, jednotlivých oborů aj.)

Studentští tutoři pracují pod supervizí studijních proděkanek a dle potřeby se zúčastňují nabízených školení na RUK. V září 2017 se studentští tutoři aktivně zapojili do konání předstudijního soustředění a zápisu studentů, kde se podíleli na pomoci studentům po celou dobu akce. Tutoři se také zúčastnili setkání akademické obce k novým předpisům a od října nabízeli pravidelné konzultace. Prostřednictvím sociálních sítí pomáhají tutoři v řadě skupin sdružujících studenty PedF UK (Studenti PedF UK, Prváci UK PedF aj.); snaží se zde studentům radit a informovat je o novinkách, přednáškách, zajímavých akcích na PedF UK, o změnách v rádech a předpisech apod. Součástí je např. i motivování studentů k hodnocení výuky. Dominantní činností je pomáhat studentům prvního ročníku, kterým radí v jejich začátcích studia. Nejběžnější podporou je asistence studentům při registraci do předmětů, zvýšení orientovanosti ve studijním informačním systému, seznámení s Pravidly pro organizaci studia PedF UK a studijními plány daných oborů.

Tutoři spravují internetovou stránku, Studenti radí studentům (<http://www.pedf.cuni.cz/PEDF-229.html>), podílejí se na aktualizaci informací pro zájemce o studium v propagačních materiálech a komunikují se studenty prostřednictvím Helpdesku.

2.9 HODNOCENÍ VÝUKY STUDENTY

Hodnocení výuky studenty na PedF UK koncepčně a organizačně řídí vedení fakulty a Komise pro hodnocení výuky studenty. Tato komise byla v uvedeném roce složena ze zástupců kolegia (studijních proděkanek a proděkana pro rozvoj), zástupců volených AS PedF UK a zástupců volených studentskými oborovými radami a měla celkem 12 členů.

Hodnocení výuky studia probíhalo elektronickou formou v prostředí aplikace vytvořené FF UK v letním semestru 2016/2017 a zimním semestru 2017/2018.

V LS 2016/2017 se ankety zúčastnilo 914 studentů z celkového počtu 3 884 studujících, tj. 23,5 %. Ve srovnání s předchozím akademickým rokem 2015/2016 se jedná o trojnásobný nárůst počtu hodnotících studentů. Celkem bylo hodnoceno 979 předmětů a vyplněno bylo 5919 dotazníků.

V ZS 2017/2018 hodnotilo výuku 1067 studentů z celkového počtu 4544 studujících, tj. 23,4 %. Celkem bylo vyplněno 9289 dotazníků.

K výsledkům hodnocení výuky studenty se vyjádřili vždy vedoucí kateder a byla provedena celková analýza slovních komentářů, jejíž výstupy byly s jednotlivými pracovišti diskutovány.

| | Počet zapojených studentů | Počet vyplněných dotazníků | Studentů celkem | Procento účasti |
|---------------------|---------------------------|----------------------------|-----------------|-----------------|
| LS 2016/2017 | 914 | 5919 | 3884 | 23,5 |
| ZS 2017/2018 | 1067 | 9289 | 4544 | 23,4 |

2.10 OCENĚNÍ STUDENTŮ

1) Hlávková cena

Cena Josefa Hlávky pro rok 2017 byla za Pedagogickou fakultu udělena absolventovi doktorského studia v oboru Pedagogika za disertační práci s názvem „Poznatky o žákovských prekonceptcích mentálního postižení v kontextu proměny paradigmatu současného vzdělávání“.

2) Celostátní studentská soutěž Historie 2016 (6. – 7. dubna 2017)

Celostátní studentskou soutěž **Historie 2016** vyhrála studentka navazujícího magisterského studia Učitelství VVP pro ZŠ a SŠ, obor Dějepis s prací „Pokusnictví v Československu na příkladu škol v Michli, Nuslích a Hostivaři“. Student bakalářského studia, oboru Dějepis se zaměřením na vzdělávání získal v této soutěži páté místo.

3) SVOČ v didaktice matematiky 2017, Ružomberok (9. – 10. května 2017)

Významných ocenění dosáhli studenti PedF UK v didaktice matematiky v rámci Studentské vědecké a odborné činnosti v konkurenci všech fakult připravujících učitele matematiky a učitele 1. stupně u nás a na Slovensku. Z celkově dvanácti udělených cen získali studenti PedF UK šest cen a k tomu tři čestná uznání z celkově osmi udělených.

4) Interpretační soutěž pedagogických fakult s mezinárodní účastí

V soutěži s dlouholetou tradicí dosáhli významných úspěchů studenti bakalářského studia, oboru Hudební výchova se zaměřením na vzdělávání a studenti navazujícího magisterského studia Učitelství VVP pro ZŠ a SŠ, oboru Hudební výchova. Zvítězili v kategoriích zpěv, sbormistrovství, hra na klavír a hra na smyčcové nástroje.

5) Úspěch na mezinárodní pěvecké soutěži Moyzesiana

Na jubilejním XV. ročníku mezinárodní pěvecké soutěže MOYZESIANA 2017 v Prešově, jejímž spolupořadatelem je Katedra hudební a výtvarné výchovy PF Prešovské univerzity, získal student bakalářského studia, oboru Hudební výchova se zaměřením na vzdělávání 1. místo a cenu Mikoláše Moyzese. Studentka bakalářského studia, obor Hudební výchova se zaměřením na vzdělávání získala čestné uznání poroty za provedení a dramaturgii skladeb.

6) Sportovní ocenění

Studentky tělesné výchovy úspěšně reprezentovaly PedF UK na Českých akademických hrách 2017, které se konaly 26. 6. 2017.

2.11 CELOŽIVOTNÍ VZDĚLÁVÁNÍ

V oblasti celoživotního vzdělávání poskytuje PedF UK tematicky, odborně i obsahově širokou škálu vzdělávacích aktivit jak v akreditovaných vzdělávacích programech zaměřených na výkon povolání, tak i v zájmových programech. Do nabídky CŽV patří rovněž vzdělávání seniorů – tzv. Univerzita třetího věku, v níž byly nabízeny především programy respektující zájmy a potřeby účastníků, a to v propojení přednáškové činnosti a exkurzní praxe.

Celoživotní vzdělávání je na PedF UK stále více podporovanou oblastí a každým rokem představuje velký počet účastníků, kteří mají zájem si doplnit vzdělání v oblasti pedagogických, příp. psychologických věd. I v roce 2017 pokračoval zvýšený zájem o kvalifikační programy ze strany nekvalifikovaných učitelů, kteří musí zahájit přípravu směřující k získání předepsaného pedagogického vzdělání v souladu s podmínkami zákona o pedagogických o pracovních č 563/2004 Sb. v aktuálním znění.

PedF UK zajišťovala v průběhu sledovaného období celkem 33 programů zaměřených na výkon povolání, z toho 31 v oblasti pedagogiky a učitelství a 2 v oblasti psychologie. Účastníci zájmových vzdělávacích programů si mohli vybrat z nabídky 72 programů. Počet programů univerzity třetího věku se ustálil na čísle 5, zahájena byla v tomto roce příprava dalších dvou programů (viz tab. II – 6).

V roce 2017 byla průběžně podle zjištěných potřeb zájemců o vzdělávací programy aktualizována informační platforma CŽV ve veřejné části internetových stránek fakulty. Veškeré programy CŽV jsou vedeny v elektronickém katalogu v SIS, vč. studijních plánů a povinných informací o předmětech.

Ve sledovaném období byl rovněž uskutečněn sběr informací formou dotazníku, jehož prostřednictvím byly zjišťovány potřeby jednotlivých kateder v oblasti podpory při realizaci vzdělávacích programů CŽV. Výsledky dotazování poukázaly na problémové oblasti, které budou následně řešeny v roce 2018.

Tab. II – 6 Počty vzdělávacích programů a účastníků CŽV za rok 2017

| | Počet účastníků | Počet programů |
|--|-----------------|----------------|
| Programy orientované na výkon povolání | 1139 | 33 |
| Zájmové programy | 658 | 72 |
| Univerzita třetího věku | 232 | 5 |
| Celkový součet | 2029 | 110 |

3 VĚDA A VÝZKUM

Garant kapitoly: *prof. PhDr. Vít Vláš, Ph.D.*
proděkan pro vědu a výzkum

3.1 CHARAKTERISTIKA ROZVOJE OBLASTI V ROCE 2017

Pedagogická fakulta Univerzity Karlovy v souladu s Dlouhodobým záměrem Univerzity Karlovy usilovala i v roce 2017 o to, aby se výsledky vědy a výzkumu promítaly do kvality výuky, a aby se tak badatelská orientace stávala zdrojem inovací vzdělávacích strategií po stránce obsahové i metodologické.

Vědecká, výzkumná, umělecká a další tvůrčí činnost Pedagogické fakulty Univerzity Karlovy vycházela v roce 2017 z odborného zaměření jejích kateder a ústavů a byla jimi garantována. Takto byla též organicky propojována s odborným zaměřením akreditovaných studijních programů a oborů, které jednotlivá pracoviště zabezpečují. Pedagogická fakulta Univerzity Karlovy pokrývá širokou škálu oborových didaktik, a to v předmětech přírodovědných, humanitních a uměleckých. Toto zaměření úzce souvisí s koncentrací na přípravu učitele všech stupňů a na přípravu speciálního pedagoga, na zkoumání vývojových proměn edukace, aspektů fungování současné školy a výzkumu pregramotnosti a primární gramotnosti žáků.

Zásadní význam pro aktivizaci a směřování vědecké činnosti na fakultě mělo získání programu *PROGRES Q17 Příprava učitele a učitelská profese v kontextu vědy a výzkumu*. Do tohoto programu jsou zapojeny fakulty Filozofická, Matematicko-fyzikální, Přírodovědecká, Fakulta humanitních studií a Fakulta tělesné výchovy a sportu. V rámci projektu byla stanovena základní nosná témata, do kterých se zapojují podle svého odborného zaměření jednotliví pracovníci, pracovní skupiny Pedagogické fakulty nebo pracovníci z jiných fakult. V rámci stanovených oblastí jsou řešeny aktuální úkoly, vyplývající z potřeb společnosti, primárního, sekundárního i terciálního vzdělávání, vzdělávacích potřeb budoucích učitelů, ale i rozvojových možností vědních oborů. Zaměření odpovídá rozvíjení konkrétních témat při logickém propojování jednotlivých vědních oborů z okruhu výchovy a vzdělávání s důrazem na integrující aspekt všech témat, na proměnu vzdělávacích institucí, aktérů vzdělávání i nároků na vzdělávání a s akceptací aktuálních vědeckých a společenských výzev.

Fakulta opětovně kladla v roce 2017 důraz na posilování kvality vědecké, výzkumné a umělecké činnosti a výstupů z ní. Kromě řady projektů GAČR bylo dokončeno řešení *Centra výzkumu základního vzdělávání UNCE 204001/2012* a Programu rozvoje vědních oblastí na Univerzitě Karlově *PRVOUK P15 Škola a učitelská profese v kontextu rostoucích nároků na vzdělávání*. Fakulta vstoupila do řešení programu PRIMUS projektem *Didaktika českého jazyka v současném vzdělávacím kontextu*.

Z hlediska publikační aktivity vykázala fakulta v roce 2017 relativně dobré výsledky, přesto tento stav lze nadále zkvalitňovat v segmentu odborných impaktovaných periodik.

Vědeckou úroveň fakulty dokládala oprávnění konat habilitace a profesorská jmenovací řízení a realizovat doktorská studia. Fakulta disponuje oprávněními uskutečňovat habilitační řízení v osmi oborech, profesorská jmenovací řízení uskutečňuje v šesti oborech. Doktorská studia jsou realizována v deseti oborech, což je nejvyšší počet mezi pedagogickými fakultami v ČR.

Všechny obory doktorského studia byly akreditovány pro studium se čtyřletou standardní dobou studia v českém jazyce a s výjimkou dvou oborů též pro studium v jazyce anglickém.

3.2 MĚŘITELNÉ INDIKÁTORY DOSAŽENÍ STAVU

Shora uvedená konstatování a hodnocení jsou konkretizována v následujících přehledech a seznamech.

3.2.1 Výzkumné programy a granty

Výzkumné aktivity se na fakultě v roce 2017 rozvíjely v rámci grantových projektů, jejichž počty jsou uvedeny v následující tabulce:

Tab. III – 1 Grantové projekty v roce 2017

| Projekty UK | |
|-------------------------------------|----|
| PROGRES | 1 |
| PRIMUS | 1 |
| UNCE | 1 |
| GA UK | 21 |
| SVV | 2 |
| Grantové projekty v rámci ČR | |
| GA ČR | 8 |
| TA ČR | 1 |

Program PROGRES

Příprava učitele a učitelská profese v kontextu vědy a výzkumu (Q17)

Poskytovatel: Univerzita Karlova

Doba řešení: 2017 - 2021

Program Q17 je na Univerzitě Karlově uskutečňován v rámci řešených témat programu Teorie školy a učitelská profese, Gramotnost a vzdělávání, Žáci, Inkluze a Učitelská příprava ještě na Matematickofyzikální fakultě, Filozofické fakultě, Přírodovědecké fakultě, Fakultě humanitních studií a Fakultě tělesné výchovy a sportu.

Pedagogická fakulta se dále účastní programu PROGRES koordinovaného 1. Lékařskou fakultou *Rozvoj psychologických věd na UK v intervenční a preventivně-léčebné teorii a praxi (Q06)*, Přírodovědeckou fakultou *Environmentální výzkum (Q16)* a Fakultou sociálních věd *Společenské vědy: od víceoborovosti k mezioborovosti (Q18)*.

Program PRIMUS

PRIMUS/HUM/19: Didaktika českého jazyka v současném vzdělávacím kontextu

příjemce: PedF UK

Cílem projektu je etablovat mezinárodní vědecký tým rozvíjející bádání v oblasti didaktiky mateřského jazyka na teoretických základech kognitivně-komunikačně pojaté didaktiky mateřského jazyka a didaktického konstruktivismu jako hlavního proudu didaktických inovací současnosti, reflektující psychodidakticky a ontodidakticky orientovaný výzkum.

Centrum výzkumu základního vzdělávání UNCE 204001/2012

Poskytovatel: Univerzita Karlova

Doba řešení: 2012 – 2017

Výzkum centra je zaměřen na utváření základů vzdělanosti v období povinné školní docházky. Základním přínosem projektu Centra je transdisciplinární přístup k chápání procesů učení a vyučování v prostředí české základní školy, který integruje poznatky z pedagogiky, psychologie a oborových didaktik. Výzkumná šetření staví na kombinaci kvantitativních i kvalitativních přístupů, včetně metod v českém společenskovědním výzkumu opomíjených (experiment).

Grantová agentura České republiky (GA ČR)

GA ČR Centra excellence CLoSE (Czech Longitudinal Study in Education)

P 402/12/G130 Vztahy mezi dovednostmi, vzděláváním a výsledky na trhu

Doba řešení: 2012 - 2018

Příjemce: Národohospodářský ústav AV ČR, v.v.i.

Spolupříjemce: Národní vzdělávací fond

Spolupříjemce: Pedagogická fakulta UK v Praze

Pracoviště: ÚVRV

GA17-07101S: Prekoncepce, konstrukce a rekonstrukce profesní identity asistenta pedagoga

Doba řešení: 2017-2018

Pracoviště: Katedra speciální pedagogiky

GA17-02993S: Faktory ovlivňující sebehodnocení ICT dovedností studentů středních škol

Doba řešení: 2017-2019

Pracoviště: Katedra pedagogiky

GA16-06134S: Slovní úlohy jako klíč k aplikaci a porozumění matematickým pojmům

Doba řešení: 2016-2018

Pracoviště: Katedra matematiky a didaktiky matematiky

GA16-17708S: Domácí vzdělávání – fakta, analýzy, diagnostika

Doba řešení: 2016-2018

Pracoviště: Ústav profesního rozvoje pracovníků ve školství

GA16-21302S: Učitelské vyhoření – institucionální, vztahové a intrapsychické faktory

Doba řešení: 2016-2018

Pracoviště: Katedra psychologie

GA15-19158S: Formativní hodnocení žáků prostřednictvím vzdělávacích cílů

Doba řešení: 2015-2017

Pracoviště: Ústav výzkumu a rozvoje vzdělávání

GA15-25137S: Nadnárodní trendy v kurikulu školního vzdělávání a jejich působení v národním vzdělávacím systému

Doba řešení: 2015-2017

Pracoviště: Ústav výzkumu a rozvoje vzdělávání

Technická agentura ČR (TA ČR)

TD03000063: Inovace výuky dějepisu: vývoj digitální aplikace pro práci s prameny

Doba řešení: 2016-2017

Hlavní příjemce: Ústav pro studium totalitních režimů

Pracoviště spoluřešitele: Katedra dějin a didaktiky dějepisu

Grantová agentura UK (GA UK)

26317 Fenomén architektury a jeho pedagogické implikace

Doba řešení: 2017-2019

Pracoviště: doktorand – katedra výtvarné výchovy

742217 Výzkum pedagogické a dětské hudební kreativity v podmínkách transformace předškolního vzdělávání a výchovy

Doba řešení: 2017-2019

Pracoviště: doktorand – katedra hudební výchovy

228217 Nezaměstnanost absolventů vysokých škol v České republice

Doba řešení: 2017-2018

Pracoviště: doktorand – SVP

862217 Kozmologická výchova Eugena Finka

Doba řešení: 2017-2019

Pracoviště: doktorand – katedra občanské výchovy a filozofie

1399317 Postoje školních speciálních pedagogů a ředitelů škol v inkluzivním procesu

Doba řešení: 2017-2018

Pracoviště: doktorand – katedra speciální pedagogiky

1508217 Vlakové transporty volyňských Čechů ze Sovětského svazu v roce 1947 v paměti jejich účastníků

Doba řešení: 2017

Pracoviště: doktorand – katedra dějin a didaktiky dějepisu

1562217 CROSS RANKING 2017

Doba řešení: 2017

Pracoviště: doktorand – SVP

1564217 Psané narativní texty jako indikátory komunikačních kompetencí žáků a studentů se sluchovým postižením v českém jazyce

Doba řešení: 2017-2018

Pracoviště: doktorand – katedra speciální pedagogiky

156216 Reflexe probíhající pedagogické reformy v hudebním vzdělávání na 1. stupni ZŠ (výzkum v ZŠ a na pedagogických fakultách v ČR)

Doba řešení: 2016-2017

Pracoviště: doktorand – katedra hudební výchovy

262316 Interpretace poezie ve školní výchově

Doba řešení: 2016-2018

Pracoviště: doktorand – katedra psychologie

310416 Formální podpora rodičů s mentálním postižením: Analýza kapacit, znalostí a postojů sociálních pracovníků podporujících rodiče s mentálním postižením v rámci terénní práce

Doba řešení: 2016-2017

Pracoviště: doktorand – katedra speciální pedagogiky

435216 Prediktory sociální participace dětí s dětskou mozkovou obrnou v základních školách v Srbské republice a České republice

Doba řešení: 2016-2017

Pracoviště: doktorand – katedra speciální pedagogiky

435616 Frazeologické minimum českého jazyka jako jazyka cizího

Doba řešení: 2016-2017

Pracoviště: doktorand – katedra českého jazyka

580916 Formy majetkové držby žen v panovnické rodině

Doba řešení: 2016-2017

Pracoviště: doktorand – katedra dějin a didaktiky dějepisu

898716 Vzdělávání válečných uprchlíků v Čechách a na Moravě v době první světové války

Doba řešení: 2016-2017

Pracoviště: doktorand – katedra dějin a didaktiky dějepisu

1071716 Systematická intervence v oblasti podpory rozvoje předpokladů počátečního čtení a psaní

Doba řešení: 2016-2018

Pracoviště: doktorand – katedra psychologie

1110416 Školní mobilita. Vícepřípadová studie transferů žáků základních a středních škol

Doba řešení: 2016-2017

Pracoviště: doktorand – ÚVRV

11110716 Motivácia učiteľov k profesnému rozvoju a kariérenemu rastu v Českej a Slovenskej republike

Doba řešení: 2016-2018

Pracoviště: doktorand – katedra primární pedagogiky

17215 Klima ve třídě očima žáků, učitelů a rodičů

Doba řešení: 2015-2017

Pracoviště: doktorand - katedra psychologie

159315 Čtení s porozuměním jako předpoklad úspěšné strategie řešení slovních úloh

Doba řešení: 2015-2017

Pracoviště: doktorand - katedra českého jazyka

311015 Vývoj písemného projevu od 1. do 5. třídy základní školy

Doba řešení: 2015-2017

Pracoviště: doktorand - katedra psychologie

Specifický vysokoškolský výzkum UK (SVV)

Studentský vědecký projekt: Výchova a vzdělávání

Účastní se doktorandi oborů:

Didaktika matematiky

Pedagogika

Speciální pedagogika

Pedagogická psychologie

Didaktika českého jazyka

Vzdělávání v biologii

Studentský vědecký projekt: Duchovní a kulturní pouta Evropy a lidská práva

účastní se doktorandi oborů:

České a československé dějiny

Hudební teorie a pedagogika

Výtvarná výchova

Filozofie

3.2.2 Projekt Podpory post-doc zahraničních pracovníků na UK

Na základě doporučení univerzitní komise a rozhodnutí rektora UK byl na Pedagogickou fakultu vybrán k přijetí vědecký pracovník – postdoktorand, jenž v rámci svého pobytu řeší vybrané téma *The anchoring vignette method in educational research*.

3.2.3 Soutěž monografií na UK

V roce 2017 bylo do soutěže monografií za Pedagogickou fakultu nominováno 9 publikací

ŠMEJKALOVÁ, M. *Praporu věren i ve ztraceném boji: Vladimír Šmilauer – život a dílo filologa (1895–1983)*. Praha: Academia, 2015. 651 stran, 72 nečíslovaných stran obrazových příloh. ISBN 978-80-200-2439-8.

HNILICA, J. *Les nouvelles élites tchécoslovaques. Une formation française (1900 – 1950)*, Paris: Institut d'Etudes Slaves, 9, rue Michelet 2015, 403 str., 2 mapy, 13 grafů, 5 tabulek, 7 fotopříloh, ISBN 978-2-7204-0536-5.

CHEJNOVÁ, P. *How to ask a professor. Politeness in czech academic culture*, Praha, Karolinum 2015, 124 s. ISBN 978-80-246-3098-8.

HÁJKOVÁ, E. a kol. *Czech Language In The 21st Century School — V. Children'S Preconceptions Within The Educational Framework Of Czech Language Research Conclusions*. Praha, Pedagogická fakulta 2015, 103 s, ISBN 978-80-7290-847-9.

VONDROVÁ, N., RENDL, M., HAVLÍČKOVÁ, R., HŘÍBKOVÁ, L., PÁCHOVÁ, A., ŽALSKÁ J. *Kritická místa matematiky základní školy v řešeních žáků*. Praha, Karolinum, 2015, 464 s. ISBN 978-80-246-3234-6.

GREGER, D., SIMONOVÁ, J., STRAKOVÁ, J. (Eds.) *Spravedlivý start? Nerovné šance v předškolním vzdělávání a při přechodu na základní školu*. Praha: Pedagogická fakulta Univerzity Karlovy, 2015, 178 s. ISBN 978-80-7290-861-5.

KUCHARSKÁ, A. a kol. *Porozumění čtenému III. Typický vývoj porozumění čtenému – metodologie, výsledky a interpretace výzkumu*. Praha: PedF UK, 2015, 236 s. ISBN 978-80-7290-862-2.

KUČERA, M., ŠMAJDOVÁ BÚŠOVÁ, K. *Profesionální rodičovství. Etnografická Praha*, Karolinum 2015, 223 s. ISBN 978-80-246-2779-3.

CHARVÁT, P. *Archeologie na Blízkém východě: první dvě století*. Praha, Pedagogická fakulta Univerzity Karlovy 2015, 198 s. ISBN 9788072908301.

3.2.4 Platnost akreditace habilitačních oborů a oborů pro profesorská jmenovací řízení

Pedagogická fakulta má platnost akreditace k habilitačním a profesorských řízením v oboru Filozofie do roku 2019, v oboru Didaktika matematiky do roku 2024 a v ostatních oborech do roku 2023.

Tab. III – 2 Obory, v nichž je možné na PeF UK konat habilitační a profesorská jmenovací řízení

| Obory | Habilitační řízení platnost akreditace | Profesorská řízení platnost akreditace |
|-------------------------------|---|---|
| Pedagogická psychologie | 1. 11. 2023 | 1. 11. 2023 |
| Didaktika matematiky | 31. 1. 2024 | 31. 1. 2024 |
| Filozofie | 1. 11. 2019 | 1. 11. 2019 |
| Pedagogika | 1. 11. 2023 | 1. 11. 2023 |
| Hudební teorie a pedagogika | 1. 11. 2023 | 1. 11. 2023 |
| Výtvarná výchova | 1. 11. 2023 | - |
| České a československé dějiny | 1. 11. 2023 | 1. 11. 2023 |
| Speciální pedagogika | 1. 11. 2023 | - |

Habilitační a profesorská jmenovací řízení

Řízení uskutečněná před vědeckou radou Pedagogické fakulty v roce 2017:

doc. Mgr. Jiří Mudrák, Ph.D. (FTVS UK)

na UK jmenován docentem v oboru Pedagogická psychologie

PhDr. Jakub Zouhar, Ph.D. (FF Univerzita Hradec Králové)

habilitační řízení v oboru České a československé dějiny zastaveno na VR PedF UK

PhDr. Helena Kalábová, Ph.D. (TU Liberec)

habilitační řízení v oboru Filozofie zastaveno na VR PedF UK

doc. PhDr. RNDr. Hana Voňková, Ph.D. (PedF UK)

Na UK jmenována docentkou v oboru Pedagogika

3.2.5 Tvůrčí volno

Na základě výběrového řízení na přidělení finančních prostředků pro realizaci tvůrčího volna bylo uděleno tvůrčí volno na podporu kvalifikačního růstu odborných asistentů a docentů v zimním semestru 2017/18 dvěma pedagogům a v letním semestru 2017/19 rovněž dvěma pedagogům.

3.2.6 Doktorské studium, akreditace

Pedagogická fakulta Univerzity Karlovy realizuje 10 oborů doktorského studia se standardní čtyřletou studijní dobou (Pedagogika, Speciální pedagogika, Hudební teorie a pedagogika, Didaktika matematiky, Didaktika českého jazyka, Pedagogická psychologie, Filozofie, Výtvarná výchova, České a československé dějiny a Vzdělávání v biologii). Standardní doba studia je u všech oborů sjednocená na čtyři roky, osm oborů má akreditaci pro studium v anglickém jazyce. Elektronickým způsobem hodnocení individuálního studijního plánu je nastaven účinný mechanismus kontroly a hodnocení studia za uplynulý akademický rok zejména v oblasti splnění dílčích zkoušek, ale i dalších studijních povinností (publikační činnost, vědecká práce, aktivní účast na konferencích, zahraniční stáž, podíl na činnosti katedry apod.). V roce 2017 byla uplatněna možnost snížení stipendia pro neplnění některých částí individuálního studijního plánu a též jednorázového navýšení stipendia při dosahování výborných studijních výsledků.

Pro propagaci doktorského studia a pro získání kvalitních uchazečů byl uspořádán Den otevřených dveří doktorského studia. Reflexe ze strany zájemců byla zachycena rozhovory a dotazníky. V roce 2017 bylo ze 77 uchazečů přijato 63 doktorandů (v roce 2016 z 83 uchazečů přijato 58 doktorandů, v roce 2015 ze 76 uchazečů přijato 49 doktorandů, v roce 2014 ze 78 uchazečů přijato 43 doktorandů). Do studia v anglickém jazyce byli přijati tři uchazeči (jeden v oboru České a československé dějiny a zbylí v oboru Výtvarná výchova). Za podpory Programu PROGRES a projektů SVV vznikla řada kvalitních publikací studentů doktorského studia, což zahrnuje i knižní vydání jejich disertačních prací. Dosažené výsledky

významně přispívají k řešení výzkumných problémů v oblasti výchovy i vzdělávání. Za podpory těchto projektů se doktorandi účastní důležitých mezinárodních konferencí a dostávají se tak do styku se zahraničními odborníky a mohou zasadit svůj výzkum do širšího rámce i navázat nové odborné kontakty.

Tab. III – 3 Akreditované obory doktorského studia na PedF UK

| Program | Obor | Standardní doba studia | akreditováno do: |
|---------------------------|--------------------------------|------------------------|------------------|
| Pedagogika | Pedagogika | 3 roky | 31. 10. 2019 |
| | Pedagogika | 4 roky | 31. 5. 2021 |
| | Education | 4 roky | 31. 5. 2021 |
| Pedagogika | Speciální pedagogika | 3 roky | 31. 12. 2019 |
| | Speciální pedagogika | 4 roky | 31. 5. 2021 |
| | Special Education | 4 roky | 31. 5. 2021 |
| Pedagogika | Hudební teorie a pedagogika | 3 roky | 31. 12. 2019 |
| | Hudební teorie a pedagogika | 4 roky | 31. 5. 2021 |
| | Music Theory and Education | 4 roky | 31. 5. 2021 |
| Pedagogika | Didaktika matematiky | 3 roky | 31. 12. 2019 |
| | Didaktika matematiky | 4 roky | 31. 12. 2019 |
| | Didactics of Mathematics | 4 roky | 31. 12. 2019 |
| Pedagogika | Didaktika českého jazyka | 4 roky | 31. 12. 2016 |
| Specializace v pedagogice | Výtvarná výchova | 3 roky | 31. 12. 2019 |
| | Výtvarná výchova | 4 roky | 31. 5. 2021 |
| | Art Education | 4 roky | 31. 5. 2021 |
| Specializace v pedagogice | Vzdělávání v biologii | 4 roky | 31. 7. 2022 |
| Psychologie | Pedagogická psychologie | 3 roky | 31. 12. 2019 |
| | Pedagogická psychologie | 4 roky | 31. 5. 2021 |
| | Educational Psychology | 4 roky | 31. 5. 2021 |
| Filozofie | Filozofie | 3 roky | 31. 10. 2019 |
| | Filozofie | 4 roky | 31. 5. 2021 |
| | Philosophy | 4 roky | 31. 5. 2021 |
| | Philosophie | 4 roky | 31. 5. 2021 |
| Historické vědy | České a československé dějiny | 3 roky | 31. 10. 2019 |
| | České a československé dějiny | 4 roky | 31. 5. 2021 |
| | Czech and Czechoslovak History | 4 roky | 31. 5. 2021 |

Počty doktorandů a absolventů k 31. 12. 2017 v jednotlivých oborech

Tab. III – 4 Stav doktorandů v jednotlivých oborech

| Studijní OBOR | Celkem doktorandů | Prezenční forma | Kombinovaná forma | Disertace obhájené v roce 2017 |
|-------------------------------|-------------------|-----------------|-------------------|--------------------------------|
| Pedagogika | 63 | 24 | 39 | 9 |
| Speciální pedagogika | 24 | 9 | 15 | 4 |
| Hudební teorie a pedagogika | 26 | 16 | 10 | 5 |
| Didaktika matematiky | 11 | 3 | 8 | 1 |
| Didaktika českého jazyka | 14 | 8 | 6 | 1 |
| Pedagogická psychologie | 28 | 15 | 13 | 3 |
| Filozofie | 33 | 22 | 11 | 6 |
| Výtvarná výchova | 19 | 10 | 9 | 2 |
| České a československé dějiny | 27 | 12 | 15 | 3 |
| Vzdělávání v biologii | 7 | 5 | 2 | 1 |
| Celkem | 252 | 124 | 128 | 35 |

Absolventi Ph.D. studia a jejich obhájené disertační práce v roce 2017

3.3 ČINNOST V OBLASTI KNIHOVNICTVÍ A VĚDECKÝCH INFORMACÍ, PRÁCE KNIHOVNY PEDAGOGICKÉ FAKULTY UNIVERZITY KARLOVY

3.3.1 Charakteristika pracoviště a hlavní oblasti působnosti v roce 2017

Knihovna PedF je specializované pracoviště s celofakultní působností. Jejím hlavním úkolem je informační zajištění studijních programů a programů vědy, výzkumu a vývoje realizovaných fakultou. 1. 10. 2017 došlo ke změně názvu Ústřední knihovny PedF UK na Knihovnu PedF. Současně byl zpracován nový Provozní a výpůjční řád Knihovny Pedagogické fakulty Univerzity Karlovy, který vešel v platnost opatřením děkana č. 29/2017.

Pracovníci Knihovny Pedagogické fakulty Univerzity Karlovy poskytovali v průběhu roku 2017 svým 6 797 registrovaným uživatelům obvyklé služby: prezenční i absenční půjčování, meziknihovní i mezinárodní meziknihovní výpůjční služby, vědecko-informační i referenční a poradenské služby, elektronické a reprografické služby, ale i služby speciální, související s registrací odborných výstupů, služby pro studenty se specifickými potřebami, pořádání výstav, seminářů, workshopů, besed a jiných akcí atd.

3.3.2 Personální a technické vybavení pracoviště a jeho lokace

V Knihovně Pedagogické fakulty Univerzity Karlovy pracovalo k 31. 12.2017 12 lidí, při sečteném počtu úvazků 11,8. Z toho 5 VŠ, 1 VOŠ, 6 SŠ. Od 1. 6. 2017 došlo k změně na pozici vedoucí knihovny, v průběhu roku odešli 2 lidé, z toho jeden do důchodu a jeden na jiné pracoviště, nastoupil 1 zaměstnanec (VŠ).

Všechny služby byly zajišťovány v Knihovně Pedagogické fakulty Univerzity Karlovy v ulici Rettigové a do poloviny roku 2017 i v její dílčí knihovně, kterou je Studovnou anglického jazyka a literatury (dále SAJL) v Celetné ul. Tato dílčí knihovna byla 1. 9. 2017 kvůli rekonstrukci celé budovy dočasně uzavřena. Bylo nutno vytvořit podmínky pro přemístění fondu, došlo tedy k částečné reorganizaci skladů. Do depozitáře v Brandýse přestěhovali pracovníci knihovny 2 628 knihovních jednotek (dále KJ) vázaných časopisů a 100 KJ encyklopedií, do depozitáře v ul. Rettigové 6 433 KJ ze SAJL a do Archivu Univerzity Karlovy 4 759 KJ. Celkem tak v roce 2017 připravili k převozu, přemístili a změnili lokace v katalogu u 17 920 KJ.

Uživatelům bylo k dispozici celkem 109 studijních míst (stav před rekonstrukcí dílčí knihovny v Celetné), z čehož 68 míst bylo ve studovně v ul. Rettigové. Ve studovnách bylo k dispozici 16 295 svazků ve volném výběru, z nichž bylo 9 984 ve studovně v ul. Rettigové.

Knihovna je vybavena 14 PC pro uživatele – z toho 5 ve výpůjčním protokolu, PC s vybavením pro zrakově postižené, kamerová čtecí lupa, multifunkční zařízení, skenovací pero, 3 čtečky knih, samoobslužná kopírka, barevná i černobílá tiskárna, 2 skenery.

3.3.3 Pohyb fondu

Uživatelé požadovali 37 639 absenčních, 8 025 prezenčních výpůjček, uskutečnili 33 888 prodloužení vypůjčených dokumentů a 1 258 rezervaci na vypůjčené dokumenty a 32 448 vrácení. Prostřednictvím Biblioboxu bylo vráceno 4 160 knih. Meziknihovní výpůjční služba dodala 282 dokumentů. Celkový pohyb fondu činil 78 112 dokumentů. Výpůjční protokol navštívilo 7 200 lidí, studovny navštívilo cca 13 653 lidí. Knihovna byla otevřena v týdnu 44 hodin (výpůjční protokol) a 48 hodin (studovna).

3.3.4 Akvizice, vyřazování a správa knihovního a informačního fondu

Knihovní a informační fond byl průběžně doplňován nejen novou akvizicí podle profilu knihovny, ale i dosud nezpracovanými tituly v elektronickém katalogu. Jednalo se o fond hudebnin a not, vázaných titulů periodik, publikace získané formou darů. K 31.12.2017 bylo ve fondu knihovny 226 526 KJ. Roční přírůstek činil 3 700 knihovních jednotek (KJ), úbytek 5 459 KJ (709 KJ v hodnotě 27 330 Kč + 4759 KJ odevzdáno do Archivu UK), nahrazeno bylo 163 KJ v ceně 40 623 Kč publikacemi v ceně 50 953 Kč. Nově pracovníci knihovny zaevidovali a zpracovali 1 248 kusů obhájených kvalifikačních prací.

Darem získala knihovna 399 KJ v hodnotě 33 351 Kč. Každý měsíc připravuje knihovna informaci o nově zpracovaných přírůstcích Nové knihy.

Pracovníci knihovny fyzicky zrevidovali 16 423 KJ a provedli srovnání s evidencí v katalogu. Nedohledáno bylo 5 KJ, z minulých revizí nalezena 1 KJ. Do Souborného katalogu ČR předala Knihovna 1 809 záznamů, z toho 612 prvních záznamů a 284 záznamů s vyšší vahou. Ve spolupráci s katedrami aktualizovala knihovna odebíraná periodika do studoven i na katedry. V roce 2017 odebírala knihovna 142 titulů periodik, z toho 134 tištěných periodik ve 169 exemplářích. V elektronické formě je přístupno 8 titulů periodik, v tištěné i elektronické formě 10 titulů periodik. Natrvalo bylo zakoupeno 23 elektronických knih.

Knihovna poskytovala přístup do 81 zdrojů placených UK a dalších volně dostupných databází prostřednictvím Portálu elektronických zdrojů UK. Prohledávání většiny EIZ je možné v discovery službě UKAŽ. Fakulta finančně zajišťovala: EZB, Literature-online (ELIZA LR1307), Citace Pro, Science Direct, předplatné 4 e-periodik Sage a 5 e-periodik Taylor and Francis. Knihovna v roce 2017 dále intenzivně participovala prostřednictvím součinnosti s Ústřední knihovnou Univerzity Karlovy a knihovnami fakult na zavádění projektu CzechElib do knihoven v rámci univerzity, kdy se snažila dohodnout přijatelnější podmínky pro vstup do projektu, spolupodílet se na výběru EIZ, projednat otázky související s financováním a připravit fakultu na zavedení tohoto projektu do praxe. Celkem se jednalo o 15 on-line databází v rámci páteřních zdrojů UK (EBSCO Academic Search Complete, EBSCO Academic Search Ultimate, EBSCO ebook Academic Collection, Elsevier Science Direct Freedom Collection, JSTOR I-III, Oxford Journals, Scopus, Springer Link, Taylor and Francis Med. Collection, Taylor and Francis SSH Collection, Taylor and Francis ST Collection, Web of Science a Wiley Online Library Journals) a 1 oborový zdroj (PsycInfo).

Knihovna vytváří/spoluvytváří 5 databází: 2 bibliografické (Centrální katalog UK, OBD - evidence publikační činnosti) a 3 plnotextové databáze: Repozitář UK, E-prezenčka, Báze pro nevidomé.

Kvalifikační práce

Do Archivu Univerzity Karlovy předala (Ústřední) knihovna Pedagogické fakulty Univerzity Karlovy fyzicky celkem 4 759 rukopisů kvalifikačních prací absolventů fakulty z let 2011-2014 a dále 62 rukopisů z let 1997-2002 ze spisovny fakulty k trvalému uložení ve fondu a k zaevidování v rámci Národního archivního dědictví. Jejich záznamy byly zároveň ošetřeny v knihovním katalogu CKIS.

Fakultní koordinátor pokračuje v kontrole cca 110 neúplných záznamů a ve spolupráci s pracovníky studijního oddělení a kateder a archivu doplňuje chybějící atributy do záznamů prací v SIS u prací z let 2006-2010, popř. do roku 2016. Úplné záznamy finalizuje, plné texty prací jsou tím zveřejněny v univerzitním repozitáři.

Opatření děkana č. 37/2017 zrušilo povinnost odevzdávání listinných verzí obhájených kvalifikačních prací do Knihovny Pedagogické fakulty Univerzity Karlovy. Disertační práce jsou odevzdány pouze do data obhajoby 16. 2. 2018, práce obhájené po tomto datu se již v listinné podobě rovněž neuchovávají.

3.3.5 Služby pro studenty a další uživatele se speciálními potřebami

V „Programu na podporu integrace zdravotně postižených studentů, vyrovnávání příležitostí přístupu uchazečů z různě znevýhodněných skupin“ pracovníci knihovny zajišťovali konzultační, knihovnické, kopírovací a digitalizační služby; uskutečnili konzultace pro studenty se speciálními potřebami v rozsahu 52 hodin poradenské činnosti ve studovnách a ve výpůjčním protokolu i při fakultním dni otevřených dveří, 22 hodin pomoci při skenování a kopírování učebních textů pro vlastní potřebu studentů. Uživatelům na vozíčku byly (pro nepřístupnost prostoru VP) výpůjční služby zajišťovány ve studovně nebo prostřednictvím asistentů.

V roce 2017 pracovníci knihovny aktualizovali webové stránky knihovny určené pro studenty se speciálními potřebami. Mimo seznamů digitalizovaných titulů v Ústřední knihovně Univerzity Karlovy pro zrakově handicapované jsou zde uvedeny i odkazy na digitalizovanou literaturu uvedenou v SIS pro obory psychologie a speciální pedagogiky, i na další digitalizovanou literaturu a služby v knihovnách mimo univerzitu. Začali jsme zpracovávat seznam digitalizované literatury pro obor pedagogika.

Knihovna Pedagogické fakulty Univerzity Karlovy je jedním ze dvou centralizovaných pracovišť univerzity pro digitalizaci studijní literatury pro zrakově postižené. Naskenované materiály jsou zpracovány do textové podoby ve formátu docx pomocí OCR software FineReader, je u nich provedena kontrola správnosti i konečná úprava včetně hyperlinků. Plné texty digitalizovaných titulů lze vyhledat v chráněné oblasti elektronického katalogu CKIS UK – Báze pro nevidomé. Jejich dostupnost je zajištěna i prostřednictvím celostátního portálu Knihovní brána pro zrakově postižené. Texty byly digitalizovány na základě požadavků z kateder KPSY, KPG, KOVF a samotných studentů. V roce 2017 bylo digitalizováno 12 titulů knih, tj. 2700 stran. Od roku 2003 bylo v knihovně zpracováno a zpřístupněno 219 titulů studijní literatury pro zrakově postižené. Přístup je chráněn heslem. Nejen pro studenty se speciálními potřebami je k dispozici projekt E-prezenčka, nejžádanější a na knižním trhu nedostupná literatura z fondů knihoven Univerzity Karlovy. K dispozici jsou i další univerzitní repozitáře.

3.3.6 Registrace a prezentace odborných výstupů

V rámci agendy evidence publikační činnosti Knihovna Pedagogické fakulty Univerzity Karlovy sbírá prostřednictvím databáze OBD záznamy o tvůrčí činnosti pracovníků fakulty. Za rok 2017 do OBD přibylo 282 záznamů domácích autorů s rokem vydání 2017. Do RIV (Rejstřík informací o výsledcích výzkumu a vývoje) bylo exportováno 271 záznamů výsledků tvůrčí činnosti realizovaných v roce 2017. Z toho 24 monografií, 57 kapitol v monografiích, 137 článků v odborných časopisech a 35 příspěvků v recenzovaných konferenčních sbornících. V rámci stejné agendy se Knihovna v součinnosti s katedrami a ústavami Pedagogické fakulty Univerzity Karlovy podílela na implementaci nové oborové klasifikace UK do záznamů publikační činnosti v OBD. Byla realizována setkání se zpracovateli tvůrčí činnosti základních součástí fakulty, na nichž byli zpracovatelé seznámeni s novinkami vyplývajícími z nástupu nové metodiky hodnocení výstupy VaVaI.

V průběhu roku 2017 bylo na základě Opatření rektora č. 28/2016 na Univerzitě Karlově postupně zavedeno užívání personálních identifikátorů, především identifikátoru ORCID

(Open Researcher and Contributor ID). Mgr. Jitka Bílková byla jmenována fakultním koordinátorem a v knihovně byla ustavena pracovní skupina pro podporu zavádění PI. Na knihovnou připravené pracovní schůzce s katedrovými správci OBD byly zadány a objasněny pokyny k postupu zavádění PI na fakultě. Katedroví správci a vedoucí kateder a ústavů dostávají aktuální informace mailovou korespondencí. Fakultní koordinátor vložil ručně do WHOIS cca 320 identifikátorů zaměstnanců fakulty a 200 identifikátorů doktorandů. Pracovníci knihovny se podíleli na zpracování návrhu nového opatření rektora.

3.3.7 Reprografické služby a další aktivity

Reprografické služby: I. pololetí 13 155 stran tisku a II. pololetí 11 513 stran tisku, 24 668 stran.

Další aktivity:

V prostorách před studovnou vznikla neoficiální Galerie u knihovny, která byla otevřena

16. 10. 2017 a již v roce 2017 zde proběhly dvě výstavy. Knihovna tyto akce kompletně zajišťuje od plánu výstav přes propagaci až po realizaci. Počítá především s výstavami fotografií a ilustrací, které mohou být doprovázeny i přednáškami či besedami k vystavovanému tématu. Vzniklo také nové logo Knihovny Pedagogické fakulty Univerzity Karlovy a v návaznosti na ně propagační letáky na služby a akce knihovny.

Celkem pracovníci knihovny připravili 15 vzdělávacích a komunitních akcí:

Den otevřených dveří Pedagogické fakulty Univerzity Karlovy - informace pro uchazeče se speciálními potřebami (2. 2. 2017)

Setkání správců OBD (6. 2. 2017)

Školení o vyhledávači UKAŽ (6. 3. 2017)

Školení Citace PRO - pro doktorandy katedry dějepisu (23. 2. 2017)

Autorská poetika a interkulturní aspekty recepce díla Michaela Endeho, PhDr. Tamara Bučková, Ph.D. (2. 3. 2017)

Aprílové čtení - literární poklesky chemiků a chemické poklesky literátů - vystoupení frekventantů Univerzity 3. věku, připraveno s doc. Holadou (12. 4. 2017)

Workshop s Národním divadlem na téma Manon Lescaut + videowalk PLAY MAETERLINCK (v rámci akce Dvorky) - MgA. Daniela von Vorst (12. 10. 2017)

Bezobratlí a /nebo houby – Aleš Buček, Ph.D. - výstava fotografií + otevření nové galerie U Knihovny (16. 10. - 29. 11. 2017)

Informační schůzka pro zahraniční studenty ERASMU (3. 10. 2017)

Seznámení se službami knihovny – předstudijní soustředění (září 2017)

Metodika M17+ a sebe(hodnocení) UK- informační schůzka pro vedoucí kateder (23. 11. 2017)

Citační etika a citační manažer Citace PRO Plus - školení pro studenty v rámci semináře k bakalářské práci z pedagogiky (1. 11. 2017)

Den otevřených dveří Pedagogické fakulty Univerzity Karlovy - informace pro uchazeče se speciálními potřebami

(6. 12. 2017)

Prodejní výstava odborné literatury – ve spolupráci s fi KUBA Libri a Portál (23. - 24. 11. 2017)

Věda fotogenická – výstava vítězných fotografií z této soutěže ve spolupráci s Akademií věd ČR (30. 11. 2017 -12. 3. 2018).

3.4 EDIČNÍ ČINNOST, PRÁCE VYDAVATELSTVÍ PEDAGOGICKÉ FAKULTY UNIVERZITY KARLOVY

Vydavatelství disponující vědeckou radou poskytuje publikační prostředky především učitelům a výzkumným pracovníkům z řad příslušníků akademické obce Pedagogické fakulty Univerzity Karlovy, v menší míře i autorům z ostatních fakult UK i dalších českých univerzit.

Vydává publikace schválené ediční komisí, která se významně obměnila, a rozrostla o několik nových členů včetně kolegů z JČU a ZČU. Každá z publikací navržených ediční komisí k vydání musí projít recenzním řízením dvou nezávislých odborníků.

Za rok 2017 čítala produkce Vydavatelství celkem 49 původních titulů – převážně odborných monografií a sborníků, stále jsou také zastoupena skripta a vysokoškolské učebnice. Některé monografie schválené ediční radou Vydavatelství Pedagogické fakulty Univerzity Karlovy vycházejí také v Nakladatelství Karolinum. Kromě toho bylo v roce 2017 vydáno 30 dotisků a v menší míře i upravená vydání starších titulů.

Vydavatelství také poskytuje autorům servis potřebný pro publikování habilitačních prací a připravuje k vydání dvanáct titulů periodik, z nichž většina je zařazena Radou pro výzkum a vývoj do kategorie „Recenzovaný časopis“.

Číslo MK ČR bylo přiděleno nově vznikajícímu časopisu obsahově zaměřenému na literaturu pro děti a mládež, jehož první číslo plánuje Vydavatelství vydat ve druhém pololetí roku 2018. Časopis Výtvarná výchova přichystal pro r. 2018 zcela nový layout.

Vydavatelství také spravuje prodejnu literatury v budově Pedagogické fakulty Univerzity Karlovy, kde je možné zakoupit všechny vlastní dostupné tituly i odbornou produkci ostatních nakladatelů. V roce 2017 došlo k přesunu prodejny do vhodnějších prostor a tím k navýšení zákaznického komfortu a kvality služeb. Řádově se zvýšila nabídka e-shopu Pedagogické fakulty Univerzity Karlovy.

3.5 PERSPEKTIVY, NEBO ZDŮVODNĚNÁ NUTNOST INOVACE STÁVAJÍCÍHO ZPŮSOBU ŘEŠENÍ

3.5.1 Věda a výzkum

Z hlediska celkového hodnocení stavu rozvoje vědecké a výzkumné činnosti v roce 2017 lze konstatovat řadu pozitiv, mezi něž náleží především kvalitní odborná základna řady pracovišť, umožňující prohlubovat vědeckou činnost fakulty, úroveň a rozsah vědeckého výzkumu pedagogicko-psychologických disciplín, některých oborových didaktik a některých směrů

oborově orientovaného výzkumu. Opakovaně lze konstatovat též negativa, mezi něž náleží existence rozdílů v rozsahu zapojení jednotlivých pracovišť do vědecké práce včetně rozdílů v aktivitě při zpracování a podávání grantových projektů, existence rozdílů v rozsahu zapojení jednotlivých pracovišť do spolupráce se zahraničními partnery a do řešení mezinárodních projektů.

Pedagogická fakulta se soustředí na výzkum v oborových didaktikách a v příslušných vědních oblastech, v pedagogice, speciální pedagogice, psychologii a filozofii výchovy, umělecké a umělecko-pedagogické činnosti a zaměří se na rozvoj odborného potenciálu akademických pracovníků. Pedagogická fakulta bude usilovat o podání žádostí o vědecké projekty v rámci GAČR, TAČR, ERC a HORIZON 2020.

V oblasti doktorského studia bude kladen důraz na propojení studia a vědeckovýzkumné činnosti. V rámci studentského hodnocení výuky bude provedena reflexe na školících pracovištích a v rámci hodnocení individuálních studijních plánů bude kladen důraz na kvalitu a včasné dokončování studia v rámci standardní doby studia.

3.5.2 Knihovna

Propagace služeb knihovny směrem k uživatelům si vyžádá zásadní inovaci internetových stránek a intenzivnější využití moderních medií (Facebook, Instagram) ve spojení s „klasickými“ propagačními prostředky. Je to důležité zejména s přicházejícím vstupem do CzechElibu a masivním nástupem snadného přístupu k velkému množství elektronických zdrojů. Důležitá bude včasná a kvalifikovaná reakce na zásadní změny, vyvolané změnami zákonů, metodik a novými celorepublikovými projekty. Očekává se zejména reálné spuštění projektu CzechElib a další implementace Metodiky M17+ , stejně jako změny v souvislosti s promítnutím se zásad ochrany osobních dat (GDPR) do knihovních procesů.

V rámci pokračující rekonstrukce a modernizace svých prostor spolupracuje knihovna na projektech, které především umožní revitalizaci studovny podle potřeb stávajících uživatelů (projekt, vybavení nábytkem a IT technikou, knihovní fond). Dále se počítá s postupnými opravami zázemí knihovny, tj. depozitářů a pracoven.

3.5.3 Vydavatelství

V souvislosti s všeobecným trendem v digitalizaci literatury a s rozvojem e-learningu je pro vydavatelskou činnost Pedagogické fakulty Univerzity Karlovy v nejbližším období rozhodující záměr vydávání literatury vedle tištěné též v elektronické podobě. V oblasti vědecké úrovně periodik je desideratem jejich registrace v mezinárodních databázích, tento cíl také sledují aktivity redakčních rad.

4 ZAHRANIČNÍ VZTAHY A MEZINÁRODNÍ SPOLUPRÁCE²

Garantka kapitoly:

*doc. RNDr. Miroslava Černochová, CSc.
proděkanka pro zahraniční vztahy*

Na zpracování kapitoly se podílely: PhDr. Iva Beránková, Stanislava Vlčková

Příprava dat: Naděžda Kvasničková, Mgr. Nikola Poulová

Podpora zahraniční spolupráce pracovištěm fakulty a zahraničních mobilit pracovníků, studentů a doktorandů je administrativně zajišťována oddělením pro zahraniční vztahy v úzké spolupráci s oddělením pro vědeckou činnost, oddělením studijním a ekonomickým. Oddělení pro zahraniční vztahy ve své agendě velmi úzce spolupracuje s Evropskou kanceláří a Evropským centrem RUK a s odděleními pro zahraniční vztahy ostatních fakult UK. Významnou roli pro zajištění internacionalizace fakulty hraje síť katedrálních referentů pro zahraniční agendu a koordinátorů ERASMUS+ programu.

Fakulta svou mezinárodní spolupráci se zahraničními institucemi opírá o systém dlouhodobých fakultních a univerzitních dohod, o mezinárodní projekty, jejichž administrativní agenda a evidence je v kompetenci oddělení pro vědeckou činnost a oddělení pro zahraniční vztahy, o spolupráci s katedrami a systém podpor ze strany RUK. Na oddělení pro zahraniční vztahy zajišťovala v 2017 koordinaci mezinárodních projektů ERASMUS+ KA2, KA3, Norských fondů, Visegrádských fondů aj. paní Zuzana Trnková, vedoucí oddělení pro zahraniční vztahy.

Oddělení pro zahraniční vztahy vede evidenci o mezinárodních projektech řešených na fakultě a snaží se propagovat výsledky projektů mezi akademickou obcí fakulty i mimo ni.

Oddělení pro zahraniční vztahy poskytuje a zveřejňuje informace o nabídkách mobilit vypisovaných RUK, MŠMT ČR, DZS při MŠMT ČR, AIA, DAAD, CEEPUS či Fulbrightovou nadací, stáží, letních škol, výzkumných a přednáškových pobytů, o výzvách pro podávání žádostí o mezinárodní grant na fakultním webu v sekci ZAHRANIČNÍ VZTAHY (-> Aktuality), resp. na plazmě ve vestibulu budovy v ulici Magdalény Rettigové 4. Pozvánky na akce týkající se mezinárodní spolupráce a zkušenosti studentů získané během zahraničních mobilit jsou zveřejňovány také na Facebooku odd. pro zahraniční vztahy. Aktuální informace o studentských mobilitách a akcích odd. pro zahraniční vztahy jsou studentům poskytovány také na setkáních se zástupci studentských oborových rad s vedením fakulty; studentské oborové rady se snaží zapojit zahraniční studenty fakulty do různých akcí. Skvělá spolupráce probíhá i se zástupci studentského IC CUNI³.

² V této části Výroční zprávy nejsou údaje o zahraničních studentech – samoplátcích.

³ <https://esncuprague.cz/>

Oddělení organizuje každý rok pro studenty a doktorandy PedF několik akcí s cílem propagovat a podpořit studentské zahraniční mobility, zvýšit zájem a informovanost studentů o možnostech a podmínkách studijních mobilit a stáží. Na těchto setkáních vystupují ti, kdo se ze studijních pobytů ze zahraničí vrátili a kteří se chtějí podělit o své zkušenosti. Většinu posluchačů tvoří studenti, kteří jsou rozhodnuti do zahraničí vycestovat a potřebují si ujasnit detaily o jednotlivých typech mobilit.

Zahraňní aktivity akademických pracovníků a studentů jsou evidovány na oddělení pro zahraniční vztahy. Data o mobilitách, návštěvách a akcích s mezinárodní účastí do databáze vkládají jak pracovníci oddělení pro zahraniční vztahy, tak referenti pro zahraniční spolupráci na jednotlivých pracovištích. Tato databáze vznikla svépomocí z iniciativy oddělení pro zahraniční vztahy, má své nedostatky (pro export dat, filtry pro vyhledávání), slouží tedy jen ke sběru dat. Stále doufáme, že RUK zajistí vývoj centrální univerzitní databáze pro sběr dat o mezinárodních aktivitách fakult. Tím by se odstranily problémy se sběrem dat pro různá statistická šetření prováděná RUK, MŠMT, DZS aj.

Od roku 2016 je PedF zastoupena v radě Česko-čínského centra, založeného při UK. Jednání rady se účastní proděkanka pro zahraniční vztahy.

4.1 FAKULTNÍ DOHODY O SPOLUPRÁCI

Na konci roku 2017 měla PedF UK uzavřeno **10 mezifakultních dohod**⁴: jednu s Francií (IUFM de Nantes), jednu s Ruskem (Moskevská státní oblastní univerzita), jednu s Běloruskem (Běloruská univerzita Minsk), dvě se Slovenskem (Prešovská univerzita, Univerzita Mateje BeLA Banská Bystrica), dvě s Japonskem (Joetsu University of Education, Hyogo University of Teacher Education, Kato City), jednu s USA (University of Michigan-Flint), jednu s Polskem (Univerzita kardinála Stefana Wyszińského, Warszawa) a jednu s Kazachstánem (Academician E. A. Buketov Karaganda State University).

V platnosti zůstává Memorandum of Understanding mezi UK a Kansas State University, Manhattan, Kansas, USA, uzavřené v roce 2013 a také Agreement on Scientific and Educational Cooperation s University of Luxembourg uzavřená v roce 2014. Fakultní dohody k mezinárodní spolupráci využívají katedra českého jazyka (pro publikační činnost a organizování odborných konferencí s Filologickou fakultou Běloruské státní univerzity v Minsku), katedra francouzského jazyka a literatury (pro reciproční výměnu skupin studentů s Univerzitou v Nantes) a katedra rusistiky a lingvodidaktiky (pro reciproční výměnu skupin studentů).

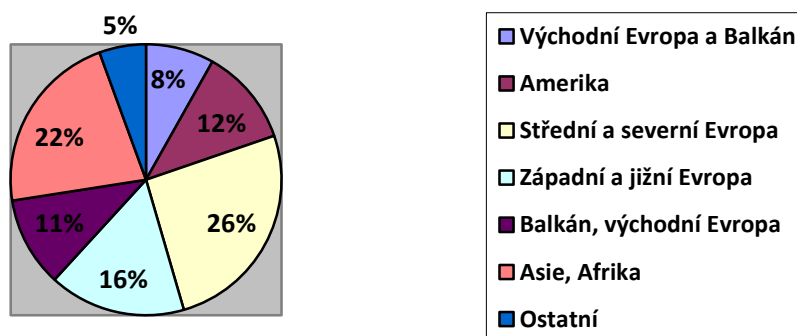
⁴ <https://pedf.cuni.cz/PEDF-186.html>

Perspektivy dalšího rozvoje

- vyhodnocování efektivity využívání fakultních smluv v oblasti vědecko-výzkumných aktivit pracovišť, přednáškových pobytů, společných publikačních výstupů a mobilit studentů
- návrhy vedení fakulty na ukončení dlouhodobě nevyužívaných fakultních smluv
- návrhy vedení fakulty na uzavření nových smluv s vysokoškolskými institucemi na základě dosavadní dlouholeté spolupráce v pedagogické a badatelské oblasti s perspektivou rozšiřování/pokračování spolupráce v zapojení do řešení společných výzkumných projektů

4.2 UNIVERZITNÍ DOHODY O MEZINÁRODNÍ SPOLUPRÁCI

Univerzita Karlova měla v roce 2017 uzavřeno celkem 214 meziuniverzitních smluv⁵, v roce 2017 Pedagogická fakulta participovala na dohodách u 65 z nich; nejrozsáhlejší je spolupráce PedF s Německem (18 univerzit), USA (5 univerzit), Polskem (7 univerzit), Slovenskem (5 univerzit), dále pak s Itálií (4 univerzity) a Kanadou (3 univerzity). Počet participujících univerzit se stále zvyšuje (Obrázek IV-1).



Obrázek IV- 1 Počet univerzitních smluv v roce 2017

Perspektivy dalšího rozvoje

- průběžné vyhodnocování využívání univerzitních smluv pro potřeby vědecko-výzkumných aktivit pracovišť fakulty, evidence publikačních výstupů vzniklých v rámci této spolupráce a četnosti stáží studentů a mobilit doktorandů (provádí především RUK);
- analýza rozsahu kapacit akademických pracovníků a pracovišť, které lze využít v meziuniverzitní spolupráci v případě nabídek RUK nebo nabídek při jednání s představiteli zahraničních univerzit k zapojení fakulty do mezinárodních univerzitních dohod, důraz na zapojování doktorandů do meziuniverzitní spolupráce;

⁵ <https://www.cuni.cz/uk-1608.html>

- vyhodnocení možností využití mezinárodní spolupráce pro přípravu akreditací studijních programů pro zahraniční studenty (samoplátce) vyučovaných v cizím jazyce.

4.3 MOBILITY AKADEMICKÝCH A VĚDECKÝCH PRACOVNÍKŮ (MIMO PROGRAM ERASMUS+)

I v roce 2017 je počet výjezdů akademických pracovníků PedF vyšší než počet přijetí a příjezdů akademických pracovníků ze zahraničí (viz Tabulka IV-1.)

Tabulka IV- 1 Vyjíždějící a přijíždějící akademičtí pracovníci v 2017

| | počet | výjezdy / příjezdy na základě (v rámci) |
|--|-------|---|
| Výjezdy akademických pracovníků | 254 | 5 fakultní dohody, 21 univerzitních dohody, 103 konference, 7 přednáškové pobyty a odborné stáže, 118 ostatní |
| Přijetí zahraničních akademických pracovníků | 57 | 3 fakultní dohody, 8 univerzitních dohody, 24 přednáškové pobyty a odborné stáže, 3 Fond mobility, 19 ostatní |

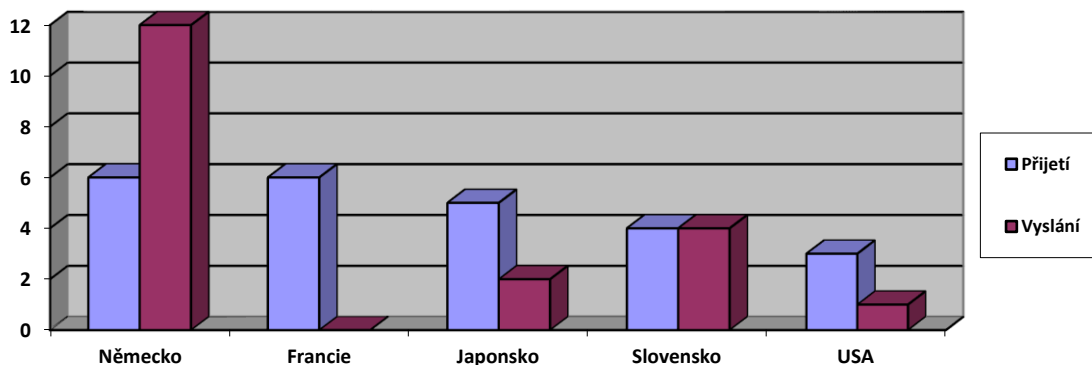
4.3.1 Přijetí a vyslání akademických pracovníků na základě fakultních dohod

Fakulta má uzavřené dohody s Francií, Ruskem, Běloruskem, Slovenskem, Polskem, Japonskem, USA a Kazachstánem. V roce 2017 se uskutečnily na základě těchto dohod mobility akademických pracovníků, všechny dohody byly využity. Spolupráce se Slovenskem, Francií a Polskem se naplňuje prostřednictvím ERASMUS učitelských mobilit. Bez využití zůstala v roce 2017 dohoda s University of Luxemburg.

4.3.2 Přednáškové pobyty a odborné stáže akademických pracovníků v zahraničí a přijetí zahraničních odborníků na PedF UK

Akademičtí pracovníci PedF UK vyjíždějí na přednáškové pobyty a odborné stáže především na základě programu ERASMUS+ a CEEPUS, smluv o meziuniverzitní spolupráci, prostřednictvím DZS MŠMT, DAAD a dalších institucí. (Obrázek IV-2)

Na přednáškové pobyty a odborné stáže v roce 2017 vycestovalo do zahraničí celkem 7 pracovníků PedF UK. Recipročně bylo v 2017 přijato na fakultě 24 akademických pracovníků ze zahraničí.



Obrázek IV- 2 Mobilita akademických pracovníků v 2017

Fond mobility UK pro zahraniční akademické pracovníky

V roce 2017 byla využita finanční podpora Fondu mobility UK pro zajištění pobytu tří zahraničních odborníků.

Strategická partnerství UK

V roce 2017 čerpala PedF UK dotace z mimořádného rozvojového projektu UK na podporu tzv. Strategických partnerství. Realizovány byly dva projekty PedF UK, jednak projekt pro podporu dlouhodobé spolupráce s University of Melbourne (Austrálie) KMDM na téma „Společné řešení mezinárodních projektů z oblasti didaktiky matematiky“, jednak projekt na podporu spolupráce s Humboldtovou univerzitou a dalšími německými institucemi, jehož součástí bylo i uspořádání společného koncertu KHV s Humboldtovou univerzitou v Berlíně a v Praze. Na koncertech v Praze a Berlíně vystoupili Collegium paedagogicum Pěvecký sbor Pedagogické fakulty UK pod vedením Marka Valáška a Humboldts Philharmonischer Chor Symphonisches Orchester der Humboldt-Universität pod vedením Constantina Alexe.

4.3.3 Další mobility akademických pracovníků

Do ostatních mobilit zařazujeme výjezdy a přijetí akademických pracovníků v rámci badatelských pobytů, mezinárodních projektů, účasti na sportovních soutěžích, oslav výročí založení zahraničních institucí, účasti na habilitačním řízení, zapojení do mezinárodních grantů apod. Během roku 2017 se uskutečnilo 242 zahraničních cest akademických pracovníků PedF UK do 58 zemí; nejčastěji jako v minulých letech se jedná o cesty do Německa (17) a na Slovensko (50). (Obrázek IV-2)

4.3.4 Přijetí skupin zahraničních akademických pracovníků na PedF

V roce 2017 přijala PedF UK 10 skupin akademických pracovníků (z Německa, Maďarska, Francie, Ruska, Finska a skupina 25 akademiků z Indonésie).

Perspektivy dalšího rozvoje

- pořádání konferencí/výstav příkladů dobré praxe mezinárodní spolupráce pracovišť PedF se zahraničními institucemi
- efektivní využívání smluv k dlouhodobé spolupráci a vědecké činnosti
- zapojování doktorandů a studentů do mezinárodní spolupráce
- propagace seminářů a příkladů dobré praxe mezi pracoviště UK, veřejnost v ČR a mimo ČR
- propagace mezinárodní spolupráce fakulty v rámci DNŮ UK v zahraničí

4.4 MOBILITY STUDENTŮ (mimo program ERASMUS+)

4.4.1 Mobility studentů uskutečněné na základě fakultních dohod

Během roku 2017 vycestovala do Ruska v rámci recipročních pobytů skupina 10 studentů KRL a byla přijata skupina 8 studentů z Moskevské státní oblastní univerzity. Do Německa vycestovaly 4 skupiny studentů za účelem realizace projektů a badatelských pobytů. Jako každý rok využila katedra francouzského jazyka a literatury možnost reciproční praktické stáže našich studentů v Nantes a francouzské skupiny studentů na PedF.

4.4.2 Studijní pobyty studentů v zahraničí uskutečněné na základě výběrových řízení

V rámci bilaterálních dohod mezi UK a zahraničními univerzitami a v rámci smluv MŠMT vyjíždějí do zahraničí studenti a doktorandi na jedno či dvousemestrální studijní pobyty či na letní jazykové kurzy. Pobytů se uskutečňují prostřednictvím výběrového řízení na DZS, MŠMT či RUK. Studenti a doktorandi jsou informováni o nabídkách stipendijních pobytů na webových stránkách a na Facebooku oddělení pro zahraniční vztahy či hromadným mailem nebo prostřednictvím plazmy ve vestibulu fakulty v budově Magdalény Rettigové 4. PedF participuje na proplácení cestovních výdajů studentů na tento typ pobytů.

Na studijní pobyty vycestovali v 2017 celkem 1 student a 3 doktorandi a bylo přijato 10 zahraničních studentů a 6 doktorandů.

Individuální přijetí zahraničních studentů

Na základě mezivládních dohod studovali v roce 2017 na PedF UK studenti z Běloruska, Bulharska, Německa, Španělska, Ruska a Řecka.

Na základě meziuniverzitních dohod z Kanady, Austrálie, Taiwanu, Izraele, Japonska a Litvy.

Individuální studijní pobyty v rámci Kučera-Scholarship

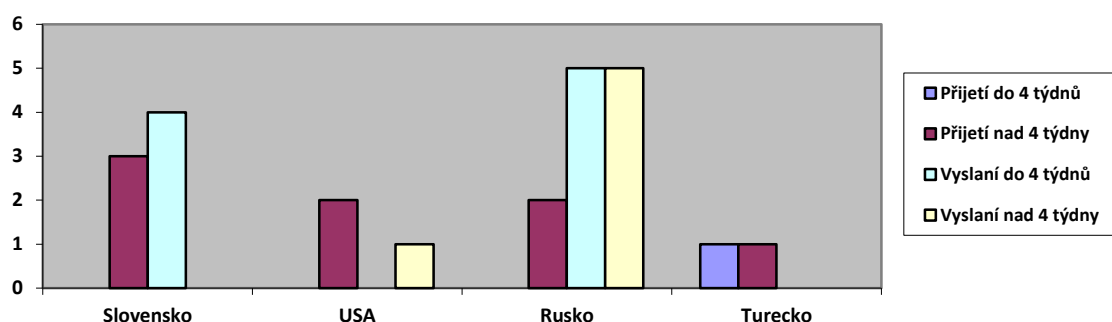
V minulých letech měl/a možnost získat jeden/jedna student/ka bakalářského studia na PedF UK stipendium Kucera-Scholarship a Fondu mobility UK k ročnímu studijnímu pobytu na University of St. Thomas, Minnesota v USA. Nominace studenta se uskutečnila v rámci výběrového řízení. V letním semestru 2017 tento pobyt dokončila jedna studentka.

4.4.3 Fond mobility UK pro zahraniční mobility studentů PedF

Finanční podpora z Fondu mobility UK byla v roce 2017 přidělena 1 zahraničnímu studentovi na výzkumný pobyt. Dále byl 1 studentovi v mimořádném termínu poskytnut příspěvek na výměnný pobyt na základě meziuniverzitní dohody a 4 studentům byl umožněn studijní pobyt v rámci mezinárodních smluv.

4.4.4 Další zahraniční mobility studentů

V roce 2017 bylo v rámci ostatních mobilit přijato 10 zahraničních studentů a doktorandů a do zahraničí bylo vysláno 15 doktorandů a 1 student z PedF UK (Obrázek IV-3).



Obrázek IV- 3 Další zahraniční mobility přijatých a vyslaných studentů

4.4.5 Výjezdy skupin studentů PedF do zahraničí

Zvláštním případem jsou mobility studentských skupin s jejich vyučujícími organizované katedrami PedF. Tyto výjezdy se uskutečňují zpravidla na vlastní náklady studentů, případně jsou podpořené finančním příspěvkem z účelového stipendia, s výjimkou projektových mobilit.

Řada kateder organizuje skupinové výjezdy např. v rámci mezinárodních projektů, soutěží, výcviku, nebo v rámci poznávacích odborných exkurzí či prezentací výsledků práce studentů na mezinárodních fórech.

V roce 2017 takto vyjelo celkem 9 skupin o celkovém počtu 126 studentů do 5 zemí; tyto výjezdy zajišťovalo celkem 6 kateder.

- KG: 26 studentů v rámci divadelního projektu „Beze spánku v Praze i Hamburku – Mezi Kafkovým kosmem a světovým občanstvím zuřivého reportéra E. E. Kische“ a literárně-vědného projektu „Pražská německá literatura v Německu a v Evropě“ realizovalo výjezdy do Hamburku a Lipska
- KRL: 10 studentů absolvovalo týdenní praxi v Moskvě v rámci reciproční mobility
- KDDD: uspořádala pro 26 studentů odbornou exkurzi za historickými památkami Francie v oblasti Loiry
- KFJL: vyslala skupinu 35 studentů na reciproční pedagogickou stáž do Nantes
- KBES: zrealizovala odbornou exkurzi do Itálie
- KMDM: účast na SVOČ – exkurze v rámci programu CEEPUS

4.4.6 Přijetí skupin studentů ze zahraničí

Na PedF přijíždějí skupiny studentů ze zahraničních univerzit. Jedná se o krátkodobé návštěvy velice často cíleně zaměřené na seznámení se s některými odbornými tématy řešenými na PedF nebo s cílem prezentovat divadelní představení či zkušenosti z projektů apod.

V roce 2017 přijelo na PedF 8 skupin se 92 studenty z 8 zahraničních univerzit v 5 zemích:

- KG: 35 studentů v rámci divadelního projektu „Beze spánku v Praze i Hamburku – Mezi Kafkovým kosmem a světovým občanstvím zuřivého reportéra E. E. Kische“ a literárněvědného projektu „Pražská německá literatura v Německu a v Evropě“ z Hamburku a Lipska
- KRL: 10 studentů z Moskvy absolvovalo týdenní praxi v rámci reciproční mobility
- KPPG: přijala 10 studentů v rámci setkání na téma vývoje předškolního vzdělávání na Slovensku a v ČR, 14 studentů z Německa na praktickou stáž v FMS Sluníčko a workshop v rámci 19. Divadelního minifestivalu.
- KFJL: přijala skupinu 24 studentů v rámci reciproční pedagogické stáže na PedF
- KMDM: podpořila badatelský pobyt pro maďarskou skupinu, která se zajímá o Hejného metodu
- Odd. pro zahraniční vztahy: 35 studentů z University of Amsterdam

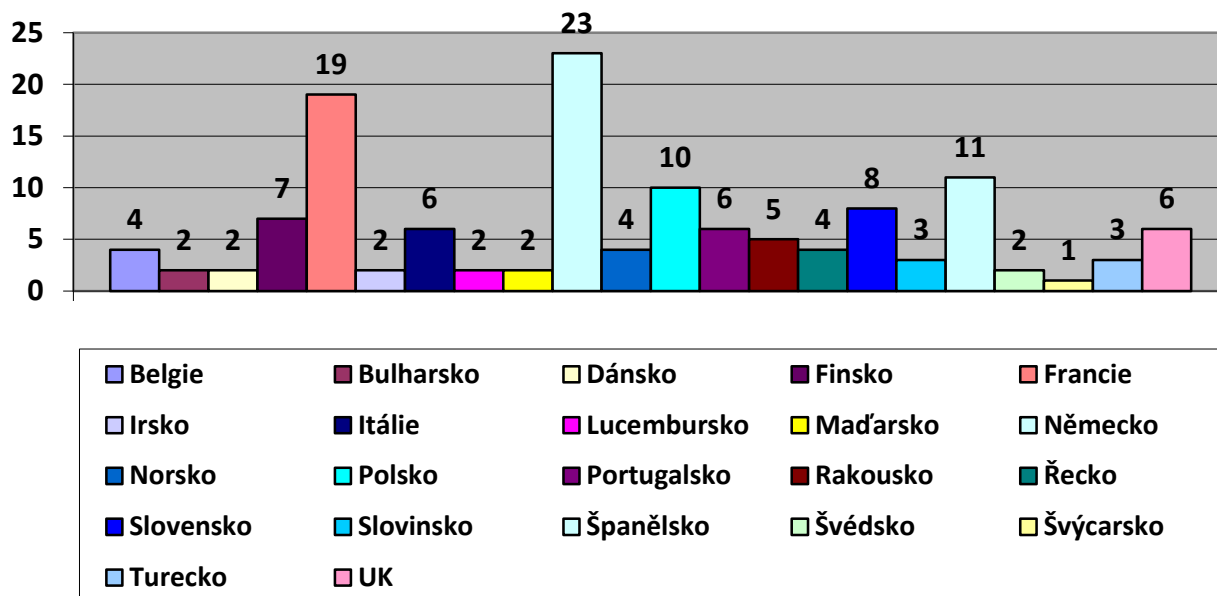
4.5 MOBILITY V RÁMCI PROGRAMU ERASMUS+

- Počet vyjíždějících/přijíždějících (OUT/IN) studentů v rámci ERASMUS+ programu: 81/129
- Počet vyslaných/přijatých akademických pracovníků (OUT/ IN) na základě programu ERASMUS+: 38/40
- Počet bilaterálních dohod uzavřených pro potřeby ERASMUS+ mobility:

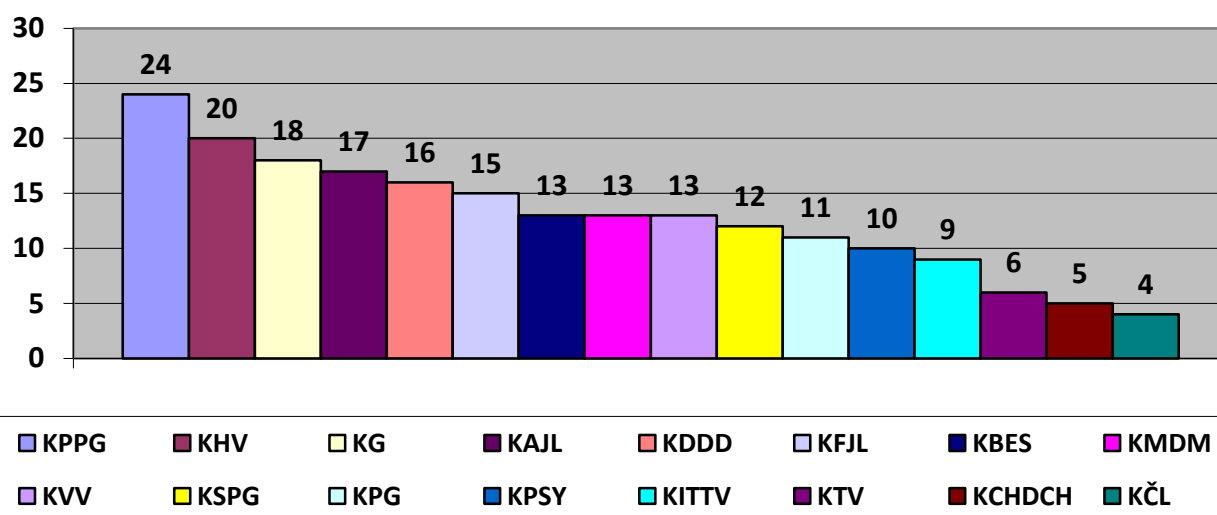
Pro akademický rok 2017/2018 měla fakulta uzavřeno celkem 214 bilaterálních smluv⁶ (o 5 smluv více než pro 2016/2017), přičemž pro zajištění mobility studentů jich bylo k dispozici 136.

Z pohledu zemí (viz Obrázek IV-4, Obrázek IV-5) se katedry v ERASMUS+ mobilitách zaměřují především na spolupráci s univerzitami v Německu, na Slovensku a ve Francii. Dlouhodobě PedF má s těmito třemi zeměmi nejvíce ERASMUS bilaterálních smluv.

⁶ <https://www.cuni.cz/UK-1608.html>



Obrázek IV- 4 Počet uzavřených ERASMUS smluv pro 2017 podle zemí



Obrázek IV- 5 Počet uzavřených ERASMUS smluv pro 2017 podle kateder

4.5.1 Vyjíždějící ERASMUS+ studenti

V posledních několika letech je celkový počet studentů přijíždějících na ERASMUS+ mobilitu na UK vyšší než počet vyjíždějících studentů. S podobnou situací se setkáváme i na PedF. V roce 2017 bylo vysláno do zahraničí 81 studentů včetně doktorandů PedF UK, ale na fakultu přijelo studovat 129 zahraničních studentů (Obrázek IV-6). V rámci ERASMUS+ programu sledujeme pozvolný klesající trend v počtu vyjíždějících studentů PedF. Jednu z příčin tohoto trendu spatřujeme v tom, že studenti navazujícího magisterského studia pečlivě zvažují, zda vyjedou, či nikoliv, a spíše se soustředí na to, aby včas úspěšně dokončili svá studia; o výjezd v rámci ERASMUS+ usilují především studenti bakalářského programu oboru Učitelství pro 1.

stupeň ZŠ. Tuto skutečnost lze chápat jako dopad zavedení dělených studií do univerzitního systému v souladu s Boloňskou dohodou.

Nejvíce studentů a doktorandů PedF vyjelo v roce 2017 na KVV, KG, KPPG a KFJL. Poměrně velký zájem o ERASMUS+ mobility mají studenti katedry psychologie a katedry anglického jazyka a literatury. Na ERASMUS+ mobilitu mohou vyjíždět jen ti studenti, kteří absolvovali výběrová řízení organizovaná na katedrách a byli komisí pro výběrové řízení nominováni na studentskou mobilitu. V roce 2017 vyjelo na ERASMUS mobilitu 81 studentů PedF na univerzity v 15 zemích. V roce 2017 nevyjel na ERASMUS mobilitu žádný student na základě dohod uzavřených na KAMV, KŠL, KČJ, KDDD a KITTV.

V rámci programu ERASMUS+ mohou studenti vyjíždět také na stáže. Stejně jako v předešlých letech byli i v roce 2017 studenti nominováni výběrovou komisí. Celkem vyjelo na praktickou stáž 9 studentů (4 do Velké Británie, 2 do Francie, po jednom do Portugalska, Španělska a Belgie).

4.5.2 Přijíždějící ERASMUS+ studenti

V 2017 přijelo na fakultu 129 ERASMUS+ studentů z 22 zemí. Nejvíce studentů bylo ze Slovenska a Španělska, dále byl zaznamenán velký zájem studentů přijíždějících z Německa, Francie a Finska.

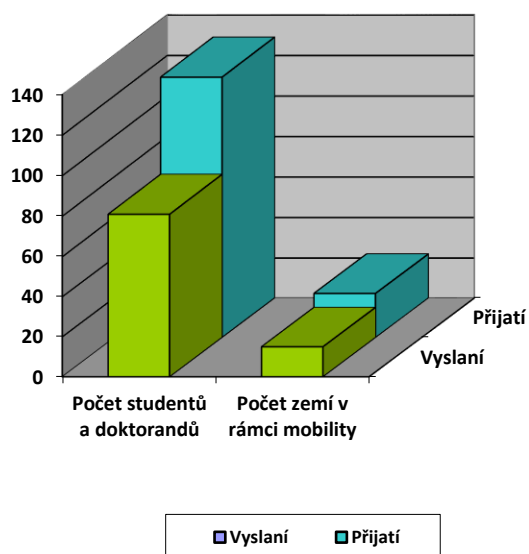
Aktuální informace a nabídky předmětů pro přijíždějící zahraniční studenty jsou pravidelně aktualizovány a zveřejňovány na anglické verzi fakultního webu v sekci programu ERASMUS+ (<http://pedf.cuni.cz/PEDFEN-95.html>). Oddělení pro zahraniční vztahy už řadu let organizuje v zimním semestru pro přijíždějící ERASMUS+ studenty 2 kurzy v angličtině:

Czech Society Course: v tomto kurzu se zahraniční studenti seznamují s kulturními, historickými a politickými tématy a se vzdělávacím systémem ČR. Kurz navštěvují také zahraniční studenti studující PedF v rámci jiných dohod. Na závěr kurzu jsou studenti požádáni o hodnocení nejen samotného kurzu Czech Society Course, ale i zkušeností získaných v průběhu své mobility na PedF, vyjadřují se k organizaci, k výuce, k bytování, k systému podpory pro zahraniční studenty v rámci pobytu atd.

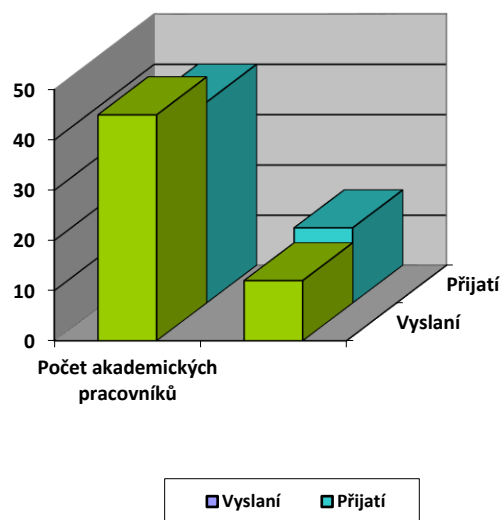
Czech Language Course: v tomto kurzu si osvojují zahraniční studenti elementární základy českého jazyka tak, aby byli schopni základní komunikaci v obchodě, v dopravním prostředí atd.

Kromě výuky v angličtině mohou studenti navštěvovat i předměty ve španělštině (KITTV), němčině (KDDD, KGL a další), v ruštině (KRJL) či francouzštině (KDDD, KFJL aj.). Dlouhodobě existují velké rozdíly mezi katedrami v počtu kurzů nabízených v cizím jazyce pro

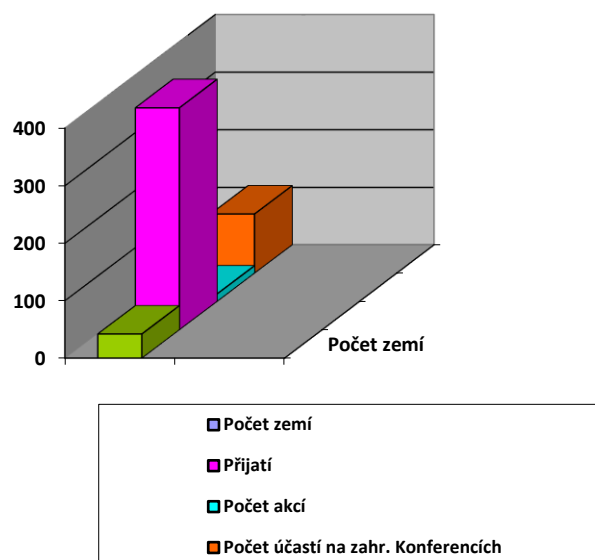
zahraniční ERASMUS+ studenty a v počtu zahraničních ERASMUS+ studentů, kterým se katedry ve své výuce věnují.



Obrázek IV- 6 Vyslání a přijetí ERASMUS+ studenti a doktorandi v 2017



Obrázek IV- 7 Počty vyslaných a přijatých akademických pracovníků v 2017



Obrázek IV- 8 Mezinárodní akce v zahraničí, resp. pořádané na PedF v 2017

ERASMUS+ studenty zapisují do předmětů v SIS vyučující. Studijní výsledky vyučující zapisují jen do SIS. Ke spolupráci a komunikaci s ERASMUS+ koordinátory kateder se v souvislosti s aktualizací údajů o kurzech určených zahraničním studentům do SIS využívá v SIS služba HELPDESK.

Hodnocení studia PedF zahraničními ERASMUS+ studenty

Oddělení pro zahraniční vztahy organizuje pro příjíždějící ERASMUS+ studenty v přípravném týdnu společné setkání s cílem seznámit je s fakultou a s organizací studia pro zahraniční studenty, vysvětlit jim, jak bude probíhat zápis předmětů do SIS, informovat je o síti katedrálních koordinátorů, vysvětlit jim, na koho se mohou obracet v případě problémů apod. Na toto vstupní informační setkání jsou zváni zástupci studentských oborových rad a spolků působících na PedF a zástupci IC CUNI.

V posledním výukovém týdnu zimního/ resp. letního semestru se pak uskutečňuje společné setkání, na němž zahraniční studenti hodnotí své zkušenosti se studiem na fakultě, se životem v Praze. Evaluace probíhá diskusí a prezentací ve skupinách a také prostřednictvím neanonymních tištěných dotazníků. Těchto hodnotících setkání se podle možností zúčastňují katedrální koordinátoři a zástupci studentských oborových rad a spolků působících na PedF a zástupci IC CUNI. Výsledky dotazníků jsou zpracovány odd. pro zahraniční vztahy a představeny na poradě vedoucích pracovišť a zaslány též katedrálním koordinátorům.

Spolupráce se studentskými iniciativami, studentskými spolky a studentskými oborovými radami

Zahraníční studenti programu ERASMUS+ se sdružují ve studentském klubu – IC CUNI4 klub, jehož členy jsou i studenti PedF UK. Tento klub pomáhá zahraničním studentům v řešení

studijních otázek, seznamuje je s ovládním a funkcemi SIS, s řešením některých otázek týkajících se života studentů v Praze (MHD, koleje, stravování, knihovna aj.). ERASMUS+ koordinátor fakulty se pravidelně osobně setkává se studentem, který v IC CUNI zastupuje fakultu, s cílem zjistit, jak fakulta může klubu pomoci a jak naopak klub může pomoci řešit některé otázky spojené s pobytem ERASMUS+ studentů na UK. Fakulní ERASMUS+ koordinátor se účastní také setkání studijních proděkanů se zástupci studentských oborových rad, aby informoval o práci studentů PedF v IC CUNI a získal další studenty pro tuto činnost.

Studenti PedF, přestože nemají příliš mnoho příležitostí setkávat se s ERASMUS studenty, se snaží se zahraničními studenty se více potkávat. Je zapotřebí vysoce ocenit iniciativy studentských spolků PedF, které zvou zahraniční studenty na výlety a akce s ostatními českými studenty. Mezi zahraničními studenty nejvíce navštívené akce, které pořádali studenti PedF UK, patřily v roce 2017 DVORKY a koncerty KHV.

4.5.3 ERASMUS+ mobility akademických pracovníků

V roce 2017 na krátkodobé výukové ERASMUS+ mobility vycestovalo 45 pedagogických pracovníků na univerzitní instituce ve 12 zemích. Na PedF bylo přijato 40 zahraničních učitelů z univerzit v 15 zemích (Obrázek IV-7).

Perspektivy dalšího rozvoje

- vyhodnocovat efektivnost uzavřených bilaterálních smluv; nefunkční smlouvy neobnovovat, neprodlužovat
- motivovat katedry pro výuku předmětů a kurzů v cizím jazyce
- využívat přednáškové činnosti hostujících zahraničních odborníků v aktivitách s ERASMUS+ studenty
- podporovat ERASMUS + mobility studentů navazujícího magisterského studia a doktorandů
- vyřešit převody hodnocení (ECTS)
- dopracovat OPAD k uznávání studijních výsledků studentů PedF získaných v zahraničí

4. 6 AKCE S MEZINÁRODNÍ ÚČASTÍ POŘÁDANÉ NA FAKULTĚ

V roce 2017 se na PedF UK uskutečnilo 13 akcí s mezinárodní účastí (konference, vědecké semináře, mezinárodní kurzy), jichž se zúčastnilo celkem 386 zahraničních odborníků, vědeckých pracovníků či doktorandů ze 42 zemí. Největší počet zahraničních účastníků v 2017 přijel ze Hong Kongu, USA, Velké Británie, Norska a Nového Zélandu (Tabulka IV-2).

Tabulka IV- 2 Akce s mezinárodní účastí na PedF UK v 2017

| | počet |
|---|-------|
| akce s mezinárodní účastí | 13 |
| zahraniční účastníci na mezinárodních akcích PedF | 386 |
| země, z nichž přijíždějí zahraniční účastníci | 42 |

Z hlediska mezinárodní účasti byly nejvýznamnějšími akcemi roku 2017 akce 7th IEA International Research Conference s počtem 199 zahraničních účastníků (pod záštitou ÚVRV) a International Symposium on Elementary Maths Teaching SEMT'17 s 61 účastníky, pořádaným katedrou matematiky a didaktiky matematiky. Mezi akcemi s mezinárodní účastí jmenujme i Mezinárodní konferenci Projektové vyučování v přírodovědných předmětech pořádanou katedrou chemie a didaktiky chemie a v neposlední řadě i zástupce z řad humanitních oborů – katedry českého jazyka (Propria a apelativa – aktuální otázky) a katedry občanské výchovy a filozofie (Logos ve výchově, umění a sportu).

Tabulka IV- 3 Přehled akcí s mezinárodní účastí pořádaných na PedF UK v 2017

| Název akce | Pořádající katedra | Počet zahr. účastníků | Počet zúčastněných zemí (mimo ČR) |
|---|--------------------|-----------------------|-----------------------------------|
| Mezinárodní konference Projektové vyučování v přírodovědných předmětech | KCHDCH | 27 | 8 |
| 26. fonetický seminář | KFJL | 2 | 1 |
| 7th IEA International Research Conference | ÚVRV | 199 | 44 |
| Best practices in the 21st century classroom | KČJ | 2 | 2 |
| Intenzivní seminář k výzkumu osobnosti studenta a poznání sebe sama | KFJL | 1 | 1 |
| International Symposium on Elementary Maths Teaching SEMT'17 | KMDM | 61 | 16 |
| Jarní doktorandská škola didaktiky matematiky | KMDM | 3 | 3 |
| Logos ve výchově, umění a sportu | KOVF | 15 | 5 |
| Mezinárodní kulturní pořad Česko-slovenské dotyky | KČL | 20 | 3 |
| Nové aspekty v didaktice mateřského jazyka | KČJ | 8 | 3 |
| Pražská rusistika 2017 | KRL | 10 | 3 |
| Propria a apelativa – aktuální otázky | KČJ | 30 | 7 |

| | | | |
|---|------|-----|---|
| Učitelé na cestách v 18. až 20. století – mezinárodní symposium | KDDD | 3 | 3 |
| Využití potenciálu ABA při vzdělávání žáků s autismem | KSPG | 5 | 4 |
| Společný koncert Dvořákova díla „Stabat Mater“ KHV PedF s Humboldtovou univerzitou uspořádaný v Berlíně a v Praze | KHV | 230 | 1 |

4.7 ZAPOJENÍ FAKULTY DO MEZINÁRODNÍCH PROJEKTŮ (včetně ERASMUS+ KA1, KA2,KA3)

V roce 2017 registrovalo odd. pro zahraniční vztahy celkem 6 aktuálně řešený mezinárodních projektů. Projekty byly realizovány na katedře primární pedagogiky, katedře germanistiky a katedry hudební výchovy⁷. Projektů se účastní 13 zahraničních partnerských organizací.

Oddělení pro zahraniční vztahy se snaží propagovat projekty nejen fakultě, ale i mimo fakultu. Jako každý rok i v roce 2017 byly v rámci Staff Training Week pořádaném EK RUK prezentovány vybrané výsledky a zkušenosti se zapojením do mezinárodní spolupráce a ukázán přínos mezinárodní spolupráce pro rozvoj a vědecko-výzkumnou činnost fakulty. Toto setkání bylo otevřené akademické obci, pozvání přijali též zástupci Evropského centra RUK, NAEP a DZS MŠMT.

4.8 ČLENSTVÍ V MEZINÁRODNÍCH ORGANIZACÍCH

Individuální členství

Individuální členství v mezinárodních organizacích, vědeckých společnostech nebo redakčních radách zahraničních časopisů evidujeme u 9 pracovníků fakulty. Jedná se o jejich zapojení do činnosti 14 organizací (počet je ale pouze orientační).

Institucionální členství

ÚVRV zastupuje PedF v **European Educational Research Association (EERA)**⁶, jedná se o institucionální členství.

Pedagogická fakulta UK je už řadu let institucionálním členem **ATEE** (Association for Teacher Education in Europe⁸). V této asociaci má PedF UK významné zastoupení ve vedení pracovní skupiny RDC Digital Technology and Teacher Education.

Fakulta má díky katedře KDDD zastoupení v Řídící radě vědeckého ústavu CEFRES (Francouzského ústavu pro výzkum ve společenských vědách – Centre français de recherche

⁷ <http://it.pedf.cuni.cz/zahr/index.php?type=preview&inc=zapojeniDoMezinarodProjektu#>

⁸ <https://atee.education/>

en sciences sociales – CEFRES⁹) založeného v říjnu 1991 francouzskou vládou. CEFRES hraje významnou roli prostředníka mezi akademickým prostředím francouzským, českým a střeoevropským, s cílem přispět ke strukturování evropského výzkumného prostoru v oblasti humanitních a společenských věd. Hlavním posláním ústavu je rozvíjet vědecké sítě v České republice a ve střední Evropě a zprostředkovávat kontakty mezi univerzitními a výzkumnými středisky ve Francii a ve střední Evropě v oblasti humanitních a společenských věd, vychovávat mladé vědecké pracovníky, zapojit se do vědeckých programů Francie a širšího střeoevropského regionu.

⁹ <http://www.cefres.cz/cs/cefres-3>

5 VNĚJŠÍ VZTAHY

Garant kapitoly:

Bc. Tomáš Bederka

Pedagogická fakulta v roce 2017 se zaměřila především na podporu a propagaci u uchazečů o pregraduální studium. V době nižších populačních ročníků je třeba stále vymýšlet nové prvky, které by mohly uchazeči o studium ocenit. Jedná se o vylepšený orientační systém při přijímacím řízení či neustále vylepšované Dny otevřených dveří.

Fakulta také pokročila v přípravě dlouhodobé strategie budování značky tak, aby se uchazeči, studenti i pracovníci fakulty dokázali lépe ztotožnit se značkou Pedagogické fakulty Univerzity Karlovy a věřili jí.

5.1 SPOLEČENSKÉ AKCE A AKTIVITY

Fakulta sama, či společně se studentskými spolky a dalšími organizacemi, pořádala řadu akcí. Mezi nejvýznamnější patří

- konference Aktuální otázky předškolního vzdělávání
- koncertní vystoupení Stabat Mater v Obecním domě ve spolupráci s Humboldtovou univerzitou.
- veletrh pracovních příležitostí ve školství PedF UK JOBS
- konference IEA IRC 2017
- konference SEMT 2017

Samozřejmostí jsou pak tradiční akce, jako jsou koncerty, adventní trhy atp.

Dále jako první fakulta v České republice vytvořila vlastní značku upomínkových předmětů PEDF ORIGINAL a pod touto značkou vypustila ve spolupráci s firmami Papelote či Cleverminds v říjnu 2017 vlastní limitovanou kolekci oblečení a dalších předmětů.

5.2 STUDENTSKÉ SPOLKY A STUDENTSKÝ ŽIVOT

Studentské spolky se v tomto roce již plně etablovaly do života fakulty. Na půdě PedF UK působí již několikátým rokem tyto spolky:

- Studentský spolek Agora
- Drosophila
- Pedagogický spolek Emil
- Pobočka celostátní studentské organizace Otevřeno

Studentský život na Pedagogické fakultě prodělal v roce 2017 zásadní změny, a to především v legislativním rámci. Byla přijata opatření děkana k fungování studentských oborových rad, fakultních i neformálních spolků a tím se připravilo podhoubí pro další rozvoj studentského života na fakultě.

Spolky jsou zásadní partner a pomocník při pořádání nejen společenských akcí, ale také při akcích zaměřených na uchazeče o studium.

Velmi přínosnou akcí bylo zorganizování společného výjezdního zasedání studentských oborových rad a fakultních spolků v Peci pod Sněžkou, kde probíhaly různé workshopy i jednání o tom, co je třeba udělat, aby se studentský život na Pedagogické fakultě rozvíjel.

Nejvýznamnějšími počiny fakultních studentských spolků byly:

- Dvorky (tradiční zahájení akademického roku)
- Den dětí učitelů a rodičů
- spuštění programu DofE na Pedagogické fakultě
- Noc vzdělávání
- Běh pro Zoo Praha
- Letní piknik (slavnostní ukončení akademického roku)

5.3 MÉDIA

Nejvýznamnějším počinem v roce 2017 byla mediální prezentace výzkumu CLoSE na téma: „Přidaná hodnota víceletých gymnázií“. Tato konference následně nastolila témata ve veřejné diskuzi i školství na další měsíce.

5.4 PROPAGACE MEZI UCHAZEČI O STUDIUM

Pedagogická fakulta se v roce 2018 již tradičně účastnila veškerých hlavních veletrhů pomaturitního vzdělávání v ČR. Jelikož v minulém roce přešla na novou komunikační strategii, tak musela být vyhodnocena a upravena podle současných podmínek na školském trhu. Obecně lze říci, že strategie byla vyhodnocena kladně, vzhledem k tomu, že všechny významné ukazatele stoupaly (responzivita na sociálních sítích atp.) nebo neklesaly (počet uchazečů o studium na PedF UK), je kladný výsledek velmi významným úspěchem.

Fakulta byla účastna i na veletrhu v Bratislavě.

Mezi další významné prvky fakultního marketingu přibyl i „blog prváka“, kdy se pedagogická fakulta snažila prostřednictvím autentického a nekontrolovaného blogu ukázat uchazečům, jak přesně vypadá studium prvního ročníku na Pedagogické fakultě. Podle ohlasů, které jsme sesbírali v rámci dotazníkového šetření si blog prváka našel početnou skupinu čtenářů právě mezi uchazeči.

6 HOSPODAŘENÍ A KVALIFIKAČNÍ STRUKTURA

Garant kapitoly:

Ing. Ivana Kočová
doc. RNDr. Vasilis Teodoridis, Ph.D.

tajemnice fakulty
proděkan pro rozvoj

6.1 HOSPODAŘENÍ FAKULTY

6.1.1 Hospodářský výsledek

Uplynulý rok 2017 lze z hlediska hospodaření Pedagogické fakulty Univerzity Karlovy hodnotit jako velice úspěšný. Bylo dosaženo **kladného výsledku hospodaření**, tentokrát ve **výši 5,481 mil. Kč** (z toho 3,173 mil. Kč tvoří výnosy z pohledávek za studenty a 2,307 mil. Kč tvoří zisk z doplňkové činnosti). Vytvořená **růstová rezerva** z roku 2011 ve výši **2,704 mil. Kč** zůstala zachována, a navíc bylo převedeno z nevyčerpaného příspěvku do **fondů provozních prostředků 10,449 mil. Kč**.

Výsledek hospodaření za rok 2016 ve výši **2,448 mil. Kč** byl rozdělen takto: **0,625 mil. Kč** bylo převedeno do **fondů odměn, 0,625 mil. Kč** bylo použito na vytvoření **fondů reprodukce investičního majetku** a **1,198 mil. Kč** (výnosy z pohledávek za studenty) bylo ponecháno **v nerozděleném zisku**.

6.1.2 Finanční prostředky ze státního rozpočtu

Fakultě byly poskytnuty **finanční prostředky** ze státního rozpočtu na základě příslušných ustanovení zákona č. 111/1998 Sb., o vysokých školách, v platném znění, Pravidel pro poskytování příspěvků a dotací veřejným vysokým školám MŠMT ČR a Principů rozdělování příspěvků a dotací na Univerzitě Karlově pro rok 2017. Z hlediska vnitřní struktury tyto prostředky zahrnovaly:

- **příspěvek na vzdělávací činnost**, určený na krytí provozních a osobních nákladů. Tato část příspěvku byla rozdělena na absolventskou a mobilitní část (ukazatel B), ukazatel kvality (ukazatel K) a normativní část (ukazatel A), která je závislá zejména na algoritmu výpočtu MŠMT ČR, na finanční náročnosti studijních oborů (KEN) a na počtu studentů. V roce 2017 činil příspěvek **161,573 mil. Kč** (tedy o 7,269 mil. Kč více než v roce 2016).
- **prostředky na údržbu nemovitého majetku** činily **2,753 mil. Kč** (tedy o 0,203 mil. Kč méně než v roce předchozím).
- **dotaci na podporu vědy (programy PROGRES a prostředky na údržbu nemovitého majetku z dotace na podporu vědy)** ve výši **25,717 mil. Kč** (podpora meziročně vzrostla o 1,428 mil. Kč).

Celkový objem **příspěvku na vzdělávací činnost a dotace na podporu vědy a dotace na PROGRES** ze státního rozpočtu činil **190,044 mil. Kč**.

6.1.3 Další zdroje financování

Fakulta dále v roce 2017 hospodařila s finančními prostředky, získanými v rámci **mimorozpočtových aktivit** (resp. z mimorozpočtových zdrojů), a s finančními prostředky,

získanými **vlastními aktivitami** (tj. výnosy z pronájmů nebytových prostor, z poplatků přijatých od studentů (např. za přijímací a rigorózní řízení).

Významným zdrojem příjmů byly opět výnosy z **provozní režie** (v meziročním srovnání byly nižší pouze o 0,09 mil. Kč).

Základním cílem vedení fakulty při řízení jejího ekonomického vývoje v roce 2017 bylo **důsledné sledování čerpání rozpočtu** v jeho jednotlivých kapitolách tak, jak byly naplánovány v **reálně vyrovnaném rozpisu**, schváleném Akademickým senátem fakulty dne 2. 5. 2017.

6.1.4 Dodržování limitů mzdových a ostatních osobních nákladů

Největší důraz byl i nadále kladen na nejdůležitější položku rozpočtu, tedy na dodržování limitů **mzdových a ostatních osobních nákladů**.

Objem hrubých mezd v porovnání s rokem 2016 stoupl o 2,293 mil. Kč, a to zejména vlivem zvýšení zaručených mezd od 1. 1. 2017. Tak jako v minulém roce byl vytvořen **balíček na podporu mezd z dotace na PROGRES** v celkové výši **12,714 mil. Kč**. Částka byla rozdělena jednotlivým katedrám podle získaných bodů RIV k posílení motivace k další vědecké činnosti akademických a vědeckých pracovníků, subkoordinátorům a garantům oborů a programů. Byl také vytvořen tzv. **balíček motivační** ve výši **4,614 mil. Kč**, jehož zdroje byly rozděleny k udělení mimořádných odměn ve výplatě za listopad 2017.

Na úhradu mimořádných nákladů byly opět vyčleněny prostředky do **rezervního fondu** ve výši **6,57 mil. Kč**. Tuto rezervu nebylo potřeba čerpat, celá částka se stala součástí prostředků převedených do fondu provozních prostředků.

V roce 2017 došlo k rozšíření využívání ekonomicko-účetního informačního systému iFIS, a to o skenování dokumentů. Z prostředků projektu CRP bylo zřízeno skenovací pracoviště na děkanátu, které jej využívá pro skenování smluv.

V roce 2017 byl poprvé použit ke stanovení mzdových limitů kateder výpočet komise pro vícekritériální hodnocení, aplikován byl pro 2. pololetí 2017.

Byla zvýšena hodinová mzda na pedagogické praxe z 65 Kč na 100 Kč. Celkový objem vyplacený OON na pedagogické praxe činil v roce 2017 2,002 mil. Kč (meziroční zvýšení činí 0,726 mil. Kč), z toho bylo uhrazeno 0,867 mil. Kč z fondu F.

V roce 2017 byla zvýšena hodnota stravenek z 60 Kč na 70 Kč, celkový náklad na stravné činil 2,935 mil. Kč, z toho 0,8 mil. Kč bylo uhrazeno ze sociálního fondu.

6.1.5 Náklady na energie

V čerpání **nákladů za energie** došlo ke snížení o částku 0,741 mil. Kč. Ke snížení nákladů došlo i v položce **výkony spojů**, a to o částku 0,468 mil. Kč. Telefonní náklady byly sníženy zrušením nevyužívaných pevných telefonních linek a přechodem k mobilnímu operátorovi Vodafone. Ke snížení nákladů na poštovné přispělo také studijní oddělení, které více využívá ke komunikaci se studenty studijní systém SIS.

6.1.6 Rekonstrukce, nové vybavení

Racionálním nakládáním s disponibilními peněžními zdroji byly vytvořeny podmínky pro přípravu a realizaci **rekonstrukcí a investičních akcí** v budově **Magdalény Rettigové**. Proběhla výměna podlahové krytiny ve dvou učebnách a pěti kancelářích, pracovny byly zároveň vybaveny novým nábytkem, protihluková úprava dveří na katedře hudební výchovy a ekonomickém oddělení, instalace rozvodů vody a elektrické energie na terasu, přemístění a rekonstrukce prostor prodejny literatury, která byla rozšířena o prodej propagačních předmětů, nové umístění a vybavení relaxační zóny v suterénu budovy, výměna čistící zóny v přízemí budovy, rozšíření kamerového systému.

V budově v Brandýse nad Labem byly vytvořeny nové prostory pro katedru hudební výchovy, byly vyklizeny skladovací prostory ve sníženém přízemí, kdy vznikly tři učebny, jedna pracovna a zázemí katedry, novým nábytkem byly vybaveny prostory katedry tělesné výchovy.

6.1.7 Projektová činnost na fakultě

A. Institucionální plán fakulty 2016-2018

Z investičních a neinvestičních prostředků z IP 2016-2018 bylo v souladu se strukturou a dílčími cíli plánu fakulty realizováno následující: (a) Bylo uděleno a realizováno 5 sabatiklů: 1 v oblasti podpory publikační činnosti, 4 v oblasti podpory habilitačního řízení. Dále byla zvýšena jazyková kompetence 45 akademických a 71 administrativních pracovníků ve formě kurzů anglického a německého jazyka (v roce 2017 pokračovala výuka některých zaměstnanců z roku 2016). V rámci posílení kompetencí pracovníků fakulty v oblasti řízení a administrativních činnostech bylo proškoleno 93 akademických a 26 administrativních pracovníků. Počet obhájených rigorózních prací, resp. elektronizovaných rigorózních řízení, je 16. (b) Probíhal intenzivní výzkum ve 2 ze 3 zřízených inkubačních centrech, tj. Inkubační centrum k hloubkové analýze mikrostrategií učitelů a žáků v situacích výuky a v tomto roce etablované inkubační centrum zabývající se problematikou vizuálních studií ve vztahu k oborovým didaktikám dějepisu, hudební výchovy a výtvarné výchovy. Činnost tohoto nového centra je zaměřena na interdisciplinární vazby s cílem připravit praktické podklady pro edukační aktivity. Byly vydány 2 odborné publikace „Slavík, J., Stará, J., Knecht, P., Uličná, K., Najvar, P. et al. (2017). Didaktické kazuistiky v oborech školního vzdělávání. Brno: MU Brno.“ a „Beneš, P., Rusek, M. (2017). Přírodovědné pokusy pro mateřské školy a 1. stupeň základních škol. Praha: PedF UK“. V akademickém roce 2016/17 nebyl přijat žádný uchazeč do postdoktorandského studia na PedF UK, nicméně bylo podáno celkem 7 žádostí na „Fond-post-doc pobytu UK“ k posouzení na rektorát UK a pro rok 2018 byl přijat 1 pracovník na postdoktorandskou pozici na katedru pedagogiky. (c) Byly zorganizovány 3 informační akce s prezentací doktorského studia na PedF UK (tj. 1x mezinárodní den otevřených dveří doktorského studia, Absolvent – veletrh pracovních příležitostí Univerzity Karlovy, StudentWorld-London). Fakultou organizované mezinárodní dny v roce 2017 navštívilo 77 zájemců o Ph.D. studium (přijato do doktorského studia 63 studentů). PedF UK zorganizovala nebo zaštitila a finančně podpořila 3 odborné konference s garantovanou účastí doktorandů se zaměřením na oborové didaktiky (15. mezinárodní konference – Projektové vyučování v přírodovědných předmětech; Konference s garantovanou účastí doktorandů katedry hudební

výchovy a katedry dějepisu a didaktiky dějepisu). Dále byly realizovány přípravné konzultace s uchazeči o doktorské studium (57) v garanci jednotlivých oborových rad doktorských studií na PedF UK, které vedly ke zvýšení kvality podkladů zamýšlených projektů disertačních prací pro vlastní přijímací řízení do doktorského studia v roce 2017. Studentské hodnocení výuky doktorského studia bylo rozšířeno o otázky hodnotící obecné a organizační aspekty postgraduálního studia na PedF UK, a bylo z praktických a ekonomických důvodů integrováno do existující platformy hodnocení pro pregraduální výuku (spolupráce PedF UK a FF UK). Realizace hodnocení výuky a kvality doktorského studia za ak. r. 2016/17 proběhlo po uzavření hodnocení doktorského studia v SIS v prosinci 2017. (d) Byl instalován permanentní audio systém do 2 prostor fakulty, tj. vestibulu a terasy budovy Magdalény Rettigové 4. Zmíněná audio-vizuální technika byla využita na 2 fakultních akcích a 4 akcích, které byly organizovány studentskými spolky (Agora, Otevřeno, Drosophila, Emil). (e) V akademickém roce 2017/18 se zapojilo celkem 21 složek PedF UK (katedry, ústavy, centra a jiné složky), které mají akreditováno a realizují celkem 93 vzdělávacích programů zaměřených na výkon povolání, zájmových programů a univerzity třetího věku. V těchto programech bylo vypsáno 50 kurzů. Bylo dobudováno virtuální Centrum celoživotního učení na PedF UK, které funguje v rámci studijního oddělení PedF UK. V roce 2018 je plánovaná defragmentace a následná dislokace Centra ČŽV do nových prostor budovy Spálená 10, Praha 1. Informační platforma je přístupná na <http://pages.pedf.cuni.cz/czv/>. (f) Bylo dobudováno a dovybaveno akreditační pracoviště jako součást studijního oddělení PedF UK. Pracoviště bylo dle plánu vybaveno IT a kancelářskou technikou a zařízením pro archivaci v následující specifikaci: IT technika (zařízení) – 4 (1x notebook, 3x multifunkční tiskárna); kancelářská technika – 3 (laminovací a vázací stroj, kartotéka RS Pro), vybavení pro archivaci – 17 (1x SDD disk k PC, 17x flash disky). (g) Byla dobudována zbylá 4 přepážková pracoviště a dovybavena tak, aby byla zabezpečena nezbytná HW a SW kompatibilita celého systému Studijního oddělení PedF UK s možností přímého přístupu k elektronické studijní agendě. Každé pracoviště je vybaveno mini PC, dotykovým monitorem, bezdrátovou myší, čtečkou a držákem karet a nutným SW vybavením. (h) Majoritní část finančních prostředků investiční a neinvestiční povahy bylo využito na obnovení IT zařízení a rozšíření síťové infrastruktury na PedF UK ve následující formě a struktuře: Počet vyměněných koncových zařízení je 72, a to v následující specifikaci: monitory (1), tiskárny a multifunkční tiskárny (17), notebooky a tablety (15), PC (30), mobilní telefony (7), stolní telefony (1) a USB modem (1). Dále byl proveden nákup několika licencí SW Atlas a STATA. V rámci rozšíření síťové infrastruktury (zhruba 85 %) byla rozšířena metalická a bezdrátová infrastrukturu do prostor v nově pronajaté budově SPÁLENÁ 10 (dislokace 2 pracovišť KG, KRL, resp. 3, ÚPRPŠ od ledna 2018), bylo posíleno pokrytí bezdrátové sítě ve všech budovách PedF UK. Byl vyměněn switch v Sp6 (S205). Dále byl rozšířen kamerový systém (16 kamer) v budově RETTIGOVA a MYSLÍKOVA. Počet učeben s inovovanou technikou je 17: výměna projektorů v R201, R206a, R302, B104, C2, C3, C4; rekonstrukce učebny a instalace interaktivní tabule v R217, S101, R103, R016, Velký Sál; modifikace a update IT zařízení v R013J, R108, R125, R209, R210.

B. Fondu vzdělávací politiky MŠMT

V roce 2017 byly na fakultě realizovány 3 projekty z dotačního titulu MŠMT „Fondu vzdělávací politiky MŠMT“ o celkovém finančním objemu 26 122 900,- Kč. (a) Z investičních a neinvestičních finančních prostředků projektu „*Komplexní podpora a inovace přípravy studia pedagogických pracovníků na Pedagogické fakultě Univerzity Karlovy*“ byly v rámci řešení projektu podpořeny vědecko-výzkumné a vzdělávací pracoviště fakulty finanční částkou ve výši 8.567.000,- Kč včetně 2.842.000,- Kč na investiční účely. V projektu byly zahrnuty aktivity vázané na tematické oblasti: (1) Podpora a rozvoj inovativních forem výuky, (2) Reflexe aktuálních problémů školní praxe, (3) Konkretizace nové koncepce inovativního pojetí oborové, didaktické a pedagogicko-psychologické praxe a (4) Podpora a rozvoj spolupráce fakulty s absolventy. Ve zmíněných tematických oblastech byly plněny stanovené indikátory v uvedené hodnotě: počet kurzů s inovovaným kurikulem – 97, počet kurzů s inovovaným kurikulem zaměřených na ICT – 10, počet studentů nově zapsaných v inovovaných kurzech – 1380, počet studentů skládajících SZZ s využitím analýzy portfolia – 45, počet významných ext. odborníků zapojených do výuky studentů učitelství – 31, počet modernizovaných učeben – 4 (modernizace fotolaboratoře katedry výtvarné výchovy a biologie, psychologická zrcadlová laboratoř, modernizace PC učebny 13H, fakultní laboratoř pro tvorbu a vyhodnocování videokurzů a e-learningových materiálů), počet nově pořízených specializovaných přístrojů a softwaru – 6 (multilicenční balíček Microsoft Windows a Office Microsoft, termostatovaná kapalinová lázeň; centrifuga, elektrochemická sestava, vakuová odpadka, elektroakustický klávesový nástroj), počet kurzů s inovovaným kurikulem zaměřených na inkluzi a rizikové chování – 11, počet studentů nově zapsaných v inovovaných kurzech zaměřených na inkluzivní přístupy ve vzdělávání – 95, počet studentů nově zapsaných v inovovaných kurzech zaměřených na prevenci rizikového chování – 165, počet významných ext. odborníků zapojených do aktuálních otázek školství – 8, počet realizovaných seminářů v autentickém prostředí škol – 5, počet kurzů/seminářů s inovovaným kurikulem se zaměřením na reflektivní praxi – 36, počet studentů zapsaných v nově inovovaných reflektivní praxi – 896, počet nových koncepčních a metodických materiálů pro fakultní a spolupracující školy – 8, nová informační platforma pro komunikaci s fakultními školami – 1, počet vytvořených a inovovaných manuálů začínajícího učitele – 7, počet zorganizovaných setkání studentů a absolventů – 18, počet zapojených studentský fakultních spolků a studentských oborových rad – 11, počet zapojených studentů studia učitelství – 277, počet zapojených absolventů – 109. (b) Z neinvestičních finančních prostředků v rámci projektu „*Podpora akademických pracovníků a jejich pedagogických, vědeckých a tvůrčích činností na Pedagogické fakultě Univerzity Karlovy*“ byly podpořeny vědecko-výzkumné a vzdělávací pracoviště fakulty finanční částkou ve výši 16.362.000,- Kč. V projektu byly zahrnuty aktivity vázané na: (1) Podpora akademických pracovníků na Pedagogické fakultě UK a (2) Podpora pedagogické, vědecké a tvůrčí činnosti akademických pracovníků na Pedagogické fakultě UK. V rámci první aktivity bylo 14.612.000,- Kč rozděleno a použito na navýšení měsíčních mezd pro akademické pracovníky (AP1-4 a L) a 500.000,- Kč bylo použito na úhradu zvýšených nákladů a motivaci akademických pracovníků ve spojení s výukovými duplicitami předmětů vycházejícími z dobíhajících a nových akreditací studijních programů na Pedagogické fakultě UK v zimním semestru 2017, popř. na kompenzaci zvýšených nákladů na výuku spojených s přijetím vyššího počtu studentů do nově akreditovaných oborů bakalářského a navazujícího magisterského

studia v akademickém roce 2017/18. V rámci druhé aktivity byla část příspěvku o objemu 1.175.000,- Kč použita na podporu a rozvoj „servisních“ pracovišť fakulty, tj. Knihovna a Vydavatelství PedF UK, ve formě nákupu tištěných publikací a odborných periodik, zabezpečení a rozšíření nabídky on-line publikací prostřednictvím EIZ pro rok 2017 a na podporu služeb spojených se zpracováním, edicí a tiskem vědeckých publikací, skript, sborníků, habilitačních prací a periodik vydávaných na PedF UK v roce 2017. (c) Z neinvestičních finančních prostředků v rámci projektu „Podpora studia studentů magisterského programu Speciální pedagogika přijatých v mimořádném přijímacím řízení v akademickém roce 2015/2016 na Pedagogické fakultě Univerzity Karlovy – 2. rok studia“ byly podpořeny vědecko-výzkumné a vzdělávací pracoviště fakulty finanční částkou ve výši 1.300.000,- Kč. Projekt byl zaměřen na podporu 2. roku studia studentů v magisterském programu Speciální pedagogika, kteří byli přijati na PedF UK v mimořádném přijímacím řízení akademického roku 2015/2016 (celkem 31 studentů). Z poskytnutých finančních prostředků byly náklady spojené se studiem a jeho organizací. Především jde o personální náklady spojené s přípravou výuky, výukou a vedením diplomových prací, dále náklady na zajištění učebních prostor a další náklady související s organizací studia.

C. Centralizované rozvojové projekty (CRP)

V roce 2017 byly realizovány následující CR projekty: (1) „Udržitelný rozvoj ERP systémů VVŠ při změnách legislativního a technologického prostředí“, kde PedF UK za koordinace ČVUT participuje v rámci vytýčeného cíle 3 „Minimalizace nárůstu administrativy“ 03.5. Rekonstrukce registru obchodních partnerů – Revize a rekonstrukce základních registrů iFIS v oblasti obchodních partnerů, států, měn a adres pro snazší údržbu a zkvalitnění datové základny (objem dotace 165.000- Kč). V rámci projektu byl do IS iFIS nově implementován modifikovaný modulární systém pro skenovací pracoviště, který byl integrován a testován v kanceláři děkana pro elektronizaci smluv. (2) projekt s plnou garancí PedF UK „Společný celostátní webový portál vysokých škol o vědě, vzdělávání, výzkumu a vysokém školství“ (objem dotace 400.000,- Kč) s ambicí vytvořit partnerskou síť univerzit, které se budou spolupodílet na vzniku a obsahu celostátního webového portálu a elektronického časopisu Universitas.

D. ESF a ERDF projekty

V roce 2017 bylo realizováno následujících 6 projektů, ve kterých fakulta vystupuje jako příjemce/zadatel či partner s požadovanou částkou dotace Jedná se o následující projekty: Škola pro všechny: Inkluze jako cesta k efektivnímu vzdělávání všech žáků (CZ.02.3.61/0.0/0.0/15_007/0000210, 5 049 071,28 Kč), Podpora pregramotností v předškolním vzdělávání (CZ.02.3.68/0.0/0.0/16_011/0000663, 16 028 922,06 Kč), „Zvýšení kvality vzdělávání žáků, rozvoje klíčových kompetencí, oblastí vzdělávání a gramotností“ (CZ.02.3.68/0.0/0.0/ 16_011/0000664, 21 459 014,11 Kč), Podpora rozvoje oborově didaktických magisterských studijních programů (CZ.02.2.69 /0.0/0.0/16_015/0002362, 7 483 916,56 Kč), Zkvalitnění strategického řízení na Univerzitě Karlově v oblasti lidských zdrojů ve VaV (CZ.02.2.69/0.0/0.0/16_028/0006210, 111 621,89 Kč) a Podpora rozvíjení infromatického myšlení (CZ.02.3.68/0.0/0.0/16_036/0005322, 6 267 792,43 Kč), přičemž

celkový objem finančních prostředků z těchto projektů v roce 2017 je 56 400 338,33 Kč a finanční spoluúčast fakulty činí 768 808,26 Kč.

V roce 2017 byly podány 3 žádosti o následující projekty o celkovém finančním objemu 89 105 720,77 Kč, ve kterých fakulta vystupuje pouze jako příjemce/zadatel, tj. Podpora rozvoje digitální gramotnosti (CZ.02.3.68/0.0/0.0/16_036/0005366, 20 532 444,99 Kč), Podpora pregraduálního vzdělávání na PedF UK (CZ.02.3.68/0.0/0.0/16_038/0006965, 52 325 838,91 Kč) a Zavádění formativního hodnocení na základních školách (CZ.02.3.68/0.0/0.0/16_032/0008212, 16 247 436,88 Kč).

6.1.8 Hodnocení hospodářského vývoje PedF UK

V roce 2017 byly řádně vypořádány a čerpány všechny **dotace a příspěvky** ze státního rozpočtu. Všechny **závazky**, které fakulta měla, se díky pečlivému sledování peněžních toků v průběhu celého roku 2017 dařilo hradit ve lhůtě splatnosti.

V roce 2017 se podařilo splnit povinný podíl zaměstnávání osob zdravotně postižených (částečně zaměstnáváním zdravotně postižených zaměstnanců a částečně odebráním výrobků a služeb formou náhradního plnění).

K připravované rekonstrukci budovy Magdalény Rettigové 4 a 6, Praha 1 pokračovala jednání k získání finančních prostředků na její realizaci. Stále pokračují jednání na Magistrátě hl. m. Prahy k získání budovy do vlastnictví UK. K plánované rekonstrukci byla rozšířena Objemová studie pro etapovou rekonstrukci objektu. Připravuje se zadávací dokumentace k výběru projektanta.

Budova Celetná 13, Praha 1 byla v letních měsících vystěhována z důvodu plánované rekonstrukce. Katedra angličtiny po dobu rekonstrukce má k dispozici pronajaté prostory na FTVS. Katedra germanistiky a katedra rusistiky získala zázemí pro své zaměstnance v pronajatých prostorách ve Spálené 10, Praha 1 a výuka probíhá na Vyšší odborné škole publicistiky v Opatovické ulici, Praha 1.

Centru pro přenos poznatků a technologií rektorátu UK (CPPT) se nepodařilo získat finanční prostředky na plánovanou rekonstrukci ve 3. nadzemním patře v budově fakulty v Brandýse nad Labem, která měla být hrazena z připravovaného projektu OP VVV. Čeká se na další výzvu v rámci projektů OP VVV.

Velmi dobré hospodářské výsledky fakulty, dosažené v roce 2017, ukazují na stabilizaci ekonomicko – manažerského řízení. K udržení tohoto stavu a k dalšímu pozitivnímu vývoji hospodaření fakulty je třeba se v roce 2018 zaměřit na splnění těchto cílů:

- **zvýšit příjmy z doplňkové činnosti** fakulty, podporovat systém krátkodobých pronájmů učeben a intenzivně hledat možnosti dalšího rozšíření dlouhodobých pronájmů volných, fakultou nevyužívaných nebytových prostor;
- **zvýšit vlastní výkony** vyšším podílem přímo hrazené výuky, především ze strany samoplátců, programů celoživotního vzdělávání (akreditovaných kurzů) a tím získávání i zdrojů na krytí režijních nákladů fakulty;
- **zapojit se více do mezinárodních projektů** (KA1, KA2, KA3 ERASMUS+ programu, Norských fondů, Visegrad Fund);

- **racionalizovat pracovní úvazky** na základě výsledků aktualizovaného vícekriteriálního hodnocení výuky s cílem snižovat objem osobních nákladů akademických pracovníků, hrazených z příspěvku na vzdělání a optimalizovat pracovní úvazky THP.

6.2 POČET ZAMĚSTNANCŮ A KVALIFIKAČNÍ STRUKTURA

V roce 2017 na fakultě pracovalo celkem v přepočtu na celé úvazky **332** pracovníků. Na pedagogické činnosti se podílelo 18 profesorů, 48 docentů, 112 odborných asistentů, 31 asistentů, 4 lektori, 6 pedagogických pracovníků vědy a výzkumu a 7 vědeckých pracovníků.

Pozn.: Tabulková část všech ekonomických informací je zveřejněna ve Výroční zprávě o hospodaření za rok 2017 na úřední desce fakulty.

7 AKADEMICKÝ SENÁT

Garant kapitoly: *doc. RNDr. Antonín Jančařík, Ph.D.*
předseda Akademického senátu

Akademický senát Pedagogické fakulty UK (dále jen „AS“) vyvíjel jako její samosprávný zastupitelský orgán v roce 2017 svoji činnost v souladu s příslušnými legislativními normami a předpisy, především se zákonem č. 111/1998 Sb., o vysokých školách, Statutem Univerzity Karlovy, Statutem Pedagogické fakulty Univerzity Karlovy a Volebním a jednacím řádem AS, resp. po změně předpisů Jednacím řádem Pedagogické fakulty Univerzity Karlovy a Volebním řádem AS a Jednacím řádem AS. AS tvoří dvacet čtyři volených zástupců akademické obce, dvanáct z řad studentů a dvanáct z řad akademických pracovníků. Pro účely voleb do AS se akademická obec dělí na tři kurie zaměstnanecké a jednu kurii studentskou. Volby do akademického senátu probíhají každý rok na jaře a pravidelně se v nich obměňuje třetina zástupců z řad akademických pracovníků (tříleté funkční období) a polovina zástupců z řad studentů (dvouleté funkční období). Kromě pravidelných voleb se v roce 2017 uskutečnily i volby do akademického senátu UK. Akademický senát zahájil v roce 2017 svoji práci v následující struktuře: předseda doc. RNDr. Antonín Jančařík, Ph.D., místopředsedové PhDr. Jiří Štípek, Ph.D., Michal Burian. V říjnu 2017 byla novou místopředsedkyní z řad studentů zvolena Bc. Daniela Čechová. Jako poradní orgány senátu v roce 2017 působily komise ekonomická, legislativní, studijní, stipendijní a technicko-administrativní.

V roce 2017 řešil AS na svých 21 řádných zasedáních a ve svých pracovních komisích množství úkolů plynoucích z výše uvedených legislativních norem a předpisů a zároveň usiloval o iniciativní přístup k řešení úkolů týkajících se fakulty, Karlovy univerzity i vysokých škol jako celku. AS navázal na předchozí spolupráci s vedením fakulty a zástupci senátu se aktivně účastní prací v celé řadě poradních komisí děkana, např. v komisi pro vícekritériální hodnocení či v komisi pro studentské hodnocení výuky.

Zástupci senátu se také účastní jako pozorovatelé většiny výběrových řízení realizovaných na fakultě. V oblasti legislativní AS projednával především změny související se změnou vysokoškolského zákona a navazující legislativy na univerzitní i fakultní úrovni. Aby umožnil akademické obci seznámit se s novou legislativou, svolal AS shromáždění akademické obce. AS se také podílel na přípravě a hodnocení aktualizace dlouhodobého záměru na rok 2017. V oblasti studijní AS projednával podmínky přijímacího řízení pro uchazeče o studium a kritéria pro přijímání uchazečů v akademickém roce 2018/2019. Dále se věnoval otázce hodnocení výuky studenty. V oblasti ekonomické se AS zabýval intenzivně ekonomikou fakulty. Zabýval se přípravou rozpočtu, schválil předložený vyrovnaný rozpočet na rok 2018, projednával rozpis finančních prostředků fakulty a kontroloval průběžně plnění rozpočtu fakulty. Projednával výroční zprávu o hospodaření fakulty za rok 2016 a průběžné zprávy o výsledcích hospodaření v roce 2017. V oblasti stipendijní se akademický senát věnoval především přípravě nového opatření k vyplácení stipendií a stanovení pravidel rozdělování a následné kontrole čerpání stipendijního fondu. V oblasti technicko-administrativní zabezpečil AS dle platné legislativy pravidelné jarní volby do AS fakulty a podzimní volby do AS UK.

PŘÍLOHY

Tab. I – 1.1 Vedení fakulty

| | |
|-----------------------------------|---|
| Děkan | prof. PaedDr. Michal Nedělka, Dr. |
| Proděkani: | |
| Proděkan pro studijní záležitosti | doc. PhDr. PaedDr. Anna Kucharská, Ph.D. PhDr. Pavla Nečasová, Ph.D. |
| Proděkan pro vědu a výzkum | prof. PhDr. Vít Vlášek, Dr. |
| Proděkan pro zahraniční vztahy | doc. RNDr. Miroslava Černochová, CSc. |
| Proděkan pro rozvoj | doc. RNDr. Vasilis Teodoridis, Ph.D. |
| Tajemník | Ing. Ivana Kočová |

Tab. I – 1.2 Kolegium děkana

| | |
|----------------------|--|
| Děkan | prof. PaedDr. Michal Nedělka, Dr. |
| Proděkani a tajemník | Viz Tab. I – 1.1 |
| Členové kolegia | prof. PaedDr. Radka Wildová, CSc. PhDr. Veronika Laufková, Ph.D. PhDr. Klára Uličná, Ph.D. |

Tab. I – 2 Akademický senát

| | |
|--|---|
| Předseda senátu | doc. RNDr. Antonín Jančařík, Ph.D. |
| Místopředsedové | PhDr. Jiří Štípek, Ph.D. Bc. Michal Burian od 3. 10. 2017: Bc. Daniela Čechová |
| Členové z řad akademických pracovníků (stav k 31. 12. 2017) | PhDr. David Greger, Ph.D. doc. PhDr. Petr Chalupský, Ph.D. PhDr. Ladislav Janovec, Ph.D. PhDr. Eva Kalfířtová PhDr. PaedDr. Ladislav Kašpar, Ph.D. PhDr. Jana Kohnová, Ph.D. PhDr. Marie Linková, Ph.D. Mgr. Magdalena Novotná, Ph.D. PhDr. Josef Straceny, CSc. Mgr. et MgA. Marek Valášek, Ph.D. |

| | |
|---|---|
| Členové z řad studentů (stav k 31. 12. 2017) | Eliška Andělová Bc. Tomáš Bederka Michal Burian Daniela Čechová Zuzana Martínková Veronika Müllerová Dalibor Neckář Barbora Petrovická Bc. Daniel Pražák Bc. Lukáš Richter Jan Vais |
|---|---|

Tab. I – 3 Vědecká rada

| | |
|---|--|
| Předseda | prof. PaedDr. Michal Nedělka, Dr. |
| Interní členové: | Externí členové: |
| prof. PaedDr. Stanislav Bendl, Ph.D. prof. PhDr. Marie Bořek-Dohalská, DrSc. doc. RNDr. Miroslava Černochová, CSc. doc. PhDr. Marie Fulková, Ph.D. doc. PhDr. Viera Glosíková, CSc. prof. RNDr. Lubomír Hanel, CSc. doc. PhDr. Petr Chalupský, Ph.D. prof. PhDr. Petr Charvát, DrSc. prof. PhDr. Kateřina Charvátová, CSc. doc. PhDr. PaedDr. Anna Kucharská, Ph.D. prof. RNDr. Ladislav Kvasz, DSc., Dr. doc. PhDr. Lea Květoňová, Ph.D. prof. PhDr. Jiří Mareš, CSc. doc. MgA. Jana Palkovská doc. PhDr. Naděžda Pelcová, CSc. doc. PhDr. Jiří Prokop, Ph.D. doc. RNDr. Jarmila Robová, CSc. doc. PhDr. Irena Smetáčková, Ph.D. prof. PhDr. Karel Šebesta, CSc. doc. PhDr. Martina Šmejkalová, Ph.D. prof. PhDr. Stanislav Štech, CSc. doc. RNDr. Vasilis Teodoridis, Ph.D. prof. PhDr. Vít Vlínas, Ph.D. doc. RNDr. Naďa Vondrová, Ph.D. prof. PaedDr. Radka Wildová, CSc. | doc. PaedDr. Pavel Doulík, Ph.D. doc. PaedDr. Petr Franiok, Ph.D. doc. Mgr. Světlana Hanušová, Ph.D. doc. PhDr. Tomáš Janík, Ph.D. doc. Mgr. Tomáš Jarmara, Ph.D. PhDr. Petr Kutáč, Ph.D. prof. Mgr. Miloš Michálek prof. RNDr. Miroslav Papáček, CSc. prof. PhDr. Karel Rýdl, CSc. doc. Mgr. Pavel Řehák, Ph.D. doc. PaedDr. Jan Slavík, CSc. prof. PhDr. Iva Stuchlíková, CSc. doc. PhDr. Eva Šmelová, Ph.D. prof. Vladimír Tichý, CSc. doc. Mgr. Jaroslav Vala, Ph.D. |
| | Čestní členové: |
| | doc. PhDr. Marie Černá, CSc. prof. RNDr. Milan Hejný, CSc. prof. PhDr. Eliška Walterová, CSc. |

Tab. I – 4 Pedagogická a vědecko-výzkumná pracoviště

| Pracoviště: | Zkratka: | Vedoucí: |
|--|----------|---|
| Katedry: | | |
| Centrum školského managementu | CŠM | PhDr. Václav Trojan, Ph.D. |
| Katedra anglického jazyka a literatury | KAJL | doc. PhDr. Petr Chalupský, Ph.D. |
| Katedra biologie a environmentálních studií | KBEV | doc. RNDr. Lubomír Hrouda, CSc. |
| Katedra českého jazyka | KČJ | doc. PhDr. Martina Šmejkalová, Ph.D. |
| Katedra české literatury | KČL | doc. PhDr. Ondřej Hník, Ph.D. |
| Katedra dějin a didaktiky dějepisu | KDDD | doc. PhDr. Jiří Hnilica, Ph.D. |
| Katedra francouzského jazyka a literatury | KFJL | PhDr. Renáta Listíková, Dr. |
| Katedra germanistiky | KG | doc. PhDr. Viera Glosíková, CSc. |
| Katedra hudební výchovy | KHV | doc. MgA. Jana Palkovská |
| Katedra chemie a didaktiky chemie | KCHDCH | prof. Ing. František Liška, CSc. od 1. 9. 2017 prof. PhDr. Martin Bílek, Ph.D. |
| Katedra informačních technologií a technické výchovy | KITTV | doc. PhDr. Vladimír Rambousek, CSc. od 1. 9. 2017 PhDr. Jiří Štípek, Ph.D. |
| Katedra matematiky a didaktiky matematiky | KMDM | doc. RNDr. Naďa Vondrová, Ph.D. |
| Katedra občanské výchovy a filozofie | KOVF | doc. PhDr. Naděžda Pelcová, CSc. |
| Katedra pedagogiky | KPG | prof. PaedDr. Stanislav Bendl, Ph.D. |
| Katedra primární pedagogiky | KPP | PhDr. Jana Stará, Ph.D. |
| Katedra psychologie | KPSY | PhDr. Ida Viktorová, Ph.D. |
| Katedra rusistiky a lingvodidaktiky | KRL | PhDr. Lenka Rozboudová, Ph.D. |
| Katedra speciální pedagogiky | KSP | doc. PhDr. Lea Květoňová, Ph.D. |
| Katedra tělesné výchovy | KTV | PhDr. PaedDr. Ladislav Kašpar, Ph.D. |
| Katedra výtvarné výchovy | KVV | doc. ak. mal. Ivan Špírk od 1. 5. 2017 doc. PhDr. Marie Fulková, Ph.D. |
| Ústavy: | | |
| Ústav výzkumu a rozvoje vzdělávání | ÚVRV | PhDr. David Greger, Ph.D. |
| Ústav profesního rozvoje pracovníků ve školství | ÚPRPŠ | Mgr. Yvona Kostecká, Ph.D. od 1. 9. 2017 doc. PhDr. Jaroslav Veteška, MBA, Ph.D. |

Tab. I – 5 Další pracoviště

| | |
|------------------------------------|---|
| Pracoviště: | Vedoucí: |
| Kabinet výuky cizích jazyků | PhDr. Marie Houšková |
| Knihovna | Mgr. Jitka Bílková od 1. 9. 2017 PhDr. Zuzana Formanová |
| Středisko informačních technologií | Ing. Tomáš Sankot |
| Středisko pedagogické praxe | PaedDr. Nataša Mazáčová, Ph.D. |
| Středisko vzdělávací politiky | Ing. Jan Koucký, Ph.D. |
| Vydavatelství | Mgr. Ivana Čechová |

Tab. I – 6 Děkanát

| | |
|--|-----------------------------|
| Ekonomické oddělení | Ing. Daniela Průšová |
| Kancelář děkana | <i>řízena přímo děkanem</i> |
| Oddělení pro rozvoj a projekty | Igor Červený |
| Oddělení pro vědeckou činnost | Mgr. Helena Rambousková |
| Oddělení pro vnější vztahy a organizační záležitosti | Bc. Tomáš Bederka |
| Oddělení pro zahraniční vztahy | Mgr. Nikola Poulová |
| Personální oddělení | Mgr. Ilona Macošková |
| Studijní oddělení | PhDr. Eva Vachudová, Ph.D. |
| Technicko-provozní oddělení pro Brandýs nad Labem | Jan Bouřil |
| Technicko-provozní oddělení pro Prahu | Dušan Svoboda |
| Útvar interního auditu | <i>řízen přímo děkanem</i> |