



UNIVERZITA KARLOVA

# Příručka pro zaměstnance

*Vznikla v rámci projektu „Zkvalitnění strategického řízení na Univerzitě Karlově v oblasti lidských zdrojů ve VaV“, reg. č. CZ.02.2.69/0.0/0.0/16\_028/00062/0 podpořeného z OP VVV.*

## Obsah

ZÁKLADNÍ INFORMACE O UNIVERZITĚ KARLOVĚ.....	4
Historie UK .....	4
Role univerzity.....	4
Hodnoty .....	4
Struktura a vedení UK.....	4
Vedení fakult a dalších součástí UK.....	5
Akademická obec .....	6
Strategické dokumenty a výroční zprávy.....	6
Předpisy .....	6
Akademická integrita .....	7
Harmonogram akademického roku.....	7
Ochrana dat a osobních údajů.....	7
VZDĚLÁVACÍ ČINNOST.....	7
Pregraduální studium.....	7
Doktorské (postgraduální) studium .....	7
Studijní informační systém.....	7
Elektronická podpora vzdělávání.....	8
Akreditační proces .....	8
Disciplinární řízení .....	8
Rigorózní řízení .....	8
Celoživotní vzdělávání .....	8
Závěrečné práce.....	8
Imatrikulace a promoce.....	8
Studenti se speciálními potřebami .....	8
VĚDA A VÝZKUM.....	9
Základní a aplikovaný výzkum.....	9
Výsledky tvůrčí činnosti.....	9
Vnitřní systém podpory rozvoje vědy .....	9
Vnější zdroje financování .....	9
Zaměstnanecké dílo a právo duševního vlastnictví.....	9
Transfer a dceřiná společnost .....	9
Open Access .....	9
Komise pro etiku ve výzkumu.....	9
Habilitační řízení a řízení ke jmenování profesorem .....	10
INTERNACIONALIZACE .....	10
Strategie internacionalizace .....	10
4EU+.....	10
Mezinárodní univerzitní organizace .....	10



EVROPSKÁ UNIE  
Evropské strukturální a investiční fondy  
Operační program Výzkum, vývoj a vzdělávání



MINISTERSTVO ŠKOLSTVÍ,  
MLÁDEŽE A TĚLOVÝCHOVY



HR EXCELLENCE IN RESEARCH

Strategická partnerství.....	10
Mobilita akademických, vědeckých a administrativních pracovníků.....	10
<b>PERSONÁLNÍ POLITIKA .....</b>	<b>10</b>
Základní principy personální politiky .....	10
Benefity pro zaměstnance .....	10
Další vzdělávání zaměstnanců .....	11
Mzdy .....	11
Výběrová řízení.....	11
HR Excellence in Research - HR award .....	11
Stravování a ubytování zaměstnanců .....	11
Péče o malé děti .....	11
Poradny .....	11
Staff Welcome Centre.....	11
Povinná školení .....	11
Další povinnosti zaměstnance.....	12
Pořizování zboží a služeb .....	12
<b>PRAKTICKÉ INFORMACE .....</b>	<b>12</b>
Průkaz zaměstnance .....	12
Uživatelské účty a hesla .....	12
WhoIS.....	12
Informační zdroje .....	12
Microsoft Office .....	12
WiFi .....	12
Elektronická spisová služba .....	13
Média a sociální sítě .....	13
Newsletter UK Pointu.....	13
Vizuální styl.....	13
Knihovny UK .....	13
Propagační předměty.....	13
UK Point.....	13
Nakladatelství Karolinum .....	13
Compliance systém.....	13
Slovníček.....	13



EVROPSKÁ UNIE  
Evropské strukturální a investiční fondy  
Operační program Výzkum, vývoj a vzdělávání



MINISTERSTVO ŠKOLSTVÍ,  
MLÁDEŽE A TĚLOVÝCHOVY



HR EXCELLENCE IN RESEARCH

# ZÁKLADNÍ INFORMACE O UNIVERZITĚ KARLOVĚ

## Historie UK

Univerzita Karlova se čtyřmi fakultami vznikla na základě [zakládací listiny](#) v roce 1348. Nejdůležitější data z dlouholeté historie najdete [zde](#). Historickým sídlem univerzity je [Karolinum](#), které k UK patří již od 14. století. Mezi univerzitní [insignie](#) patří žezla fakult a medaile univerzitních hodnostářů. Historii se věnuje [Ústav dějin UK a Archiv UK](#) (ÚDAUK) a [Muzeum UK](#).

## Role univerzity

Hlavními činnostmi univerzity jsou její vzdělávací a tvůrčí (jinak také vědecká, výzkumná, vývojová a inovační) činnost. Do tzv. třetí role univerzity pak spadají činnosti směrem ke společnosti – aktivní zapojení do společenské debaty, popularizace vědy, přenos poznatků a technologií do praxe a podobně.

## Hodnoty

Základními hodnotami Univerzity Karlovy jsou podpora svobody, humanismu a demokracie, trvalá snaha o dosahování vysoké kvality činnosti, rozvoj akademické integrity, zachování akademické svobody a samosprávy a naplňování zodpovědnosti směrem ke společnosti nad rámec primárních činností.

## Struktura a vedení UK

Univerzita Karlova se skládá ze [17 fakult](#), [13 dalších součástí](#) a [rektorátu](#). V čele univerzity stojí [rektor](#). Rektora jmenuje a odvolává na návrh akademického senátu prezident republiky. Jeho nejdůležitějším poradním sborem je [kolegium rektora](#), které se skládá z prorektorů, z nichž každý je zodpovědný za jemu svěřené portfolio agend, kancléře, kvestora, předsedy Akademického senátu, zástupce studentů a dalších členů jmenovaných rektorem. V [rozšířeném kolegiu rektora](#) pak navíc zasedají děkani fakult a ředitelé dalších součástí UK.

Dalšími samosprávnými orgány univerzity jsou Akademický senát, Vědecká rada a Rada pro vnitřní hodnocení. [Akademický senát Univerzity Karlovy](#) (tzv. „velký“ senát) je volen akademickou obcí. Mezi jeho pravomoci patří například schvalování vnitřních předpisů, strategických dokumentů, rozpočtu a volba kandidáta na rektora. [Vědecká rada Univerzity Karlovy](#) působí zejména v oblasti tvůrčí činnosti, např. mezi její důležité kompetence patří rozhodování ve věci řízení ke jmenování profesorem, ve sporných případech také habilitačních řízení. [Rada pro vnitřní hodnocení UK](#) se zabývá především zajišťováním kvality vzdělávací, tvůrčí i podpůrné činnosti a schvalováním studijních programů.

[Kvestor](#) řídí hospodaření a vnitřní správu univerzity. [Správní rada](#) dbá na uplatnění veřejného zájmu na univerzitě a dohlíží také na její hospodaření.



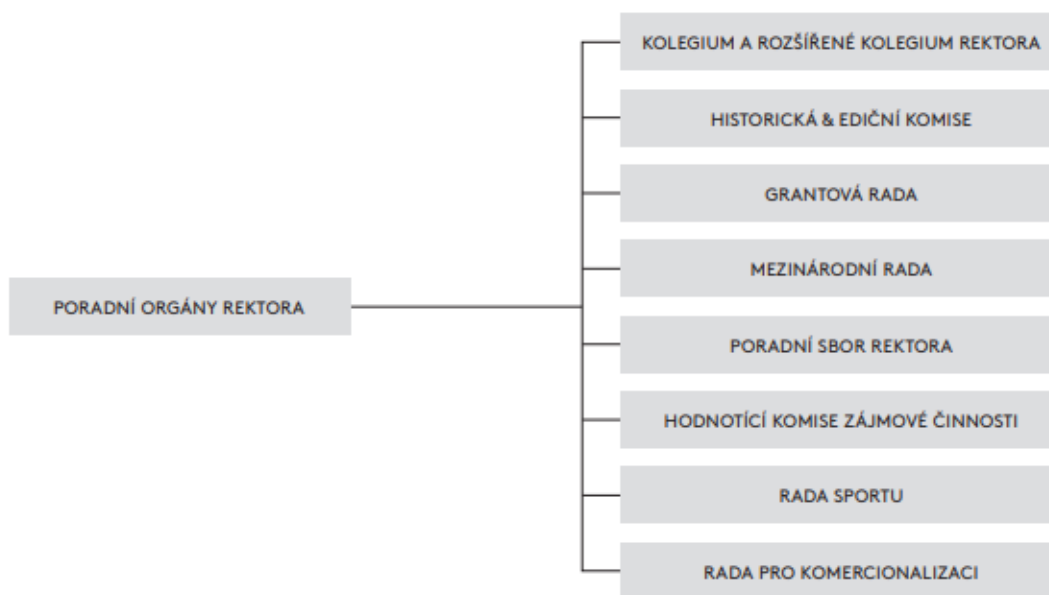
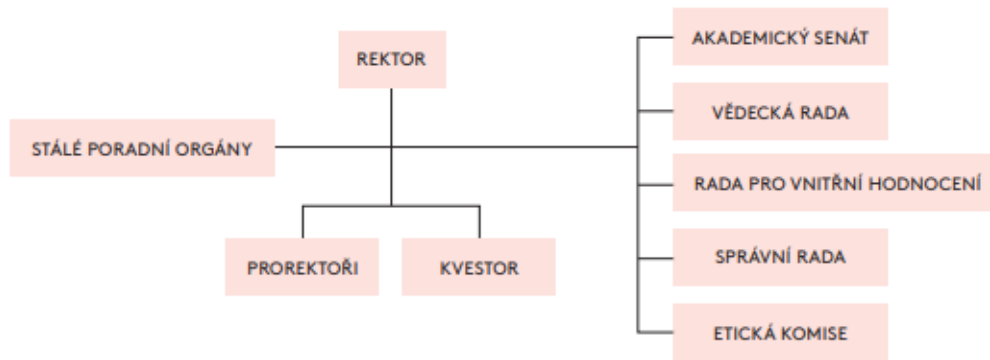
EVROPSKÁ UNIE  
Evropské strukturální a investiční fondy  
Operační program Výzkum, vývoj a vzdělávání



MINISTERSTVO ŠKOLSTVÍ,  
MLÁDEŽE A TĚLOVÝCHOVY



HR EXCELLENCE IN RESEARCH



## Vedení fakult a dalších součástí UK

V čele fakult stojí děkan, který je jmenován rektorem na návrh akademického senátu fakulty. Jeho nejbližším poradním sborem je kolegium děkana. Hospodaření a vnitřní správu fakulty má na starosti tajemník fakulty. Fakulty mají své fakultní akademické senáty (tzv. „malé“ senáty), které analogicky přijímají vnitřní předpisy fakult, jejich strategické dokumenty, rozpočty a volí děkana. Stejně tak se tvůrčí činností a akademickými kvalifikacemi na úrovni fakult zabývají vědecké rady fakult. Navíc fakulty ustavují disciplinární komise, které řeší disciplinární přestupky studentů.

Další součásti (vysokoškolské ústavy, jiná pracoviště a účelová zařízení) řídí ředitel. Tyto součásti nemají žádné další samosprávné orgány.



EVROPSKÁ UNIE  
Evropské strukturální a investiční fondy  
Operační program Výzkum, vývoj a vzdělávání



MINISTERSTVO ŠKOLSTVÍ,  
MLÁDEŽE A TĚLOVÝCHOVY



HR EXCELLENCE IN RESEARCH

## Fakulty

- Katolická teologická fakulta
- Evangelická teologická fakulta
- Husitská teologická fakulta
- Právnická fakulta
- 1. lékařská fakulta
- 2. lékařská fakulta
- 3. lékařská fakulta
- Lékařská fakulta v Plzni
- Lékařská fakulta v Hradci Králové
- Farmaceutická fakulta v Hradci Králové
- Filozofická fakulta
- Přírodovědecká fakulta
- Matematicko-fyzikální fakulta
- Pedagogická fakulta
- Fakulta sociálních věd
- Fakulta tělesné výchovy a sportu
- Fakulta humanitních studií

## Rektorát

### Vysokoškolské ústavy

- Ústav dějin UK a Archiv UK
- Centrum pro teoretická studia
- Centrum pro ekonomický výzkum a doktorské studium
- Centrum pro otázky životního prostředí

### Jiná pracoviště

- Ústav výpočetní techniky
- Centrum pro přenos poznatků a technologií
- Ústav jazykové a odborné přípravy
- Ústřední knihovna UK
- Rada vysokých škol

### Účelová zařízení

- Koleje a menzy
- Nakladatelství Karolinum
- Správa budov a zařízení
- Centrum Krystal

## Akademická obec

Akademickou obec tvoří akademičtí pracovníci a studenti. Za akademického pracovníka je považován ten, kdo ve svém pracovním poměru vykonává podle sjednaného druhu práce jak pedagogickou, tak tvůrčí činnost. Na univerzitě jsou kromě akademických pracovníků zaměstnání také zaměstnanci, kteří vykonávají pouze pedagogickou činnost nebo pouze tvůrčí činnost, a technickohospodářští pracovníci. Ti však nespádají do akademické obce.

## Strategické dokumenty a výroční zprávy

Univerzita Karlova své cíle a vize zakotvuje do pětiletého [strategického záměru](#), ke kterému je každý rok přijímán plán jeho realizace. Univerzitní strategie jednak vychází ze [strategického záměru MŠMT](#) a jednak na ni navazují fakultní strategické dokumenty. Každoročně naplňování strategického záměru je popsáno v bilanční zprávě. Základní informace a data lze dohledat ve [Výroční zprávě o činnosti a Výroční zprávě o hospodaření UK](#). Fakulty publikují své vlastní výroční zprávy.

## Předpisy

Základním právním předpisem, který upravuje fungování veřejné vysoké školy, je [zákon o vysokých školách](#). Dalšími důležitými předpisy je [zákon o podpoře výzkumu a vývoje z veřejných prostředků a několik podzákonných norem](#) ve formě nařízení MŠMT. Univerzita v rámci své samosprávné působnosti přijímá [vnitřní předpisy](#), z nichž nejdůležitější je Statut. Vnitřní předpisy UK podléhají registraci MŠMT. V rámci



EVROPSKÁ UNIE  
Evropské strukturální a investiční fondy  
Operační program Výzkum, vývoj a vzdělávání



MINISTERSTVO ŠKOLSTVÍ,  
MLÁDEŽE A TĚLOVÝCHOVY



těchto předpisů může rektor vydávat svá [opatření](#), která mají rovněž dopad na celou univerzitu. Analogicky fakulty přijímají své [vnitřní předpisy](#) a děkani svá opatření.

## Akademická integrita

Univerzitní prostředí necharakterizuje jen akademická svoboda, ale také akademická integrita. Univerzita Karlova má svůj [Etický kodex](#), který definuje základní pravidla chování na UK. Dojde-li k jeho porušení, je možné podat podnět k [Etické komisi UK](#), která ho v případě důvodnosti prošetří. Pokud své povinnosti poruší student, řeší disciplinární přešůpek disciplinární komise fakulty, na které je zapsán. Proces upravuje [Disciplinární řád UK](#) a [navazující řády fakult](#). Některé fakulty mají i své vlastní etické komise a etické kodexy.

## Harmonogram akademického roku

Harmonogram akademického roku je každoročně vydáván jako opatření rektora a stanovuje konec a začátek semestru, zkouškové období a prázdniny, jednou za rok probíhá také tzv. [rektorský den](#). Fakulty pak specifikují například data zápisu do studia, data odevzdání závěrečných prací, data státních závěrečných zkoušek a děkanská volna ve svých vlastních harmonogramech.

## Ochrana dat a osobních údajů

Práci s osobními údaji upravuje v souladu s General Data Protection Regulation (GDPR) [opatření rektora](#). Jsou v něm zakotveny základní principy a povinnosti v oblasti ochrany dat a osobních údajů jak pro pedagogy, vědce a další zaměstnance, tak studenty. Veškeré informace včetně kontaktu na pověřence univerzity jsou shrnuty [na této stránce](#).

# VZDĚLÁVACÍ ČINNOST

---

## Pregraduální studium

Na Univerzitě Karlově jsou uskutečňovány bakalářské studijní programy, magisterské studijní programy (tzv. „dlouhé“ magistry) a magisterské studijní programy navazující na bakalářské studijní programy (tzv. „navazující“ magistry). Studijní programy mohou být ve všech formách studia, tedy prezenční, kombinované i distanční. Studium probíhá v kreditovém systému. Na UK jsou uskutečňovány studijní programy bez specializací, se specializacemi a i takové, které umožňují získat ucelené znalosti a dovednosti z jiného studijního programu (tzv. sdružené studium).

Studium je především upraveno ve [Studijním a zkušebním řádu UK](#) a v navazujících fakulturních Pravidlech pro organizaci studia, stipendia pak upravují [Stipendijní řád UK](#) a navazující [fakultní Pravidla pro přiznávání stipendií](#).

Veškeré další praktické informace ke studiu najdete [zde](#).

## Doktorské (postgraduální) studium

[Doktorské studium](#) je založeno na individuálním studijním plánu každého studenta. Každý doktorand studuje ve spolupráci se svým školitelem a pod dohledem oborové rady. Úspěšní absolventi získají po obhájení dizertační práce a složení státní doktorské zkoušky titul Ph.D. Oborové rady oborově podobných studijních programů se sdružují do tzv. koordinačních rad. Doktorandům nabízí další vzdělávání [doktorská platforma](#). Veškeré informace o doktorském studiu lze získat z [Manuálu doktorského studia](#).

## Studijní informační systém

Veškeré studijní předměty, jejich sylaby, termíny zkoušek, závěrečné práce a další důležité informace jsou k dispozici ve [Studijním informačním systému](#) (SIS).



EVROPSKÁ UNIE  
Evropské strukturální a investiční fondy  
Operační program Výzkum, vývoj a vzdělávání



MINISTERSTVO ŠKOLSTVÍ,  
MLÁDEŽE A TĚLOVÝCHOVY



HR EXCELLENCE IN RESEARCH

## Elektronická podpora vzdělávání

Univerzita Karlova nabízí svým vyučujícím pro e-learning [LMS Moodle](#), pro pořádání webinářů Adobe Connect, pro ukládání videozáznamů přístupných pouze pro interní potřebu [StreamServer](#) a pro publikování dokumentů [webovou knihovnu eCuni](#). Všechny nástroje lze využít pro vzdělávání studentů, zaměstnanců i veřejnosti. Metodickou a technickou stránku zajišťuje [Ústřední knihovna UK](#).

## Akreditační proces

Univerzita Karlova získala od Národního akreditačního úřadu (NAÚ) institucionální akreditaci, což ji opravňuje vnitřně schvalovat uskutečňované studijní programy prostřednictvím Rady pro vnitřní hodnocení. Díky tomu si může přes své samosprávné orgány [schvalovat uskutečňování studijních programů](#). Celý [proces](#) je upraven [Akreditačním řádem](#).

## Disciplinární řízení

V případě, že student zaviněně poruší povinnosti stanovené právními předpisy nebo předpisy UK či fakulty, dopouští se disciplinárního přestupku. To se týká například podvádění u zkoušek, opisování, poškozování dobrého jména univerzity či plagiátorství závěrečných a dalších studentských prací. Disciplinární přestupky projednává fakultní disciplinární komise a děkan může rozhodnout i o vyloučení ze studia. Proces upravuje [Disciplinární řád UK](#) a [navazující řády fakult](#).

## Rigorózní řízení

Absolventi magisterských studijních programů mohou [vykonat státní rigorózní zkoušku, obhájit svou rigorózní práci](#) a získat titul JUDr./PhDr./RNDr./PharmDr./ThLic./ThDr. uváděný před jménem (tzv. „malý doktorát“). Řízení upravuje [Rigorózní řád](#) a navazující fakultní [Pravidla pro organizaci státní rigorózní zkoušky](#) (u těch fakult, které rigorózní řízení uskutečňují). Rigorózní řízení není studiem v pravém slova smyslu.

## Celoživotní vzdělávání

V rámci vzdělávací činnosti univerzita poskytuje také [celoživotní vzdělávání \(CŽV\)](#). To zahrnuje jak programy zaměřené na výkon povolání, tak zájmově, mezi něž spadá i univerzita třetího věku, a dále mezinárodně uznávané kurzy. Podmínky upravuje [Řád CŽV](#) a na UK má tuto oblast v gesci [Centrum CŽV](#). Některé fakulty, které CŽV poskytují, mají vlastní předpisy upravující jeho uskutečňování.

## Závěrečné práce

U závěrečných prací (bakalářských, diplomových, rigorózních i disertačních) je třeba dbát mimo jiné na jejich originalitu a ochranu osobních údajů. Pro kontrolu originality prací a online podporu akademického psaní slouží na UK zejména systém [Turnitin](#). Kvalifikační práce jsou automaticky kontrolovány také ve studijním informačním systému službou [Theses](#). Přehled závěrečných prací obhajovaných na UK, včetně plných textů těchto prací a jejich posudků, najdete v [repozitáři závěrečných prací](#).

## Imatrikulace a promoce

[Imatrikulace](#) je slavnostní akt, při němž student slibuje, že bude plnit studijní povinnosti při respektování morálního závazku vůči škole, jejímu řádu a rozhodnutí akademických funkcionářů. [Promoce](#) je slavnostní rozloučení s absolventem, během něhož absolvent skládá akademický slib (latinsky) a přijímá od promotora diplom, který jej opravňuje užívat akademické tituly.

## Studenti se speciálními potřebami

Uchazeči, studenti a zaměstnanci se speciálními potřebami jsou podporováni [Centrem Carolina](#). Mohou využívat služeb jako například poradenství, digitalizace studijních materiálů, asistence při studiu nebo zapůjčení speciálních pomůcek. Centrum Carolina je součástí [UK Point](#) (dříve Informační, poradenské a sociální centrum).



EVROPSKÁ UNIE  
Evropské strukturální a investiční fondy  
Operační program Výzkum, vývoj a vzdělávání



MINISTERSTVO ŠKOLSTVÍ,  
MLÁDEŽE A TĚLOVÝCHOVY



HR EXCELLENCE IN RESEARCH



## VĚDA A VÝZKUM

### Základní a aplikovaný výzkum

Základní (badatelský) výzkum zahrnuje experimentální nebo teoretické práce, které jsou v první řadě zaměřeny na získávání nových poznatků o nezákladnějších příčinách jevů (fenoménů) a pozorovatelných skutečností, aniž by se však zabývaly otázkami užití a využití těchto poznatků. Naopak aplikovaný (cílený) výzkum označuje experimentální a teoretické práce k získání nových poznatků, ale zcela jednoznačně zaměřených na specifické, konkrétní předem stanovené cíle využití.<sup>1</sup>

### Výsledky tvůrčí činnosti

Sběr výsledků tvůrčí činnosti zaměstnanců a studentů Univerzity Karlovy probíhá prostřednictvím informačního systému [IS Věda](#).

### Vnitřní systém podpory rozvoje vědy

Tento systém je založen na strategické podpoře spolupracujících vědních oborů (program [Progres](#)), podpoře mladých vědců, ideálně přicházejících ze zahraničních univerzit (program [Primus](#)), podpoře excelentních týmů s mladými spolupracovníky (program [UNCCE](#)) a na individuální podpoře pro významné etablované vědce ([Donatio Universitatis Carolinae](#)) a autory významných knižních publikací ([Soutěž vysoce kvalitních monografií na UK](#)). Na podporu tvůrčí činnosti studentů slouží především Grantová agentura UK ([GA UK](#)) a Soutěž specifického vysokoškolského výzkumu (SVV).

### Vnější zdroje financování

Nejčastějšími tuzemskými grantovými schémata jsou Grantová agentura ČR (GA ČR), Technologická agentura ČR (TA ČR) a programy různých ministerstev. V oblasti evropských grantů, zejména European Research Council (ERC) a Marie Skłodowska-Curie Actions (MSCA) v rámci Horizon2020 (od roku 2021 Horizon Europe), poradenství v této oblasti poskytuje [Evropské centrum](#).

### Zaměstnanecké dílo a právo duševního vlastnictví

Zaměstnanecké dílo je autorské dílo, jedinečný výsledek tvůrčí činnosti autora, které bylo vytvořeno v rámci pracovněprávního vztahu k UK. Autorská majetková práva k zaměstnaneckému dílu náleží zaměstnavateli. Podrobnosti upravuje [opatření rektora č. 17/2018](#). Realizaci práv duševního vlastnictví k autorským dílům se řídí [opatřením rektora č. 46/2018](#).

### Transfer a dceřiná společnost

Transferem poznatků a technologií do praxe se na UK zabývá [Centrum pro přenos poznatků a technologií \(CPPT\)](#). Centrum poskytuje patentové a právní poradenství v oblasti komercializace, přípravu projektových žádostí a disponuje také sítí inovačních skautů na fakultách. Za účelem přenosu vědeckých poznatků do reálného života byla založena dceřiná společnost [Charles University Innovations Prague \(CUIP\)](#).

### Open Access

Univerzita Karlova se přihlásila k [politice otevřeného přístupu \(Open Access, OA\)](#) ve společné deklaraci vedení UK a Akademického senátu. OA spadá do působnosti [Ústřední knihovny UK](#).

### Komise pro etiku ve výzkumu

Podněty ve věci etiky ve výzkumu posuzuje [Komise pro etiku ve výzkumu](#). Komise dále navrhuje strategie, doporučení a zásady ve věci etiky výzkumu. Fakulty a další součásti, které se zabývají výzkumem, zřizují své fakultní komise pro etiku ve výzkumu.

<sup>1</sup> <https://www.vyzkum.cz/FrontClanek.aspx?idsekce=932>.



## Habilitační řízení a řízení ke jmenování profesorem

Habilitační řízení a řízení ke jmenování profesorem probíhá na UK v oborech, které jsou akreditovány, a to podle [Řádu habilitačního řízení a řízení ke jmenování profesorem](#). Doporučená hlediska hodnocení jsou upravena navazujícím [opatřením rektora](#).

## INTERNACIONALIZACE

### Strategie internacionalizace

[Strategie internacionalizace Univerzity Karlovy \(2018 až 2021\)](#) představuje základní rámec pro uskutečňování priorit v oblasti mezinárodní spolupráce do roku 2021. Zaměřuje se jak na studenty, tak vědeckou spolupráci i přenos know-how v oblasti administrativy.

### 4EU+

[Aliance 4EU+](#) vznikla v rámci výzvy evropských univerzitních aliancí. Kromě UK jsou zapojeny Heidelberg Universität, Sorbonne Université, Uniwersytet Warszawski, Università degli Studi di Milano, Københavns Universitet. Cílem je velmi úzká spolupráce institucí jak ve všech činnostech – ve výuce, výzkumu i správě a řízení vysokých škol. Na UK má 4EU+ na starosti [Evropské centrum](#).

### Mezinárodní univerzitní organizace

Univerzita Karlova se podílí na činnosti mezinárodních organizací a univerzitních sítí. Díky tomu může navazovat cenné kontakty či společně utvářet vysokoškolské vzdělávací a výzkumné prostředí. Mezi nejdůležitější [aliance a organizace](#), ve kterých je UK členem, patří IAU, EUA, UNICA, Coimbra Group, Europaeum, CELSA, EARMA a další.

### Strategická partnerství

Univerzita Karlova prioritně spolupracuje s [několika vybranými světovými univerzitami](#), a to jak v rámci multilaterálních, tak bilaterálních vztahů. Díky tomu může soustředit své kapacity efektivněji. K podpoře strategických vztahů vzniklo na UK Centrum strategických partnerství.

### Mobilita akademických, vědeckých a administrativních pracovníků

Univerzita Karlova považuje působení pracovníků v zahraničí za nedílnou součást jejich odborného a profesního růstu. Mohou vyjet v rámci programu [ERASMUS+](#), [fondu mobility](#), [meziuniverzitních dohod](#) či [fakultních dohod](#) a dalších.

## PERSONÁLNÍ POLITIKA

### Základní principy personální politiky

Stěžejní principy personální politiky upravuje [opatření rektora č. 21/2018](#). Zaměřuje se na vzájemné vztahy mezi zaměstnanci, vzdělávání a odborný růst, kariérní rozvoj, sladování osobního a pracovního života a benefity pro zaměstnance. Vztahy mezi UK jako zaměstnavatelem a zaměstnanci jsou upraveny také [kolektivní smlouvou](#).

### Benefity pro zaměstnance

Benefity se mohou lišit pro jednotlivé fakulty či součásti, proto je vhodné se informovat na internetových stránkách konkrétní součásti. Zaměstnanci na UK mají příspěvek na stravování formou [stravenek](#) (na základě srážek ze mzdy) nebo zvýhodněného stravování v [menzách](#), pět týdnů [dovolené](#), až [5 dnů osobního rozvoje](#) za rok, možnost home office (na základě smlouvy) a flexibilní pracovní doby (pro pracovníky, u kterých je to možné), kartu [Multisport](#), možnost využívat zvýhodněně sportoviště a [rekreační zařízení UK](#), [příspěvky](#)



EVROPSKÁ UNIE  
Evropské strukturální a investiční fondy  
Operační program Výzkum, vývoj a vzdělávání



MINISTERSTVO ŠKOLSTVÍ,  
MLÁDEŽE A TĚLOVÝCHOVY



HR EXCELLENCE IN RESEARCH

ze [sociálního fondu](#) a další [výhody a slevy](#). Akademičtí pracovníci mají 8 týdnů dovolené a kromě toho mají ze zákona, nebrání-li tomu závažné okolnosti týkající se plnění vzdělávacích úkolů, nárok na tzv. tvůrčí volno v délce šesti měsíců jedenkrát za sedm let.

### Další vzdělávání zaměstnanců

Univerzita nabízí další vzdělávání zaměstnanců v sociálně-psychologických, manažerských, jazykových a dalších kompetencích. Kompletní nabídku celouniverzitních vzdělávacích programů lze najít [na Jednotném vzdělávacím portále](#), do kterého se lze přihlásit přes [CAS](#) pomocí přihlašovacího jména čísloUK@cuni.cz. Některé fakulty svým zaměstnancům nabízí možnost vzdělávání v dalších jimi nabízených kurzech či jiných formách vzdělávání.

### Mzdy

Mzdy zaměstnanců UK jsou stanovovány na základě [Vnitřního mzdového předpisu UK](#). Zaměstnanci jsou zařazeni podle své pracovní náplně do mzdových tříd Akademický pracovník I-4, Vědecký pracovník I-3, Lektor I-2 a Ostatní pracovník I-8. Alternativně je možné v mimořádných případech sjednat smluvní mzdu.

### Výběrová řízení

Akademičtí pracovníci a v některých případech i další pracovníci jsou vybíráni na základě otevřeného a transparentního výběrového řízení založeného na věcném hodnocení, které zakotvuje [Řád výběrového řízení](#).

### HR Excellence in Research - HR award

Na základě [Evropské charty pro výzkumné pracovníky a Kodexu chování pro přijímání výzkumných pracovníků](#) implementují výzkumné instituce napříč Evropou tzv. [Human Resources Strategy for Researchers](#) (HRS4R). Instituce, kterým se to daří, získají od Evropské komise ocenění "HR Excellence in Research", tzv. HR Award. Univerzita Karlova získala toto prestižní ocenění v únoru 2019 a jejím cílem je kontinuálně zlepšovat pracovní podmínky a certifikát si udržet.

### Stravování a ubytování zaměstnanců

Zaměstnanci se mohou na některých součástech zvýhodněně stravovat v několika [menzách, výdejnách a bufetech](#). Jídla lze rezervovat přes [rezervační systém](#). Mladí akademičtí a vědecktí pracovníci do 35 let mohou požádat o přidělení tzv. [startovacího bytu](#).

### Péče o malé děti

Zaměstnanci mohou na některých součástech využívat služby [MŠ Hvězdička, MŠ Rybička a dětské koutky na FF a FTVS či dětskou skupinu FaFík](#) (kapacity jsou však omezené). Dále mohou zaměstnanci na některých součástech čerpat také příspěvek na školkovně.

### Poradny

V rámci [UK Pointu](#) mohou zaměstnanci využít služeb psychologické, sociálně-právní poradny či koučování.

### Staff Welcome Centre

[Staff Welcome Centre](#) poskytuje praktickou podporu přijíždějícím pracovníkům ze zahraničí a metodicky podporovat pracovníky na fakultách, kteří mají tuto agendu na starosti. Pro usnadnění komunikace ohledně zaměstnávání cizinců vznikl interní [Sharepoint](#). Pro přístup či odběr novinek je třeba kontaktovat Staff Welcome Centre.

### Povinná školení

Zaměstnanci mají povinnost projít při nástupu do zaměstnání [školením bezpečnosti a ochrany zdraví při práci a požární ochraně](#), školením ochrany osobních údajů a pracovně lékařskou prohlídkou. Tyto musí být pravidelně obnovovány.



EVROPSKÁ UNIE  
Evropské strukturální a investiční fondy  
Operační program Výzkum, vývoj a vzdělávání



MINISTERSTVO ŠKOLSTVÍ,  
MLÁDEŽE A TĚLOVÝCHOVY



## Další povinnosti zaměstnance

Dále musí zaměstnanci nahlásit svému zaměstnavateli změnu osobních údajů a evidovat pracovní dobu, kterou mají rozvrženou zaměstnavatelem. V případě pracovní neschopnosti, návštěvy lékaře, pracovních cest, žádostí o dovolené či neplacené volno je nutné kontaktovat vedoucího pracoviště či personální odbor na příslušné fakultě či součásti UK. Na pracovištích je zakázáno kouřit.

## Pořizování zboží a služeb

Pokud zaměstnanci UK potřebují pořídit jakékoliv zboží či služby (např. pro výkon své práce nebo pro zajištění jim svěřené činnosti) z finančních prostředků univerzity nebo z prostředků svěřených univerzitě (dotační finanční prostředky apod.) jsou povinni se při tomto pořízení řídit [Pravidly pro zadávání veřejných zakázek v rámci Univerzity Karlovy](#). Bližší informace o zadávání veřejných zakázek na [stránkách odboru veřejných zakázek RUK](#).

# PRAKTICKÉ INFORMACE

---

## Průkaz zaměstnance

[Průkaz zaměstnance](#) se vydává bezplatně (zpoplatněná je pouze licence ITIC nebo ALIVE) UK Point v pěti výdejních místech. Průkaz je možné využít pro zvýhodněné ceny (například obědů), vstup do některých budov, pro užívání knihoven univerzity či využití slev u externích partnerů. Průkaz si musí zaměstnanci vyřídit hned v den nástupu do zaměstnání. Bez vyřízeného průkazu není možné zřídit přístup do pracovního emailu zaměstnance a ani další přístupy do vnitřních elektronických systémů univerzity nebo její součásti.

## Uživatelské účty a hesla

[Centrální autentizační služba \(CAS\)](#) slouží k ověření totožnosti uživatelů pomocí přihlašovacího jména a hesla pro Informační systém UK, nastavení hesel pro Eduroam a další. Více o uživatelských účtech a heslech na stránkách [Ústavu výpočetní techniky](#).

## WhoIS

Systém [Whols](#) plní úlohu centrální evidence osob, které mají nějaký vztah k UK (zaměstnanců, studentů, účastníků programů celoživotního vzdělávání, členů orgánů univerzity a fakult atd.). Je možné v něm dohledat kontakty na ostatní pracovníky, organizační strukturu UK a na některých součástech i elektronickou evidenci pracovní doby a výplatní pásky.

## Informační zdroje

UK nemá jednu centrální budovu univerzitní knihovny, knihovny jsou umístěny na jednotlivých fakultách. Pro centrální vyhledání ve fondu všech knihoven slouží [Centrální katalog UK](#). Doporučený přístup do elektronických databází je přes [Portál elektronických zdrojů](#). Pro souhrnné vyhledávání informačních zdrojů je možné využít centrální vyhledávací službu [UKAŽ](#). Při užívání elektronických databází je nutné dodržet licenční pravidla, zejména neposkytovat v elektronické verzi žádné plné texty osobám mimo UK.

## Microsoft Office

Studenti i zaměstnanci mají možnost zdarma využívat služby [Office 365](#), a to včetně cloudové služby OneDrive (návod na používání [zde](#)) a základních programů až na pěti zařízeních. Přihlášení probíhá pomocí <čísloUK>@cuni.cz, návod [zde](#).

## WiFi

Ve většině objektů univerzity je k dispozici WiFi síť [eduroam](#), kterou mohou využívat studenti a zaměstnanci UK i dalších připojených organizací (například univerzity v ČR i zahraničí).



EVROPSKÁ UNIE  
Evropské strukturální a investiční fondy  
Operační program Výzkum, vývoj a vzdělávání



MINISTERSTVO ŠKOLSTVÍ,  
MLÁDEŽE A TĚLOVÝCHOVY



HR EXCELLENCE IN RESEARCH

## Elektronická spisová služba

Celá univerzita kromě I. LF používá systém [Elektronické spisové služby \(ESS UK\)](#), který slouží pro evidenci pošty.

## Média a sociální sítě

UK vydává časopis [Forum](#), v elektronické verzi magazín [iForum](#). Univerzitu je možné najít na [Facebooku](#), [Instagramu](#), [Twitteru](#), [LinkedIn](#) i [YouTube](#). Do médií se za UK primárně vyjadřuje [tiskový mluvčí a zástupci odboru vnějších vztahů](#). Fakulty a další součásti mají své vlastní profily na sociálních sítích a některé vydávají i vlastní časopisy.

## Newsletter UK Pointu

Každý měsíc kromě letních prázdnin zasílá UK Point všem zaměstnancům a studentům elektronický newsletter s plánovanými akcemi, univerzitními novinkami a aktuálními zaměstnaneckými benefity.

## Vizuální styl

Závazný standard užití znaků univerzity a fakult a další zásady vizuální komunikace stanovuje [Jednotný vizuální styl UK](#).

## Knihovny UK

[Ústřední knihovna](#) není klasickou knihovnou, ale centrálním pracovištěm pro oblast knihovnicko-informačního servisu na UK. Standardní knihovnické služby poskytují [knihovny jednotlivých fakult a součástí](#). Pro využívání služeb knihoven Univerzity Karlovy je potřeba mít průkaz zaměstnance a nastavené heslo do Centrální autentizační služby (CAS). Na základě průkaz zaměstnance a hesla do CAS se lze zaregistrovat do knihoven vyplněním [elektronické přihlášky](#). Pro využívání [portálu elektronických zdrojů](#) stačí znát své heslo do CAS.

## Propagační předměty

Univerzitní propagační předměty lze zakoupit přes [e-shop](#) nebo v kamenném obchodě v Celetné 14. Svě propagační předměty má i většina fakult.

## UK Point

[UK Point](#) poskytuje informační, poradenské a sociální služby pro zaměstnance, uchazeče, studenty a absolventy. Jeho součástí je i [Staff Welcome Centre](#), [Centrum Carolina](#) a [univerzitní obchod](#).

## Nakladatelství Karolinum

Univerzita má své [nakladatelství](#), které vydává jak učební texty a vědecké monografie, tak odborné časopisy a sborníky. Dále i některé fakulty mají svá vlastní nakladatelství.

## Compliance systém

Rektor vydal za účelem předcházení trestní odpovědnosti Univerzity Karlovy [prohlášení](#) k zákonu o trestní odpovědnosti právnických osob.

## Slovníček

[Česko-anglický slovníček](#) obsahuje základní pojmy z univerzitního prostředí. Za účelem sjednocení anglické terminologie používané na UK by se měli všichni řídit těmito překlady.



EVROPSKÁ UNIE  
Evropské strukturální a investiční fondy  
Operační program Výzkum, vývoj a vzdělávání



MINISTERSTVO ŠKOLSTVÍ,  
MLÁDEŽE A TĚLOVÝCHOVY



HR EXCELLENCE IN RESEARCH