

**HODNOCENÍ VĚDECKÉ, VÝZKUMNÉ, VÝVOJOVÉ A DALŠÍ TVŮRČÍ ČINNOSTI  
UNIVERZITY KARLOVY V LETECH 2004-2012**

**HLAVNÍ VÝSLEDKY**

*Schváleno Akademickým senátem Univerzity Karlovy na zasedání dne 24. ledna 2014*

**Obsah**

Úvod.....	3
1. Strategické záměry a směřování Univerzity Karlovy v oblasti vědecké činnosti .....	3
2. Financování.....	6
3. Výzkumné záměry, výzkumná centra, PRVOUK a UNCE .....	10
4. Ostatní rezortní, mimorezortní a zahraniční projekty .....	11
5. Spolupráce.....	12
6. Studentská vědecká činnost.....	14
7. Kvalifikační růst akademických a vědeckých pracovníků.....	15
8. Výsledky a jejich hodnocení.....	15
9. Shrnutí rozvoje vědecké činnosti na fakultách a dalších součástech .....	18
9.1 Fakulty.....	18
KTF .....	18
ETF.....	20
HTF .....	21
PF .....	22
1. LF .....	25
2. LF .....	27
3. LF .....	28
LFP .....	29
LFHK .....	31
FaF .....	33
FF.....	34
PřF .....	36
MFF.....	39
PedF .....	41
FSV.....	45
FTVS.....	47
FHS .....	49
9.2 Další součásti Univerzity Karlovy .....	51
CERGE.....	51
COŽP.....	53
CTS.....	54
ÚDAUK .....	55
Závěrem .....	55

## HODNOCENÍ VĚDECKÉ, VÝZKUMNÉ, VÝVOJOVÉ A DALŠÍ TVŮRČÍ ČINNOSTI UNIVERZITY KARLOVY V LETECH 2004-2012

### Úvod

**Podpora vědy a výzkumu v ČR prošla ve sledovaném období změnami.** To, jak se vyvíjel systém podpory vědy, výzkumu, vývoje a v posledním období i inovací na celostátní úrovni, významně ovlivnilo směřování a rozvoj Univerzity Karlovy jako celku. Pro UK se zdají být nejdůležitější:

- Rostoucí podíl účelových prostředků VaV, který představuje méně jistoty ve financování vědecké činnosti;
- Tlak na větší zastoupení aplikovaného výzkumu v účelové podpoře;
- Klesající podíl veřejných zdrojů na financování VaV;
- Dominantní zastoupení technických věd, přírodních věd a lékařských věd v rámci podpory vysokoškolského výzkumu z veřejných zdrojů vůči vědám společenským a humanitním (mezi lety 2006-2011 87 % k 13 %)¹, které neodpovídá poměru těchto věd obvyklému v celoevropském srovnání. Podíl zastoupení technických a přírodních věd na objemu finančních prostředků je dokonce v ČR nejvyšší v celé Evropě.
- Změna podpory výzkumu, experimentálního vývoje a inovací z veřejných prostředků v ČR v důsledku novely zákona č. 130/2002 Sb. z roku 2009.
- Téměř absolutní vyřazení pražských vysokých škol z projektů OP VaVpl, který zajišťoval v hodnoceném období rozvoj infrastruktury.

### 1. Strategické záměry a směřování Univerzity Karlovy v oblasti vědecké činnosti

Nejdůležitějšími strategickými dokumenty z období let 2004-2012 byly DZ 2004-2011, DZ 2011-2015, jejich aktualizace a obdobné dokumenty na fakultní úrovni. Strategický rozvoj Univerzity Karlovy vedle těchto dokumentů významně ovlivnila reforma institucionálního financování vědecké a výzkumné činnosti ze strany státu daná novelou č. 110/2009 zákona č. 130/2002 Sb., o podpoře výzkumu a vývoje z veřejných prostředků.

V období **DZ 2004-2010** to byly tři hlavní směry:

- Rozvoj vědecké a výzkumné činnosti a profilace UK jako výzkumné univerzity.
- Výraznější zapojení UK do mezinárodní spolupráce ve vědě a její vymezení jako špičkové výzkumné univerzity.

---

<sup>1</sup> Tento (ne)poměr je ještě lépe viditelný v *Analýze stavu výzkumu, vývoje a inovací v České republice a jejich srovnání se zahraničím v roce 2012*. Tab. A. 19. a ukazuje podíly výdajů vysokoškolského výzkumu zacílené do jednotlivých skupin vědních oborů a umožňuje srovnání zejména se zeměmi EU. Z tabulky vyplývá, že podíl přírodních a technických věd ve vysokoškolském sektoru je v ČR ve srovnání s ostatními zeměmi nebývale vysoký, dokonce nejvyšší. Uvedené hodnoty jsou za rok 2009, kdy Švédsko, Rakousko, Německo, Pobaltské republiky měly o téměř 10 procentních bodů nižší podíl technických věd na celkových výdajích ve vysokoškolském VaV. S 13 % podílu společenských a humanitních věd na výdajích VaV ČR dosahovala polovičního podílu Irsku, méně než polovičního podílu Nizozemska, o téměř 20 procentních bodů méně než Finsko a o téměř deset méně než Dánsko, Švédsko a Rakousko nebo Německo.

- Větší otevřenost univerzity vzhledem ke znalostní společnosti (a ekonomice) a cíl aktivněji vstupovat do společenské praxe.

V oblasti konkrétních cílů pak šlo o:

- Propojení a koncentraci výzkumných kapacit pracovišť UK. K tomu měly sloužit zejména v té době nově připravované výzkumné záměry (VZ) a výzkumná centra (VC) (2005-2011, resp. 2013 v případě některých VZ).
- Propojení vědecké činnosti s oblastí vzdělávací, širší účast studentek a studentů.
- Nastartování změn: podpora kvalifikačního růstu mladých vědeckých a pedagogických pracovníků, zkvalitnění doktorského studia, zvýšení podílu mezinárodní spolupráce, zejména s EU.
- Zajištění potřebného zázemí pro rozvoj systému vědeckých informací a dokončení virtuální knihovny UK integrací knihovnicko-informačních služeb fakult a dalších součástí. Za nezanedbatelnou byla považována podpora vlastní ediční činnosti univerzity a pokračování v rozšiřování činnosti Nakladatelství Karolinum.

V období let 2004-2006 se priority týkaly zejména přípravy a zahájení výzkumných záměrů a výzkumných center dvou typů – 1M zaměřených na aplikovaný výzkum a LC zaměřených na základní výzkum (jednalo se o VZ financované od r. 2005 a 2007a výzkumná centra financovaná od r. 2005 a od r. 2006). Cílem VZ bylo propojení výzkumných kapacit Univerzity Karlovy a stanovení širších základních témat výzkumu na UK a na fakultách, spojených s ustavením nových badatelských týmů, laboratoří a prohloubení mezioborové a mezifakultní spolupráce. Obdobnou roli plnila i výzkumná centra.

V oblasti kvalifikačního růstu akademických pracovníků se důležitou prioritou stala podpora mladých pracovníků, ustavení kategorie post-doc a zavedení podpůrného fondu pro získávání těchto špičkových mladých pracovníků zejména ze zahraničí. Doktorskému studiu a výměnám postdoktorandů měla být věnována pozornost při uzavírání mezinárodních smluv. Pozornost byla věnována zkvalitnění jmenovacích a habilitačních řízení a vyhodnocování dopadu nových doporučených hledisek pro tato řízení.

V oblasti účelově získávaných prostředků výzkumu se stala prioritou *podpora grantových soutěží národních i mezinárodních, zejména Rámcových programů, dále propojení výzkumných a vzdělávacích aktivit a inovace vnitřní grantové agentury (GAUK)*.

**Reforma institucionálního financování vědecké činnosti** přinesla uvnitř Univerzity Karlovy důraz na přípravu vnitrouniverzitních mechanismů implementace této reformy a pravidel pro rozdělování institucionálních prostředků. Pro hodnocení vědy a výzkumu a posléze jejich výsledků UK nejprve chtěla systematicky využívat *Metodiku* Rady vlády pro výzkum a vývoj (ADZ 2006-2007). Nicméně z pozdějších dokumentů již zaznívá na jedné straně větší obezřetnost, jak se vyrovnat s negativy, která *Metodika* přinášela a přináší, na straně druhé se finanční prostředky přidělované UK na základě *Metodiky* staly zcela zásadním zdrojem institucionálního financování vědy a výzkumu na UK. Proto si UK v ADZ 2010 vytyčila za cíl výrazně podporovat především základní výzkum a zároveň usilovat o revizi stávajícího systému hodnocení.

Druhou rovinou byla příprava vnitřního systému rozdělování institucionálních prostředků. Zde jednou prioritou bylo zlepšit úplnost údajů v RIV (ADZ 2006-2007) a druhou „*maximalizovat možné přínosy*“ (ADZ 2010) a mít připravený systém, jakým bude institucionální podpora po ukončení výzkumných záměrů dále rozdělována v rámci Univerzity Karlovy. Proto se v ADZ 2008-2009 objevila priorita, že v případě přijetí novely Zákona o podpoře výzkumu a vývoje

bude třeba „připravit vnitrouniverzitní mechanismy její implementace a pravidla pro rozdělování institucionálních prostředků“ tak, aby „dominantní část připadla těm týmům, které je svým výkonem přinášejí“. V roce 2012 pak ADZ stále hovoří potřebě „kompenzovat dopady jejich [Metodiky] současných nedostatků“.

Změny dané novelou zákona č. 130/2002 Sb. z roku 2009 se dotkly i prostředků tzv. specifického výzkumu, tj. prostředků určených primárně na rozvoj studentské vědecké činnosti. Nejprve bylo prioritou UK *implementovat metodiku Rady pro výzkum a vývoj do algoritmu pro rozpis prostředků pro specifický výzkum mezi fakulty a součásti UK* (ADZ 2007-2008), ADZ 2010 však konstatuje, že metodika je pro potřeby UK výrazně problematická.

**Dlouhodobý záměr pro léta 2011-2015 (i ADZ 2012)** potvrdil směřování Univerzity Karlovy a znovu zdůraznil, že „*hlavním cílem Univerzity Karlovy je systematický rozvoj vědy založený na základním výzkumu nejvyšší kvality*. Konkrétní strategické záměry směřovaly k podpoře zvyšování vědeckého výkonu, snaze zacílit badatelskou činnost do oblastí, „*kde univerzita již dosahuje vynikajících výsledků v mezinárodním kontextu*“, aniž by však byly opomenuty oblasti, v nichž je jedinečná či kde se řeší problémy důležité pro společnost.

V souvislosti s těmito kroky DZ 2011-2015 vyzýval k využití mezioborového potenciálu UK, usnadnění mezioborové spolupráce a zaměstnávání mladých vědeckých pracovníků. ADZ 2012 pak upřesnila strategické kroky v této podobě:

- nově definovat a realizovat dlouhodobou koncepci rozvoje hlavních skupin oborů na UK formou systému programů rozvoje vědních oborů na UK (PRVOUK);
- realizovat soutěž Univerzitní výzkumná centra (UNCE) a podpořit tak nejkvalitnější mladé vědecké pracovníky a týmy v základním výzkumu;
- i nadále korigovat nedostatky současné *Metodiky hodnocení výsledků VVI* pomocí *Soutěže o nejkvalitnější monografie UK*.

Priority směřovaly dále k podpoře větší úspěšnosti UK při podávání prestižních grantů v mezinárodních soutěžích, zejména v programu ERC *Starting Grants* a *Advanced Grants* (využít i možností národního programu ERC.cz), v 7. rámcovém programu a programu *Horizon 2020*, dále k podpoře významné smluvní spolupráce i spolupráce jednotlivých pracovišť s významnými univerzitami atd.<sup>2</sup> Další prioritou DZ 2011-2015 i ADZ 2012 byla podpora aktivního zapojení do velkých evropských infrastruktur v rámci programu ESFRI (*European Strategy Forum on Research Infrastructures*) a souvisejících národních iniciativ. Prioritou zůstala také podpora účasti v grantových soutěžích na národní úrovni (upřesněná směrem k novým možnostem *Centra excellence* a *Centra kompetence*), pro aplikovaný výzkum na UK systematicky využívat možností financování prostřednictvím programů TA ČR a smluvního výzkumu.

V oblasti zapojení studentů do badatelské činnosti a získávání mladých vědeckých pracovníků si UK vytyčila cíl „*stát se mezinárodně renomovanou školou doktorských studií a místem pro atraktivní akademickou dráhu*“. V oblasti kvalifikačního růstu akademických pracovníků stanovil DZ prioritu zajistit stabilní, perspektivní a kvalifikované personální zabezpečení pokud možno všech oborů na UK a s tím související prioritu zvýšit podíl uchazečů o habilitace a profesorská řízení z mladší/střední generace. DZ dále zdůraznil dlouhodobější pracovní zkušenost mimo univerzitu, zejména v zahraničí.

<sup>2</sup> ADZ 2012 upřesňuje nástroj: *zahájit vnitrouniverzitní bonifikaci získaných významných grantů a realizovat intenzivní informační a metodickou podporu akademickým pracovníkům při přípravě projektů v prestižních grantech Evropské výzkumné rady (ERC) a vytvářet další potřebné podmínky pro úspěšnost žadatelů.*

## 2. Financování

Dosažení cíle stát se výzkumnou univerzitou předpokládá dostatek prostředků na vědeckou činnost. Proto, ačkoli si Univerzita Karlova v oblasti financování v DZ 2004-2010 nestanovila žádné explicitní cíle, prostupovala otázka financování implicitně všemi oblastmi jejích aktivit. V ADZ se od akademického roku 2006-2007 v souladu s vývojem na národní úrovni zabývala dopady metodiky hodnocení výsledků výzkumu a vývoje, jak ji využívala pro své hodnocení RVVI zejména v souvislosti s novými pravidly rozdělování *prostředků na institucionální podporu výzkumných organizací*, která výsledky hodnocení od roku 2010 navázala přímo na finanční podporu, a na *specifický výzkum*. Na úrovni konkrétních kroků pak šlo o etablování systému výzkumných záměrů a výzkumných center, navýšení rozpočtu GA UK, vytvoření univerzitní strategie pro vnitřní rozdělování prostředků institucionálního financování, konkrétních opatření na podporu studentské vědecké činnosti a podporu vícezdrojového financování z projektových a grantových soutěží na národní a zejména mezinárodní úrovni (Rámcové programy EU, soutěže ERC). V DZ 2011-2015 je pak explicitně formulována snaha vymanit se ze závislosti na přímém financování ze státního rozpočtu.

Univerzita Karlova a její fakulty získávaly prostředky na rozvoj vědecké a výzkumné činnosti ze všech dostupných zdrojů. Byly to zejména:

- Institucionální prostředky, které získávaly v období 2005-2011 (některé až do roku 2013) výzkumné týmy na základě soutěžených výzkumných záměrů; do roku 2009 patřil do systému institucionální podpory i specifický výzkum a její součástí jsou také prostředky na mezinárodní spolupráci ve výzkumu a vývoji. Od roku 2010 postupně nabývaly na objemu finanční prostředky, které získala UK na základě hodnocení výsledků vědy a výzkumu podle *Metodiky RVVI*. I přes nedostatky *Metodiky* se tak ve vědě potvrzuje vedoucí postavení UK mezi VVŠ a ústavy AV ČR, které naznačují i jiné indikátory (*Web of Science*, mezinárodní žebříčky);
- Účelové prostředky (granty) získané v ČR, hlavními poskytovateli byly GA ČR, TA ČR, MŠMT a MZ (další ministerstva byla zastoupena méně), z mezinárodních projektů (součástí institucionální podpory), ze zapojování do mezinárodních konsorcií; a od roku 2010 specifický výzkum;
- Účelové prostředky (granty) získané ze zahraničí;
- Prostředky získané spoluprací s aplikovaným výzkumem;

Vědecká činnost Univerzity Karlovy byla vedle externích výnosů financována též z vlastních výnosů, přesné údaje však v této oblasti nejsou součástí výročních zpráv o hospodaření.

Některé z fakult začínaly v roce 2004 s 3 % či 6 % prostředků na vědeckou činnost, hluboko pod průměrem UK (22 %). U všech došlo ke zvýšení, které indikuje, že i tam, kde dle vlastního vyjádření některých fakult badatelské aktivity v roce 2004 existovaly ve velmi omezené míře, se začíná vědecká a výzkumná činnost úspěšně rozvíjet a podíl výnosů z ní roste. U některých fakult došlo k propadu výnosů na vědeckou a výzkumnou činnost v roce 2010, tj. kvůli změně financování podle *Metodiky*. Naopak, i přes nesporná negativa, která *Metodika* má, se zvýšily prostředky humanitním a společenskovědním fakultám, a to jak v celkovém objemu finančních prostředků na VaV, tak ve výnosech přepočítaných na jednoho akademického pracovníka.

VÝNOSY NA VĚDECKOU ČINNOST UNIVERZITY KARLOVY V OBDOBÍ 2004-2012: ZÁKLADNÍ ÚDAJE									
položka	2004	2005	2006	2007	2008	2009	2010	2011	2012
celkové výnosy	5211,7	5972,7	6682,0	7372,8	7532,3	8006,0	8157,6	8411,7	8337,6
výnosy na vědeckou činnost	1145,1	1465,2	1539,3	1821,3	1949,6	2180,6	2270,9	2640,8	2695,8
% celkové výnosy	22 %	25 %	23 %	25 %	26 %	27 %	28 %	31 %	32 %
institucionální dotace	668,9	916,7	934,3	1128,0	1160,7	1275,6	1107,0	1460,6	1466,1
% výnosy na vědeckou činnost	58 %	63 %	61 %	62 %	60 %	58 %	49 %	55 %	54 %
výzkumné záměry	375,1	639,1	648,3	838,3	873,8	976,7	666,1	415,1	100,7
% institucionální dotace	33 %	44 %	42 %	46 %	45 %	45 %	29 %	16 %	4 %
specifický výzkum	278,2	277,6	286,0	274,9	284,7	288,1	-	-	-
podpora VO	-	-	-	-	-	-	428,3	1032,1	1350,9
% institucionální dotace	-	-	-	-	-	-	19 %	39 %	50 %
účelová dotace	476,2	548,4	605,0	693,3	788,9	905,0	1164,0	1180,2	1229,7
% výnosy na vědeckou činnost	42 %	37 %	39 %	38 %	40 %	42 %	51 %	45 %	46 %
specifický výzkum	-	-	-	-	-	-	299,0	272,5	291,2

Zdroj: VZH UK

### Výzkumné záměry a výzkumná centra

**Podíl výzkumných záměrů (VZ)** na celkovém objemu prostředků na VaV činil v letech 2005-2009 v celouniverzitním průměru zhruba 45 %. Obdobnou roli pro rozvoj směrů vědy a výzkumu na UK sehrála i výzkumná centra, ukončená v roce 2011. Jejich podíl na objemu finančních prostředků na VaV byl však nesrovnatelně nižší, za celé sledované období činily výnosy (běžné prostředky) méně než 1 mld. Kč, zatímco běžné finanční prostředky na VZ přesáhly výrazně 5 miliard Kč.

Na některých fakultách v období 2005-2009 činil podíl prostředků z výzkumných záměrů 50 % i více z celkového objemu prostředků na vědeckou a výzkumnou činnost (ETF, HTF, PF, 1. LF, 3. LF, LFP, FaF, FF, FSV, FHS). Fakulty ocenily, že VZ umožňovaly i investiční rozvoj vědecko-výzkumné základny. Výrazná většina investičních prostředků, 90-98 % (v letech 2005-2010 dokonce 94-98 %) připadla osmi fakultám orientovaným na přírodní a lékařské vědy (1. LF, 2. LF, 3. LF, LFHK, LFP, FaF, PŘF a MFF).

### Specifický výzkum

Zákon č. 130/2002 o podpoře výzkumu a vývoje z veřejných prostředků a o změně některých souvisejících zákonů vymezil kategorii specifického výzkumu na vysokých školách jako *část výzkumu, která je bezprostředně spojena se vzděláváním a na níž se podílejí studenti*. Odpovědí UK mezi lety 2004 a 2005 bylo nové pojetí GA UK, modifikované do takové podoby, aby se stala skutečnou grantovou agenturou pro studenty, a následně též zdvojnásobení jejího rozpočtu. Objem finančních prostředků alokovaných na GA UK rostl i nadále a v roce 2009 tvořil zhruba trojnásobek roku 2004. Situace, kdy byla pouze část prostředků na specifický výzkum rozdělována prostřednictvím GA UK, se změnila spolu s reformou institucionálního financování vědy a výzkumu na vysokých školách (2009) a v důsledku toho s novým pojetím specifického výzkumu: od roku 2010 tyto prostředky náleží buď pod GA UK (52 %) nebo projekty SVV (48 %), přičemž v obou případech je o ně vypsána soutěž.

Objem prostředků na specifický výzkum od roku 2004 narostl minimálně, zatímco počty studentů se zvyšovaly. **At' již rozdělované formou institucionálních prostředků či účelového financování, prostředky na specifický výzkum rostly pomaleji než počty studentů**, což lze vzhledem k prioritám UK (důraz na rozvoj doktorského studia a uchování jeho primárního badatelského zaměření) považovat za závažné. Některé fakulty kompenzovaly nepříznivý vývoj dofi-

nancováním studentské vědecké činnosti (zejména v případě doktorských studentů) z jiných zdrojů, pro některé naopak byl specifický výzkum důležitou součástí fakultních příjmů na VaV.

*Změny v důsledku hodnocení prováděného RVVI podle Metodiky<sup>3</sup>*

Jedním z dopadů změn financování na národní úrovni byl **rostoucí podíl účelových prostředků na celkovém objemu finančních prostředků UK**. Na národní úrovni došlo k posílení důrazu na účelové financování na úkor institucionálního, což se odrazilo i ve struktuře finančních prostředků na UK. Podíl institucionálních prostředků poklesl z 63 % (2005, kdy UK získala 29 VZ) na 54 % v roce 2012 (kdy byl podíl VZ výrazně nižší a do institucionálního financování již nebyl započítáván specifický výzkum). **Rostoucí podíl účelových prostředků, který se výrazně přiblížil jedné polovině, s sebou nese větší nejistotu týkající se finančního zabezpečení zejména menších fakult.**

V oblasti **institucionálního financování** došlo ke dvěma výrazným změnám. První se týkala let 2005 a 2007, tj. přidělení VZ. Fakulty, které neuspěly nebo uspěly částečně (2005), se dostaly do tíživé finanční situace, kterou se podařilo u většiny vyřešit druhým kolem VZ (2007) a kroky Univerzity Karlovy, které vedly k finanční podpoře těchto fakult. Další změna nastala s přijetím reformy výzkumu a vývoje a se změnami financování navázaného přímo na hodnocení výsledků VaV.

V roce 2004 činil objem institucionálních prostředků na UK necelých 700 mil. Kč. S nově přijatými výzkumnými záměry tento objem výrazně narostl (2005 na více než 900 mil. Kč). S výjimkou roku 2010 objem institucionálních prostředků narůstal (byť se jejich podíl na financování VaV na UK snižoval). Metodika přinesla UK nemalý nárůst finančních prostředků. V roce 2010 získala UK touto formou necelých 500 milionů Kč, v roce 2011 přesáhla částka institucionálního financování 1 mld. Kč, v roce 2012 činila více než 1,3 mld. Kč. Celkový objem prostředků na institucionální podporu VaV na UK narostl v letech 2011 a 2012 oproti roku 2009<sup>4</sup> o zhruba 15%, a to i přesto, že specifický výzkum (300 mil. Kč) byl od r. 2010 z této kategorie vyčleněn mezi účelové prostředky. Podle Metodiky RVVI pro hodnocení vědeckých institucí založené na výsledcích uvedených v národní databázi RIV, získala UK zhruba 30% až jednu třetinu celkové produkce bodového zisku (RIV) veřejných vysokých škol v ČR.

Současně se však humanitní a společenskovědně orientované fakulty ocitly v komplikované situaci, neboť HVVO nezohledňovalo řadu výsledků v těchto oborech a nedocenilo typy publikací, které jsou pro tyto fakulty významné (monografie nebo kapitoly v monografiích, včetně mezinárodních; příspěvky v recenzovaných sbornících). Univerzita Karlova se snažila tyto disproporce a negativní dopady *Metodiky* hodnocení kompenzovat *Soutěží vysoce kvalitních monografií*. Postupně se humanitní a společenskovědní fakulty začaly novým pravidlům financování přizpůsobovat zejména tím, že mění dosavadní způsoby prezentace výstupů badatelské práce.

Univerzita Karlova se rozhodla převážnou většinu finančních prostředků získaných z institucionálního financování výzkumu na základě HVVO (75 %) použít na financování **Programu rozvoje vědních oblastí na UK (PRVOUK)**. Vzniklo celkem 48 programů, do kterých vstoupilo všech 17 fakult a čtyři univerzitní centra (CERGE, CTS, COŽP a ÚDAUK). PRVOUKy začaly být financovány od druhého pololetí 2012, a to celkovou částkou 511 mil. Kč.

<sup>3</sup> *Metodika hodnocení výsledků výzkumných organizací pro roky 2010, 2011 a 2012, Metodika hodnocení výsledků výzkumných organizací pro léta 2013-2015.*

<sup>4</sup> V roce 2009 dosáhla podpora na výzkumné záměry téměř 1 miliardy Kč, poté postupně klesala. V tomto roce nebyla ještě poskytována podpora výzkumným organizacím, ta začala nabíhat až od r. 2010 s výrazným utlumováním finančních prostředků na výzkumné záměry.



**Soutěž UNiverzitních výzkumných Center (UNCE)** je účelovou podporou mladých a perspektivních akademických pracovníků v rámci nejkvalitnějších skupin základního výzkumu. Je také explicitním krokem k naplňování priority DZ 2011-2015, tj. podpory mladým akademickým pracovníkům. Celková podpora Univerzitních výzkumných center činila v roce 2012 téměř 124,5 mil. Kč.

**Soutěž vysoce kvalitních monografií** oceňuje významné monografie, které jsou pro řadu oborů, zejména humanitních a společenskovědních, zásadním výstupem – a vnáší tak do celkového zohledňování těchto typů výsledků prvky kvalitativního hodnocení. Celková částka v roce 2012 činila 12 milionů Kč.

**Program Bonus** zajišťuje motivační odměňování akademických pracovníků UK, kteří získali významné a prestižní zahraniční i domácí granty. Podpořeny byly kvalitní výzkumné týmy na všech fakultách UK, celkově bylo v roce 2012 rozděleno 9,9 mil. Kč.

#### *Projektová a grantová podpora<sup>5</sup>*

Celková výše účelových prostředků na vědeckou činnost, kterou se Univerzita Karlova díky skupině ostatních projektů podařilo získat, každoročně narůstala, mezi lety 2004-2012 se více než zdvojnásobila (z čtyř set osmdesáti milionů na více než jednu miliardu). Vývoj nebyl rovnoměrný na všech fakultách, MFF, PřF, 1. LF, 2. LF a FF získaly v roce 2012 řádově více než fakulty ostatní (tedy sto a více milionů zatímco u ostatních fakult celková částka dosahovala výše do čtyř desítek milionů Kč).

Ačkoli jsou údaje o výši a podílu prostředků na vědeckou činnost, které Univerzita Karlova získala **přímo ze zahraničních zdrojů**, ve výročních zprávách o hospodaření dostupné teprve od r. 2006, lze předpokládat, že v roce 2004 tvořily tyto prostředky méně než 1 % celkových výnosů na vědeckou činnost, v roce 2006 se podílely necelým 1 %, resp. 2 %, pokud jsou vzaty v úvahu pouze účelové prostředky. V dalších letech objem prostředků na vědeckou činnost, které byly získány přímo ze zahraničních zdrojů, postupně narůstal, podíl těchto prostředků na celkových výnosech na vědeckou činnost mezi lety 2008-2012 činil okolo tří procent; vzhledem k účelovým výnosům to bylo šest procent celkové částky.

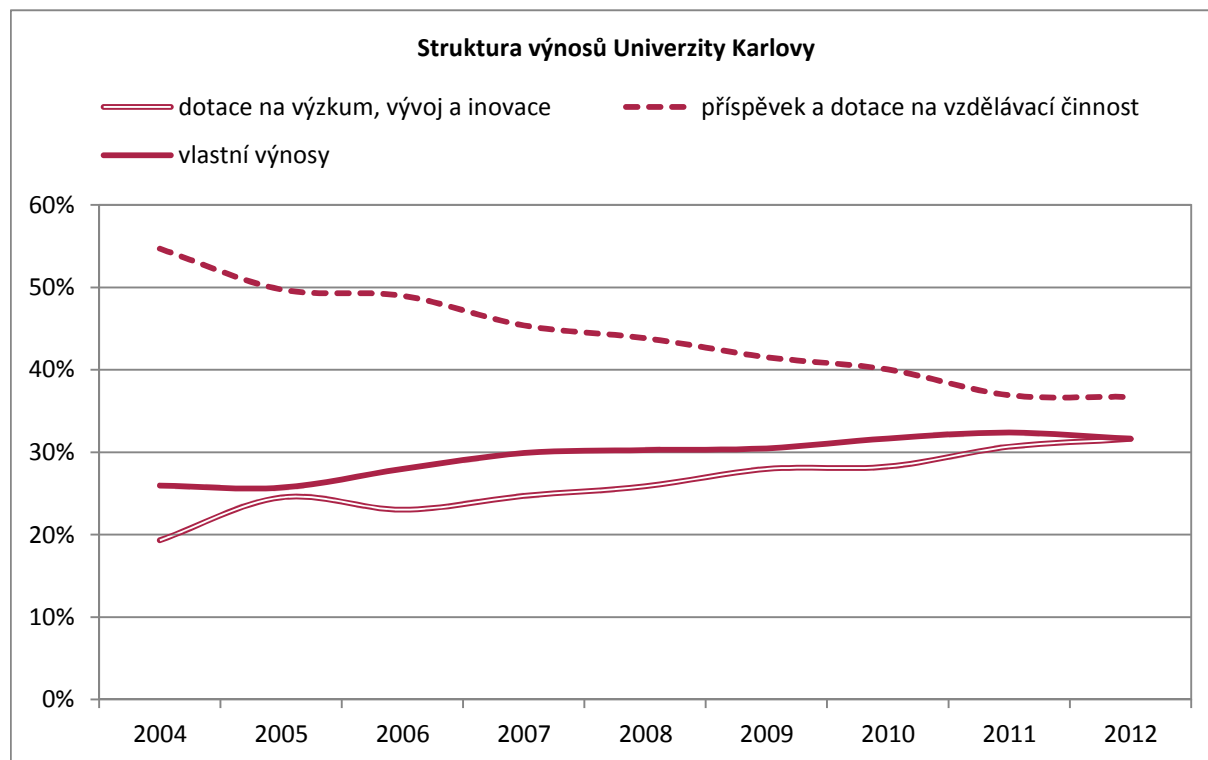
#### *Prohlubování vícezdrojového financování činností univerzity*

Univerzitě Karlově se mezi lety 2004-2012 dařilo navyšovat prostředky na vědeckou činnost, které jsou z části získávány z účelových (projektových a grantových) prostředků, z části jako institucionální financování, avšak založené na výsledcích vědecké a výzkumné práce. V tomto směru se UK daří tento cíl, explicitně formulovaný v DZ 2011-2015, naplňovat.

Během sledovaného období došlo téměř k vyrovnání podílu prostředků na vědu a výzkum, prostředků na vzdělávací činnost a vlastních výnosů. Zatímco prostředky na vědeckou činnost v roce 2004 tvořily zhruba 20 %, v roce 2012 se přiblížily jedné třetině. Naopak prostředky na vzdělávací činnost poklesly z více než 50 % v roce 2004 na 37 % v roce 2012, vlastní výnosy vzrostly z 26 % v roce 2004 na 32 % v roce 2006. Dosažení takto významného podílu finančních prostředků na vědeckou činnost na celkových výnosech je však u UK kvalitativně odlišné od ostatních vysokých škol, zejména mimopražských. *Analýza stavu výzkumu, vývoje a inovací v České republice a jejich srovnání se zahraničím v roce 2012*, zpracovaná Úřadem vlády ČR (RVVI), uvádí, že podíl výdajů na VaV na veřejných vysokých školách na jejich celkových nákladech byl v roce 2009 25 % a roce 2011 již 36 %. Tento výsledek však byl tažen investičními pro-

<sup>5</sup> Podrobnější informace o nejvýznamnějších zdrojích financování vědecké práce z projektové a grantové podpory na národní či mezinárodní úrovni, přináší podkapitola *Ostatní rezortní, mimorezortní a zahraniční projekty*, viz níže.

středky ze Strukturálních fondů EU.<sup>6</sup> Na rozdíl od toho **nárůst výnosů byl na Univerzitě Karlově generován kvalitou její vědecké činnosti** (podpora výzkumných organizací, granty, projekty<sup>7</sup>). Navíc podíl výdajů na vědeckou činnost může být na Univerzitě Karlově i vyšší, neboť tato činnost byla vedle externích výnosů financována též z vlastních výnosů, přesné údaje však v této oblasti nejsou k dispozici, neboť nejsou součástí výročních zpráv o hospodaření.



Zdroj: Univerzita Karlova. VZH 2004-2012

### 3. Výzkumné záměry, výzkumná centra, PRVOUK a UNCE

Propojit a koncentrovat výzkumné kapacity pracovišť UK byl důležitý strategický záměr DZ 2004-2010 a jeho následných aktualizací. K tomu měly sloužit zejména v té době nově připravované výzkumné záměry (VZ) a výzkumná centra (VC). Výzkumné záměry se staly příležitostí k propojení výzkumných kapacit univerzity a „šířeji koncipovanými úkoly základního badatelského výzkumu, jehož uskutečňování otevře příležitost k posílení institucionálních prvků na UK (nové výzkumné týmy, laboratoře atd.) a prohloubení žádoucí interdisciplinarit“ (DZ 2004-2010). Od roku 2010 se, v souvislosti s ukončováním VZ a se změnou financování podle novely zákona 130/2012 Sb., stalo zásadním cílem UK vytvořit podmínky pro strategický rozvoj jednotlivých vědních oblastí, podpořit kvalitní fakultní týmy, podnítit mezioborovou a mezifakultní spolupráci, těžit z rozmanitosti oborů na UK a v neposlední řadě pak podpořit rozvoj týmů, ve kterých pracují nadaní mladí vědci.

Do roku 2011 byly hlavními nástroji naplňování cílů a zabezpečení hlavních směrů badatelské činnosti výzkumné záměry (VZ) a výzkumná centra (1M a LC). Celkově na univerzitě i na fakultách zajišťovaly převážnou část prostředků na vědeckou činnost (ročně zhruba 1 miliardu Kč, v některých letech i více). Na řadě fakult pak byly VZ hlavním zdrojem bádání vůbec. Fakulty oceňovaly možnost získat v rámci VZ i investiční prostředky. VZ pokryly většinu hlavních směrů bádání na UK a vedly k jejich zacílení a integraci, ke stabilizaci badatelských týmů, některé fakulty uvedly, že díky nim vybudovaly jedinečný směr výzkumu nejenom v ČR, ale i v mezinárodním

<sup>6</sup> Zejména investice a stavby realizované v rámci OP VaVpI, tj. prostředky na podporu vědy.

<sup>7</sup> Navíc není možné zjistit, jaký objem prostředků z vlastních výnosů byl využit na VaV.

kontextu. Hodnocení již ukončených VZ bylo pro UK a její fakulty a součásti vysoce kladné, většina VZ skončila s nejvyšším hodnocením. Důsledkem tohoto příznivého vývoje pak byl nárůst počtu a kvality výsledků jednotlivých fakult a součástí a obohacení teoretických základů jednotlivých vědních disciplín i nové poznatky pro řešení praktických (společenských) problémů. Velmi důležitá byla i podpora interdisciplinarity a spolupráce mezi fakultami UK, s ústavy AV ČR a s dalšími vysokými školami v ČR. Tím byly v konečném počtu posíleny i institucionální prvky univerzity. Zmíněn byl i fakt, že fakulty se na VZ naučily koordinovanému řízení vědeckých týmů a efektivnějšímu řešení vědecko-výzkumných projektů. Přes všechna pozitiva poukazovaly některé fakulty na velkou byrokracii a malou flexibilitu administrativy, která komplikovala řešení.

Obdobnou roli sehrála i výzkumná centra na UK, ať již aplikovaného nebo základního výzkumu. Těch řešila UK třináct, kdy byla hlavním řešitelem, a dalších 38, na kterých její pracoviště participovala. Převládala centra základního výzkumu. I v hodnocení výzkumných center (ukončena 2011, hodnocena 2012) obstála UK ve všech projektech, v řadě z nich s vynikajícím výsledkem.

S reformou institucionálního financování vědy a výzkumu (v důsledku novely zákona č. 130/2002 Sb. ve znění pozdějších předpisů z roku 2009) představila UK nový systém koordinace rozvoje vědeckých a výzkumných aktivit. UK se rozhodla převážnou většinu finančních prostředků získaných z institucionálního financování výzkumu na základě HVVO (75 %) použít na financování programů rozvoje vědních oblastí na UK (tzv. PRVOUKu), které nahradily ukončené výzkumné záměry a jejichž pravidla byla připravena a přijata během roku 2011.

Většina fakult zavedení tohoto způsobu financování hodnotí pozitivně. Umožnil sestavit či udržet vědecké týmy, na celouniverzitní úrovni získat přehled o výsledcích vzhledem ke stanoveným výzkumným cílům a konečně, ve srovnání s výzkumnými záměry, poskytl děkanům fakult větší finanční autonomii. Některé fakulty se stavěly kriticky k načasování PRVOUKu a uvedly, že měl být připraven dříve, aby nedošlo k problémům spojeným s nejistotou kvalitních vědeckých týmů poté, co byly ukončeny výzkumné záměry. Kritici programů PRVOUK se dále dle vlastního vyjádření domnívají, že je byrokratický a že by lepších výsledků dosáhly fakulty samy, pokud by mohly zcela volně nakládat se všemi prostředky bez celouniverzitně nastavených pravidel.

Spolu s PRVOUKy byl představen program UNiverzitních výzkumných CENter (UNCE). Programy UNCE se přes velmi krátkou působnost staly důležitou součástí zabezpečení rozvoje mladých výzkumných pracovníků (postdoků). UNCE na řadě fakult do značné míry nahradila centra základního výzkumu. Fakulty a součásti hodnotí UNCE pozitivně.

#### 4. Ostatní rezortní, mimorezortní a zahraniční projekty

Ve vztahu ke skupině ostatních<sup>8</sup> projektů Dlouhodobý záměr na období let 2004-2010 Univerzity Karlově stanovil úkol „i nadále podporovat kvalitní grantové projekty podávané u národních, resortních či dalších agentur“ a zejména zintenzivnit zapojení Univerzity Karlově do Rámcových programů Evropské unie. Téma zvýšení účasti v zahraničních programech financování vědecké práce převažovalo i v následných strategických dokumentech jak celouniverzitních tak fakultních (včetně DZ na léta 2011-2015).

Nejvýznamnějšími domácími zdroji financování vědecké práce na Univerzitě Karlově byly mezi lety 2004-2012 prostředky GA ČR, následované prostředky IGA MZ (mimorezortní projekty) a MŠMT (rezortní projekty). Prostředky čtyř domácích grantových agentur (GA ČR, IGA MZ, GA AV, TA ČR) se na celkovém objemu prostředků, které byly v rámci ostatních projektů získány, podílely přibližně sedmdesáti procenty.

<sup>8</sup> Tzn. bez výzkumných záměrů, specifického výzkumu na vysokých školách, institucionálních prostředků na rozvoj mezinárodní spolupráce, výzkumných center, programů PRVOUK a UNCE.

Mezi lety 2004-2012 pracoviště Univerzity Karlovy zahájila řešení téměř dvou a půl tisíce (ostatních) projektů,<sup>9</sup> z nichž nadpoloviční většinu (padesát pět procent) financovala GA ČR a přibližně pětinu Ministerstvo zdravotnictví (z větší části IGA MZ). Z hlediska oborového zastoupení bylo na společenskovední a humanitní obory zaměřeno přibližně dvacet tři procent z nich, zbývající náležely do oborů přírodovědných a lékařských. Univerzita Karlova z rozděleného rozpočtu GA ČR mezi lety 2007-2012 získala patnáct procent prostředků a třicet procent prostředků, které byly poskytnuty veřejným vysokým školám. Ještě vyššího podílu dosáhla v případě projektů MZ, resp. IGA MZ (sedmáct procent v České republice, šedesát procent v případě vysokých škol). V případě TA ČR Univerzita Karlova v prvních dvou letech jejího fungování získala jedno procento prostředků.

GA ČR byla také nejčastějším poskytovatelem podpory u všech fakult a dalších součástí Univerzity Karlovy, s výjimkou fakult lékařských, které více využívaly IGA MZ. V případě GA UK a GA AV se Univerzita Karlova podílela na řešení přibližně pětiny projektů, které byly ve zkoumaném období v České republice zahájeny, v případě IGA MZ pak na více než třiceti procentech.

Univerzitě Karlově se mezi lety 2004-2012 podařilo zintenzivnit zapojení do rámcových programů Evropské unie, resp. mezinárodních programů financování vědecké práce obecně. Mezi lety 2004-2012 Univerzita Karlova zahájila řešení 189 projektů, které byly podpořeny z 6. či 7. rámcového programu, což v rámci České republiky představuje jedenáct procent. V šesti případech Univerzita Karlovy vystupovala v roli koordinátora, z toho čtyřikrát jako koordinátor širší sítě pracovišť z více zemí (dvakrát MFF, 1. LF a CERGE).

Od nového dlouhodobého záměru na léta 2011-2015 věnovaly strategické dokumenty (DZ i ADZ 2012 a 2013) samostatný prostor prestižním grantům Evropské výzkumné rady. Mezi lety 2008-2012 se České republice podařilo získat podporu pro deset těchto grantů, z toho pro polovinu typu *Starting* a polovinu typu *Advanced*. Univerzita Karlova získala podporu pro dva tyto granty, v obou případech typu *Starting* (MFF a PřF, projekty *Classes of Combinatorial Objects: from Structure to Algorithms* a *Ion Spectroscopy of Reaction Intermediates*).

## 5. Spolupráce

Ve strategických dokumentech Univerzity Karlovy bylo opakovaně konstatováno, že *kvality vědecké činnosti nelze v současné době dosáhnout v izolaci*. Dlouhodobé záměry a jejich aktualizace proto zdůraznily význam *vnitrouniverzitní, domácí a zvláště mezinárodní spolupráce*.

Spolupráce v oblasti vědy probíhala mezi lety 2004-2012 na všech fakultách a dalších součástech Univerzity Karlovy, avšak odlišně v rámci jednotlivých oborových skupin, a to díky různým pojetím vědecké práce: výrazněji na součástech s lékařskými a přírodovědnými obory, kde je práce v týmech častější a kde v případě lékařských fakult existuje blízký partner v podobě fakultní nemocnice. Dokladem může být skutečnost, že tyto obory mezi lety 2007-2012 získaly nadpoloviční objem účelových prostředků na vědeckou činnost v rámci spoluřešitelství.

Podle údajů z HVVO 2012 vzniklo mezi lety 2007-2011 celkem čtyřicet tři procent výsledků Univerzity Karlovy ve spolupráci alespoň dvou domácích pracovišť, resp. čtvrtina, pokud jsou odpočítány fakultní nemocnice.

Údaje z databáze *Web of Science*, která umožňuje zkoumat trendy v oblasti spolupráce (v níž však výsledky společenských a humanitních věd tvoří pouze 5-10% výsledků UK), dokládají, že mezi lety 2004-2012 na Univerzitě Karlově vzrostlo zastoupení společných výsledků alespoň

<sup>9</sup> Výraznou většinu z nich tvořily vědecké grantové projekty, část z nich nicméně byla zaměřena na podporu rozvoje vědecké činnosti.

dvou pracovišť: v roce 2004 takto vznikly tři čtvrtiny publikací, v roce 2012 již více než osmdesát procent, posílila zvláště spolupráce mezinárodní (ze čtyřiceti šesti na padesát dva procent).

Ve vztahu k vnitrouniverzitní spolupráci DZ 2004-2010 vytyčil cíl „*podporovat funkční vnitřní uspořádání univerzity vytvářením účelných center zakládaných více fakultami nebo dalšími součástmi UK směřujících k mezioborové integraci a vyhodnocovat jeho efektivitu*“. Na tento cíl navázal DZ 2011-2015, když proměnu v institucionálním financování pojal jako příležitost k podpoře mezioborové spolupráce. Pro rozvoj této spolupráce byly ve zkoumaném období nejdůležitějšími mechanismy výzkumné záměry, které nejen integrovaly vědeckou činnost fakult, ale přinesly také řadu společných mezifakultních výsledků (nejvíce – i vzhledem k objemu prostředků na výzkumné záměry – v lékařských oborech), v závěru zkoumaného období (a patrně také do budoucna) pak programy PRVOUK.

**Porovnání intenzity vnitrouniverzitní a ostatní domácí spolupráce ukázalo, že spolupráce s institucemi mimo Univerzitu Karlovu je výrazně častější než spolupráce vnitrouniverzitní:** jestliže mezi lety 2004-2012 např. Univerzita Karlova zahájila řešení osmi set osmdesáti standardních grantových projektů GA ČR či projektů rezortního výzkumu MZ (IGA) s účastí alespoň dvou pracovišť, pak z tohoto souboru projektů byla pouhá dvě procenta řešena ve spolupráci dvou či více fakult, resp. dalších součástí Univerzity Karlovy; z výsledků HVVO 2012, které vznikly v domácí spolupráci, jich pouze deset procent zahrnovalo spolupráci vnitrouniverzitní.

Jednoznačně nejčastějším domácím partnerem Univerzity Karlovy při řešení společných výzkumných úkolů jsou, vedle fakultních nemocnic, ústavy AV ČR. U společných výsledků vědecké činnosti je význam AV ČR zvláště patrný v případě humanitních, uměleckých, společenskovedních, matematických a inženýrských oborů. Vedle FN a ústavů Akademie věd spolupracovala dále UK v případě technických věd s ČVUT, u oborů chemických s VŠCHT, u věd lékařských s celou řadou institucí (např. IKEM, MU, Psychiatrické centrum v Praze aj.), u věd o Zemi pak s Českou geologickou službou.

Mezinárodní vědecká spolupráce Univerzity Karlovy byla v souladu s jejím dlouhodobým záměrem na léta 2004-2010 orientovaná především na prostor Evropské unie, zejména pak na Německo, Francii, Spojené království či Itálii. Jejními častými partnery však byly také instituce z mimoevropských zemí, zejména ze Spojených států amerických, Japonska, Ruska či Kanady.

Mezi partnery (například v programech Evropské unie či v rámci publikační spolupráce) Univerzity Karlovy náležela řada významných zahraničních vysokých škol. Z institucí, které jsou ve *Web of Science* zastoupeny u více než sta publikací, na nichž se podílela Univerzita Karlova, existovala nejintenzivnější spolupráce s institucemi zejména z evropských univerzit. Univerzita Karlova také pořádala ve sledovaném období řadu významných akcí s mezinárodní účastí, některé z nich v přímé spolupráci se zahraničními univerzitami, zejména z německy mluvících zemí. Hlavně v posledních letech sledovaného období rostl počet velkých mezinárodních konferencí na některých fakultách s desítkami až stovkami účastníků ze zahraničí.

Mezinárodní spolupráce ve vědě, výzkumu a dalších tvůrčích činnostech není uvnitř Univerzity Karlovy uniformní, při jejím zkoumání a hodnocení je třeba přihlížet k rozdílům mezi jednotlivými součástmi; ty se dotýkají například priorit a cílů (jejich skladba či intenzita), zaměření (například poměr mezi profesní a vědeckou orientací) a možností, které v konkrétní oblasti pro jednotlivé součásti existují (kupříkladu objem finančních prostředků, které lze v rámci různých oborů získat ze zahraničních zdrojů).

Lze očekávat, že k mezinárodní vědecké spolupráci v dalším období přispějí výzkumná centra, případně velké infrastruktury: *Výzkumné a výukové centrum v Hradci Králové, Biomedicínské výzkumné centrum v Plzni, Biocentrum a Globcentrum či Biotechnologické a biomedicínské centrum (BIOCEV) Akademie věd České republiky a Univerzity Karlovy.*

## 6. Studentská vědecká činnost

Podpora studentské vědecké činnosti náležela mezi nejdůležitější priority obou dlouhodobých záměrů, které Univerzita Karlova pro období let 2004-2012 přijala: „kvalita výuky je do značné míry závislá na kvalitě výzkumné a vědecké práce na každém pracovišti. Proto si univerzita klade za cíl, aby všechny její studijní programy, zejména na doktorské a magisterské úrovni, byly spojeny v maximální možné míře s vědeckou prací a samostatnými badatelskými aktivitami studentů. Kvalitní vědecká a výzkumná práce, na jejíchž základech stojí vzdělávání, by měla být standardem v každém oboru“ (DZ 2011-2015). Významné místo jí náleželo také ve strategických dokumentech jednotlivých fakult.

Oproti trvalému růstu celkových výnosů na vědeckou činnost a růstu počtu studentů doktorských studijních programů, resp. studentů ve vyšších ročnících studijních programů magisterských, zůstaly prostředky, které Česká republika Univerzitě Karlově na specifický výzkum poskytla, mezi lety 2004-2012 na podobné úrovni. V letech 2011 a 2012 tvořily přibližně jedenáct procent výnosů na vědeckou činnost.

V roce 2003 byla na celouniverzitní úrovni nově vymezena úloha GA UK (okruh možných žadatelů byl rozšířen o studenty magisterských studijních programů, kterým byla zadána diplomová práce, nutnou součástí každého navrhovaného projektu byla účast alespoň jednoho studenta), v roce 2009 byl vnitřní systém grantového financování studentské vědecké činnosti rozdělen do dvou částí, a to na GA UK a Projekty specifického vysokoškolského výzkumu. Řešitelské týmy také začaly být minimálně z poloviny tvořeny studenty.

Záměr výrazného navýšení prostředků GA UK byl naplněn již mezi lety 2004 a 2005, kdy se její rozpočet téměř zdvojnásobil. Rozpočet GA UK každoročně rostl po celých devět let. Jestliže v roce 2004 GA UK rozdělila přibližně třicet pět milionů korun, v roce 2012 již více než sto padesát milionů korun.

Do roku 2009, kdy byly prostředky na specifický výzkum součástí institucionálního financování, rozdělovala GA UK pouze menší část poskytnutých prostředků, od roku 2010 je přibližně polovina prostředků předmětem soutěže v GA UK a polovina předmětem soutěže v projektech specifického výzkumu.

Spolu s nárůstem objemu prostředků, které GA UK každoročně rozdělovala, vzrostl také počet žádostí o podporu, a to ve všech třech sekcích, zvláště pak v sekci společenských věd (devadesát osm přihlášek v roce 2004, téměř pět set v roce 2012), ale i v sekci věd přírodních (z dvou set sedmdesáti osmi na pět set sedmdesát šest). Ve všech třech sekcích byla za léta 2004-2012 podpořena přibližně třetina žádostí.

V důsledku nárůstu počtu podpořených projektů vzrostl také počet projektů, které byly v jednotlivých letech řešeny, podobně jako počet studentů, kteří se jejich řešení účastnili: v roce 2012 šlo o přibližně tisíc pět set studentů, z toho tři čtvrtiny doktorandů. Do projektů SVV bylo v posledním roce zapojeno téměř čtyři tisíce studentů. Studenti podporovaní GA UK byli v posledních pěti letech (spolu)autory téměř jednoho tisíce článků, více než dvou set kapitol v knihách a takřka osmdesáti monografií.

Počet i podíl výsledků studentské vědecké činnosti, které byly zahrnuty do HVVO, se v posledních letech zvyšoval. Ačkoli se v této oblasti nelze spolehnout na přesná čísla, údaje z HVVO naznačují, že šest procent výsledků z let 2007-2011 vzniklo pouze díky prostředkům na specifický výzkum na vysokých školách.

Studentská vědecká činnost se na výsledcích Univerzity Karlovy podílí v podobné míře v rámci všech oborových skupin. Také v případě jednotlivých druhů publikačních výstupů, které byly do HVVO 2012 zahrnuty, lze rozeznat významnou přítomnost studentské vědecké činnosti, a to jak v domácím, tak i mezinárodním prostředí.

Vědecká práce studentů Univerzity Karlovy získala řadu ocenění, a to jak uvnitř univerzity (Cena pro nejlepší absolventy, Bolzanova cena, fakultní ocenění, ceny děkana za nejlepší studentské práce aj.<sup>10</sup>), tak ve vnějším prostředí (Ceny ministra školství, mládeže a tělovýchovy, Cena Josefa Hlávky pro nejlepší studenty a absolventy). Jejich přehled je součástí podkladových studií jednotlivých fakult a dalších součástí.

## 7. Kvalifikační růst akademických a vědeckých pracovníků

Strategické dokumenty Univerzity Karlovy, jejích fakult a dalších součástí mezi lety 2004-2012 věnovaly v případě kvalifikačního růstu pozornost dvěma oblastem: habilitačním a jmenovacím řízením a podpoře začínajících badatelů, v obou případech v návaznosti na nepříznivou věkovou strukturu akademických pracovníků/pracovníků, která existovala v době přijetí DZ 2004-2010.

Za účelem podpory kvalifikačního růstu akademických pracovníků Univerzita Karlova mezi lety 2004-2012 přijala několik opatření: úpravu *Řádu habilitačního řízení a řízení ke jmenování profesorem*; opatření rektora č. 8/2007 *Požadavky na obsah odůvodnění habilitační komise a hodnotící komise*; opatření rektora č. 28/2007 *Doporučená hlediska hodnocení pro habilitační řízení a řízení pro jmenování profesorem*; opatření rektora č. 31/2009 *Pravidla pro přidělování startovacích bytů na Univerzitě Karlově*; *Fond na podporu pobytů zahraničních výzkumníků (post-doc) na Univerzitě Karlově*; *Univerzitní výzkumná centra (UNCE)*.

Údaje ukazují, že mezi lety 2004-2012 na Univerzitě Karlově došlo k „omlázování“ věkové struktury akademických pracovníků a k personální stabilizaci výrazné většiny oborů. Fakultám se také dařilo reakreditovat stávající a akreditovat nové obory pro habilitační a jmenovací řízení.

Nejčastěji zmiňovanými oblastmi, v nichž se některé fakulty a další součásti Univerzity Karlovy v současné době potýkají s problémy, jsou nedostatek finančních prostředků a podpůrných mechanismů pro začínající badatele, resp. pro badatele zahraniční. Jde o oblasti, jimž byla v posledních letech ve strategických dokumentech věnována výrazná pozornost, což se projevilo mj. v založení Fondu Post-doc na podporu atrahování mladých akademických pracovníků ze zahraničí.

## 8. Výsledky a jejich hodnocení

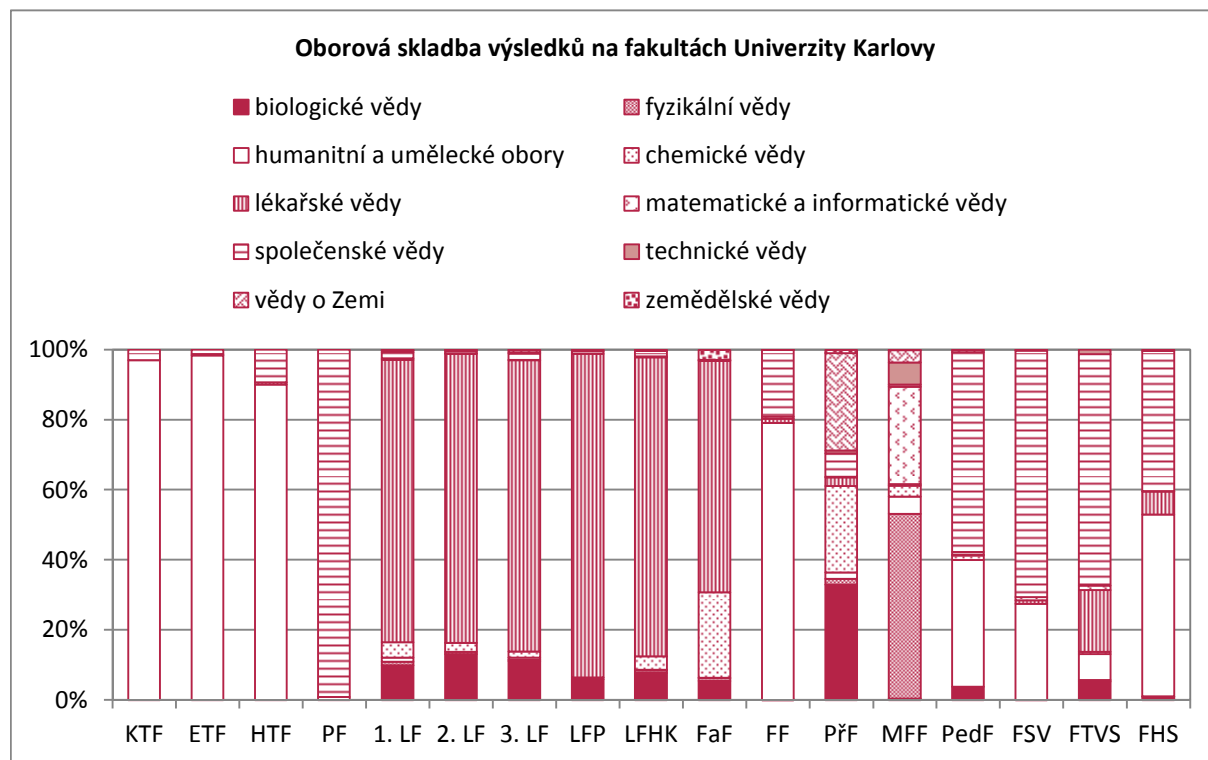
Oblast výsledků vědecké činnosti je *jedním* z indikátorů, jejichž prostřednictvím lze hledat odpověď na otázku, zda a nakolik se Univerzitě Karlově podařilo dosáhnout cíle „*vymezit [se] jako špičková výzkumná univerzita*“ (DZ 2004-2010), resp. „*dosáhnout ve větším počtu oborů než dosud značky excellence v evropské a světové konkurenci*“ (DZ 2011-2015). Jakkoli se však jeho čitelnost a snadná použitelnost snaží dosvědčit opak, *nejde o indikátor rozhodující*, neboť je výsledkem souboru spřízněných podmínek, např. poslání, současného stavu, finančních možností či velikosti té které instituce. I pokud jsou ponechány stranou tyto širší souvislosti, ani hledání v samotné oblasti výsledků nenabízí jednoduché řešení, neboť uvnitř pracovišť Univerzity Karlovy v současné době neexistuje shoda, zda a případně jak by měly být její výsledky hodnoceny, zda vůbec a jak lze porovnávat výsledky různých oborů či jaká váha by měla být při hodnocení rozvoje vědecké činnosti přiřazena mechanicky registrovaným výsledkům bez ohledu na kontext, tj.

<sup>10</sup> Přehled ocenění udělovaných fakultami lze nalézt na stránkách Univerzity Karlovy (sekce Studium, Ceny udělované studentům, Fakultní ceny).

na povahu poznávací práce v různých oborech, obvyklou formu a periodicitu jejich zveřejňování a specifická kritéria kvality.

Hledání odpovědi na otázku, podle čeho hodnotit kvalitu výsledků vědecké práce, je v současné situaci obtížné v případě teologických, humanitních a společenskovedních fakult a dalších součástí, neboť vedle informací z podkladových studií nejsou pro toto hodnocení v jejich případě dostupné údaje, které by o něm dokázaly podat zprávu: HVVO zůstalo po celé zkoumané období slepé k oborům, které jsou na nich pěstovány, a to jak z hlediska omezeného souboru hodnocených („hodnotných“) výsledků, tak i vzhledem k rozlišování mezi specifiky jednotlivých oborů či vzhledem k identifikaci „kvality“. Mezinárodní bibliografické databáze *Web of Science* či *Scopus* tyto obory do značné míry ponechávají stranou, jak co do jejich zastoupení, tak tím, že nedokáží zohlednit jejich specifika, resp. tím, že se z větší části orientují pouze na excelenci a „nižší úroveň“, bez nichž by žádná excelence nebyla možná, ponechávají stranou. Kritika HVVO se promítla také do strategických dokumentů těchto fakult, resp. Univerzity Karlovy, a to v podobě cíle rozvíjet vlastní systém hodnocení, resp. vyvolat změnu *Metodiky*. Tato snaha se konkretizovala již zmiňovanou *Soutěží o nej kvalitnější monografie UK*.

Jakékoli hodnocení výsledků Univerzity Karlovy by mělo zohlednit skutečnost, že jde o instituci mnohooborovou, a že již tato skutečnost – vedle rozdílů ve výchozím stavu, záměrech, velikosti či finančních možnostech – přináší odlišnosti v pojetí vědecké práce: např. čím blíže dané pracoviště stojí přírodovědným a lékařským oborům, tím více je jeho nejčastějším publikačním výstupem článek a tím častěji je výsledkem řešitelské a publikační spolupráce; směrem od společenskovedních oborů k humanitním je jím naopak monografie, resp. kapitola v monografii, pod níž je nejčastěji podepsán jeden autor. V jazykové linii lze nalézt shluk fakult a dalších součástí se silnou mezinárodní orientací, které publikují takřka výhradně v cizích jazycích (takřka výlučně v angličtině, MFF, FaF, PŘF, CERGE) či fakulty, které jsou vzhledem k stavovskému-profesnímu (lékařské fakulty, PF, PedF) či historicko-kulturnímu (FF, FSV, FHS, teologické fakulty) zaměření více vázány na český jazyk a domácí prostředí. Tyto oborové odlišnosti a z nich vyplývající rozdíly ve vědecké práci se také promítají do toho, jak jednotlivá pracoviště Univerzity Karlovy hodnotí své výsledky.

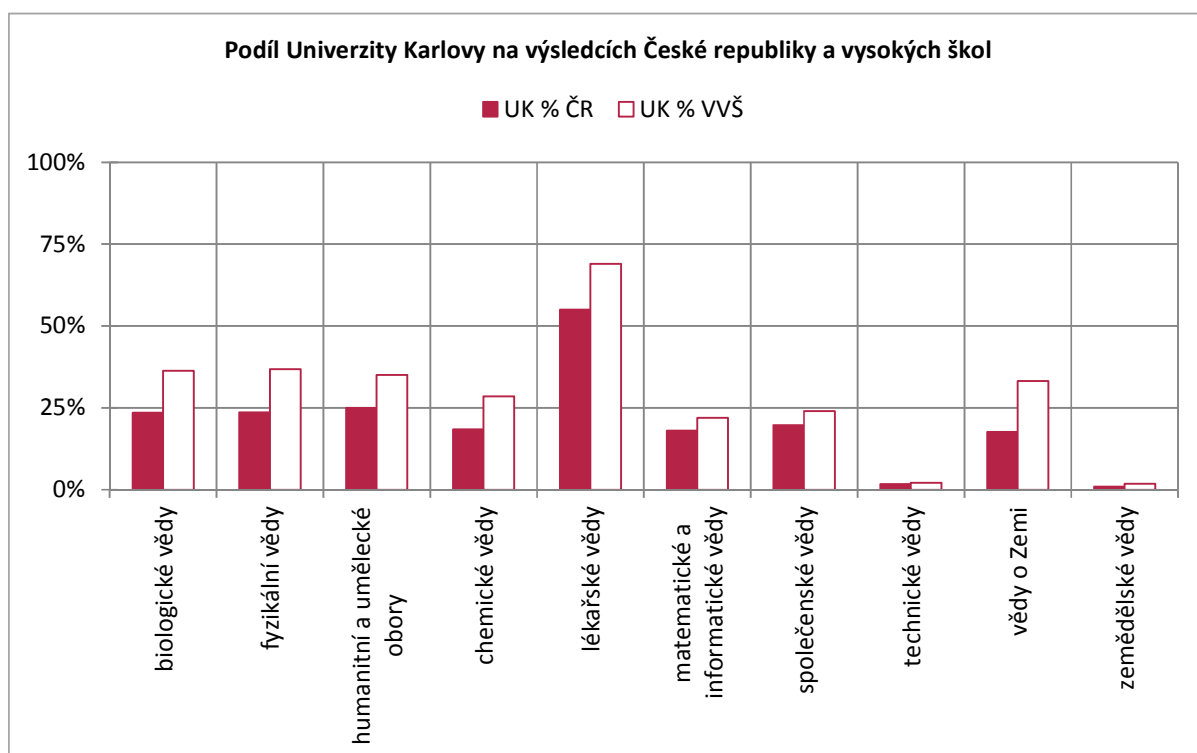


Zdroj: HVVO 2012



Lékařské fakulty, FaF, PŘF a MFF, tzn. skupina fakult, u nichž je výrazně převažujícím publikačním výsledkem články v časopisech, byť podporuje a oceňuje např. vysoce kvalitní původní monografie, shodně za nejdůležitější typ výsledku považuje článek v oborově co možná nejvýznamnějším časopise, nejčastěji v takovém, který v rámci konkrétního oboru dosahuje vysoké citovanosti (impakt faktor). Tyto fakulty mezi lety 2004-2012 soustavně rozvíjely systém vnitřního hodnocení (také jako doplnění *Metodiky*), které více než v případě zbývajících fakult Univerzity Karlovy pracuje s bibliometrickými ukazateli, ani v jejich případě však nejde o jediné kritérium, zvláště v případě, že jejich činnost zasahuje do více oborových skupin (MFF, PŘF). Význam článků v impaktovaných časopisech je u výše jmenovaných fakult doložen jejich zastoupením v celku publikačních výsledků (HVVO), resp. skutečností, že mezi lety 2004-2012 se těchto osm fakult podílelo na devadesáti šesti procentech výsledků typu *Article* či *Review* (obvykle citované výsledky), které byly s přispěním pracovišť Univerzity Karlovy publikovány v impaktovaných časopisech.

Teologické, humanitní společenskovední fakulty, tzn. ETF, HTF, KTF, FF, FHS, FSV, PedF a PF, nejčastěji považují za nejdůležitější výsledky své vědecké práce vysoce kvalitní (původní) monografie, dále pak články v oborově významných domácích i mezinárodních časopisech a také jiné typy výsledků (např. učebnice, právní komentáře). Od této skupiny se odlišuje CERGE, které za nejdůležitější výsledek považuje články v několika oborově nejvýznamnějších časopisech s vysokým impakt faktorem, podobně jako multidisciplinárně orientovaná FTVS. Také na těchto pracovištích byly mezi lety 2004-2012 rozvíjeny systémy hodnocení výsledků vědecké činnosti, a to s menším či větším zohledněním HVVO. Z podkladových studií je přitom patrné, že mezi lety 2004-2012 na těchto pracovištích došlo k významnému rozvoji vědecké činnosti, jehož výsledkem např. byl větší počet odborných knih, které byly vydány ve významných zahraničních nakladatelstvích či řada knih, které byly přihlášeny do univerzitní *Soutěže vysoce kvalitních monografií*. V případě CERGE je pak patrný výrazný podíl výsledků v oborově nejdůležitějších časopisech.



Zdroj: HVVO 2012

V České republice je vědecký profil Univerzity Karlovy jedinečný. Unikátní je zejména silné zastoupení lékařských věd: ty podle HVVO 2012 tvořily třicet sedm procent její výsledků. Profil některých dalších univerzit jako např. Masarykovy Univerzity v Brně vykazuje relativně nejsilnější zastoupení věd společenských, v případě Univerzity Palackého v Olomouci pak jde zase o humanitní a umělecké obory. Výrazně odlišný profil pak vykazuje AV ČR s minoritním zastoupením lékařských věd a naopak silným zastoupením věd biologických, fyzikálních a chemických.

Univerzita Karlova je z hlediska počtu studujících i akademických a vědeckých pracovníků/pracovníků největší domácí univerzitou, která se podílí přibližně na třiceti procentech výsledků vysokých škol, resp. na dvaceti dvou procentech výsledků České republiky. Nejvyššího podílu na celku výsledků výzkumných organizací dosahuje (vzhledem ke svému profilu) v rámci lékařských věd, a to padesáti pěti procent v případě České republiky, resp. šedesáti devíti procent produkce vysokých škol. Přibližně čtvrtinového zastoupení pak v rámci České republiky dosahuje v případě věd biologických a fyzikálních, resp. u humanitních a uměleckých oborů, pětina u společenských věd a po osmnácti procentech u věd chemických, matematických a inženýrských a u věd o Zemi.

Jednu z mála možností, jak alespoň částečně prozkoumat mezinárodní dopad výsledků vědecké práce Univerzity Karlovy, nabízí mezinárodní bibliografická databáze *Web of Science*. Její nevýhodou je skutečnost, že z větší části opomíjí výsledky společenskovědních a zejména humanitních a teologických oborů. Analýza výsledků (typu *Article a Review*) Univerzity Karlovy ve *Web of Science* ukázala, že mezi lety 2004-2012 počet výsledků narůstal, v roce 2012 pak dosáhl úrovně součtu ústavů AV ČR. Podíl na citacích výsledků, k nimž alespoň částečně přispěly instituce z České republiky, se přitom u Univerzity Karlovy trvale zvyšoval a rostl rychleji, než její podíl na celku publikací. Tím pádem rostl také průměrný počet citací na jednu publikaci, v letech 2008-2012 dosáhl přibližně dvojnásobné hodnoty oproti začátku sledovaného období (3,2 na 6,2 citací na jednu publikaci). Pozvolna klesalo zastoupení výsledků, které vznikly pouze uvnitř pracovišť Univerzity Karlovy, a naopak rostl podíl těch, které jsou výsledkem mezinárodní spolupráce. Jakkoli tyto údaje nevypovídají nic o formách spolupráce, naznačují, že Univerzita Karlova se stala bližší součástí mezinárodní vědecké komunity.

## 9. Shrnutí rozvoje vědecké činnosti na fakultách a dalších součástech

### 9.1 Fakulty

#### KTF

Katolická teologická fakulta (KTF) v dlouhodobém záměru na období let 2006-2010 přijala prioritou Univerzity Karlovy provozovat vědeckou činnost na vysoké úrovni. Její výchozí situace však byla v době přijetí tohoto strategického dokumentu odlišná od některých jiných fakult Univerzity Karlovy, když „*velkým problémem byla a je nedostatečná tradice vědecké práce i v mezinárodním kontextu, která za doby nesvobody nebyla možná. S tím souvisí stále ještě ne zcela dostatečná publikační činnost v teologických oborech a velký nedostatek habilitovaných pracovníků*“ (DZ 2006). Fakulta navíc pro období let 2005-2011 nezískala svůj výzkumný záměr.

Pro rozvoj vědecké činnosti si KTF především vytyčila, že podpoří vytváření pracovních týmů v rámci jednotlivých kateder, dále společných center a týmů badatelského výzkumu a doktorských studií se zahraničními partnery; intenzivnější zapojování fakulty do grantové činnosti; navazování mezinárodních vztahů; stabilizování sboru akademických pracovníků; a zvýšení publikační činnosti.

Jelikož KTF nebyla řešitelem vlastního výzkumného záměru, rozvoj vědecké činnosti byl na fakultě jako celku zbrzděn. Hlavními zdroji financování její vědecké činnosti se na období let 2005-2009 staly specifický výzkum (více než polovina z fakulturních prostředků na vědu a výzkum) a

centrum základního výzkumu *Křesťanství a česká společnost ve středověku: normy a skutečnost (evropské souvislosti českého tématu)*. Situace se proměnila až od roku 2010, kdy fakulta získala institucionální prostředky z kapitoly podpory výzkumných organizací; financování výzkumných organizací podle dosažených výsledků spolu s nově získanými granty během dvou let nejen zdvojnásobily celkový objem fakultních prostředků na vědeckou činnost, ale též výrazně navýšily jejich podíl v rámci celkových výnosů KTF.

KTF se v průběhu let 2004-2012 částečně podařilo rozvinout kontakty se zahraničními ústavy, začlenit fakultu do českých projektů (NAKI, Centrum excellence, GA ČR), a to zejména v oborech dějiny křesťanského umění a církevní dějiny. Významným nástrojem rozvoje vědecké činnosti na fakultě bylo vytvoření společných center (*Centrum pro studium migrace, Centrum teologie a umění, Centrum Pro Oriente Christiano*) a týmů badatelského výzkumu v České republice, částečně i se zahraničními partnery (Drážďany, Erfurt, Frankfurt, Krakov, Vídeň, Lovaň, Řím, Benátky). V rámci ostatních rezortních, mimorezortních a zahraničních projektů byly pro KTF nejdůležitějšími zdroji rozvoje vědecké činnosti GA AV a GA ČR, v posledních třech letech (2011-2013) pak též podpora Ministerstva kultury (dva projekty NAKI). Zahraniční projekty se KTF podařilo řešit i díky nadačním zdrojům.

Spolupráce v oblasti vědy probíhala na KTF především v oblasti řešení společných projektů (např. FF UK, CMS, CMTF UP), výměny vědeckých pracovníků, společných publikací (Technische Universität Dresden) či společných konferencí (Universität Erfurt).

Podpora studentské vědecké činnosti ze strany KTF byla zaměřena zejména na kvalitní návrhy doktorandů v grantových soutěžích, zapojení doktorandů do projektů NAKI, UNCE a PRVOUK či na organizaci studentské vědecké konference. Nelze opominout projekty *Centra pro studium migrace*, které studentům vytvořily důležitou platformu pro výzkum (otázka islámu v českých zemích, situace Romů apod.). Fakultě se během posledních let podařilo zvýšit studentskou úspěšnost při získávání grantů, zorganizovat doktorandskou konferenci oborů KTF, resp. zapojit studenty doktorských studijních programů do společných konferencí se zahraničními partnery (např. s Katholieke Universiteit v Lovani díky podpoře IRP).

Ke kvalifikačnímu růstu byla napřena výrazná pozornost strategických dokumentů fakulty. KTF se zde potýkala s nedostatkem habilitovaných pedagogů, resp. pedagogů, kteří uspěli ve jmenovacím řízení, musela se vyrovnávat s generační obměnou a navíc nebyla od roku 2002 oprávněna uskutečňovat habilitační a jmenovací řízení. Situace se částečně změnila až v roce 2008, kdy byla KTF udělena akreditace pro obě řízení v oboru katolická teologie, díky čemuž se mezi lety 2008-2012 habilitovali dva pracovníci fakulty. Fakultě se však dosud nepodařilo stabilizovat situaci v případě profesorů (mezi lety 2008-2012 nebyl žádný pracovník KTF jmenován profesorem), potýká se rovněž s nedostatkem mechanismů podpory pro začínající badatele.

Fakulta je tradičně silná v pravidelné produkci vynikajících monografií a základním výzkumu v oblastech církevních dějin a dějin umění. V průběhu zkoumaného období se vědecká činnost KTF orientovala na výstupy, které lze vykázat v RIV. Spolupráce mezi obory na fakultě probíhá při *Centru teologie a umění* a v roce 2012 fakulta získala projekt UNCE, který je konstruován na mezioborové bázi.

Za úspěch období let 2004-2012 KTF považuje, že publikační činnost akademických pracovníků, vědeckých pracovníků i doktorandů je v rámci Ústavu dějin křesťanského umění velmi nadstandardní, a že u teologických oborů se slibně rozvíjí; dalším úspěchem je zapojení do mezinárodních grémií (Communio) a pořádání mezinárodních konferencí. Naopak se fakultě nepodařilo vytvořit společná centra doktorských studií se zahraničními partnery, zajistit externí evaluaci výzkumu, dostatečně čelit nedostatku nově jmenovaných profesorů v produktivním věku či spolupracovat na projektu, který by byl financován z prostředků Evropské unie.

**ETF**

Hlavní prioritou ETF pro období let 2004-2012 bylo využít personálních zdrojů a vědecké kapacity fakulty pro institucionalizaci vědy, a tím její dlouhodobé zabezpečení. Konkrétně si fakulta jako prioritu stanovila získávání center základního výzkumu (posléze center excelence), výzkumných záměrů a velkých grantů. Záměrem dále bylo získat takto nová místa pro uplatnění „postdoků“; podporovat nová habilitační a jmenovací řízení; formulovat několik klíčových oblastí, v nichž měla být rozvíjena mezinárodní vědecká spolupráce; podporovat a rozvíjet studentskou vědeckou, resp. fakultní publikační a ediční činnost.

Ve vztahu k hlavnímu cíli fakulty, tj. k institucionalizaci vědy, sehrály klíčovou roli výzkumný záměr *Hermeneutika křesťanské, zvláště české protestantské tradice v kulturních dějinách Evropy* a projekt centra základního výzkumu *Centrum biblistiky*, od roku 2012 pak centrum excelence *Historie a interpretace Bible*, 2012-2018. Tyto projekty integrovaly prakticky veškerou vědeckou činnost na fakultě. Jak uvádí výroční zpráva za rok 2011, „[p]ráce na výzkumném záměru přispěla ke zvýšení odbornosti a stability týmu akademických pracovníků. Znamenala výrazný přínos pro výchovu nastupujících vědeckých pracovníků (doktorandi, post-doktorandi). V rámci projektu byly pořízeny knihy, časopisy, databázové systémy a další informační zdroje, které jsou trvalým přínosem pro další vědeckou práci v oboru. Svým významem zasahují výsledky projektu především do oblasti vlastního oboru teologie (částečně též filosofie a historie), v němž publikovanými výsledky i několikaletým koordinovaným působením mezi spolupracovníky a jejich žáky zanechává projekt výraznou formativní stopu. K podstatným rysům práce na projektu patří její ukotvení v mezinárodním prostředí, recepce výsledků v zahraničí a navázaná spolupráce.“ Ostatní zdroje tvořily pouze menší část financování vědecké práce fakulty (celkem 15 grantů z prostředků GA ČR, resp. GA AV, zahraniční grant se fakultě získat nepodařilo).

ETF se tak mezi lety 2004-2012 výrazně profilovala do vědecko-výzkumného pracoviště, které bylo a je financováno stále více vědou a stále méně dotací na pedagogickou činnost (vzhledem k demografickým křivkám a klesajícímu počtu studentů, který se na malé fakultě opět projeví dříve a výrazněji než na velkých). V průběhu zkoumaného období se stávalo stále větší nutností, aby akademičtí pracovníci ETF získávali granty a učili spíše v rámci jakési „doplňkové činnosti“. Většina pracovníků fakulty byla postupně placena z výzkumného záměru a výzkumného centra, zatímco základní dotace na pedagogickou činnost pokrývala spíše režii budovy a provozu. V tomto směru bylo spíše překážkou, že peníze ve výzkumném záměru byly do značné míry účelově vázány v jednotlivých kapitolách. Institucionální podpora vědy ETF umožnila flexibilnější využívání poskytnutých prostředků; vázání těchto peněz do projektu PRVOUK poněkud hrozí omezením flexibility, i když v praxi tomu tak zatím není.

Fakulta vzhledem k této orientaci naplňovala a nadále naplňuje záměr Univerzity Karlovy, být především vědecko-výzkumnou institucí, v jistém smyslu však radikálněji, než samo vedení Univerzity, neboť považuje prostředky na vědeckou činnost za nejdůležitější část rozpočtu; v současné době jednoznačně vědecká činnost „táhne“ činnost vzdělávací, a to nejenom finančně, ale logicky i výkonem akademických pracovníků a pracovníků: ti především bádají, aby dostali grantům, centrům a jiným závazkům, a se studenty se podělují o výsledky bádání.

Uvnitř Univerzity Karlovy ETF v období let 2004-2012 nejčastěji spolupracovala s KTF a FF (zejména s Ústavem filosofie a religionistiky, ÚFAR), dalšími domácími partnery byly AV ČR, Cyrilometodějská teologická fakulta Univerzity Palackého v Olomouci a Teologická fakulta Jihočeské univerzity v Českých Budějovicích. Ze zahraničních institucí fakulta spolupracovala s univerzitami v Heidelbergu, Tübingenu, Princetonu, Bratislavě, Bonnu, Erlangen, Lausanne či Paříži.

V rámci studentské vědecké činnosti ETF ve spolupráci s ostatními teologickými fakultami UK a teologickými fakultami UP v Olomouci, resp. JČU v Českých Budějovicích v letech 2004-2012

pravidelně organizovala konference doktorandů. Pro rozvoj této oblasti v posledních letech využívala zejména specifický výzkum, nikoli GA UK. ETF se dosud zatím příliš nedařilo zapojit doktorandy do společných badatelských projektů, vytvářet týmy složené ze studujících a akademických pracovníků, do budoucna se proto chce zaměřit na větší spolupráci mezi projekty PRVOUK a SVV.

Mezi lety 2004 až 2006 se ETF podařilo stabilizovat kvalifikační složení vědecko-pedagogických pracovníků, a tak z větší části došlo ke generační obměně. Kvalifikační růst fakulta podporovala udělováním tvůrčího volna, získáním projektů podpory mladých vědeckých pracovníků (rozvojové projekty MŠMT). Mezi lety 2004-2012 pracovnice a pracovníci fakulty dokončili celkem osm habilitačních řízení a dvě řízení jmenovací.

Za nejdůležitější výstupy vědecké činnosti ETF považuje vysoce kvalitní původní monografie (ty také tvoří největší část jejích výstupů). Většina časopiseckých výstupů ETF se ve sledovaném období objevila v domácích časopisech, v případě monografií a kapitol v monografiích bylo jejich vydání v zahraničí výrazně častější. Publikační činnost fakulty je výrazně podporována díky existenci tří fakultních recenzovaných časopisů, tj. *Communio viatorum*, *Teologická reflexe* a *Studie a texty Evangelické teologické fakulty* (od roku 2007).

Lze shrnout, že ETF se mezi lety 2004-2012 podařilo naplnit její hlavní prioritu, tzn. institucionalizovat vědu na fakultě. Stabilita vědecké činnosti je částečně zajištěna i pro následující období díky získání podpory pro projekt na podporu excelence v základním výzkumu *Historie a interpretace Bible* (doba řešení 2012-2018). Naopak se jí nepodařilo naplnit záměr získat zahraniční granty z důvodu nedostatečné aktivity (většinou byla dána přednost individuální účasti v cizích grantech před vytvářením vlastních projektů).

Za své přednosti ETF považuje tematické zaměření (v rámci České republiky unikátní komplexní orientace na evangelickou teologii), poměrně velkou „homogenitu“, schopnost integrace všech vědeckých kapacit do společného projektu, schopnost spolupráce a flexibility. Limitující stránkou ve vztahu k rozvoji vědy je skutečnost, že ETF je nejmenší fakultou Univerzity Karlovy s tradičně napjatým rozpočtem (každý výkyv ve financování vědy se fakulty citelně dotkne) a s počtem pracovníků, který není nijak vysoký (omezené možnosti v pokusech o získávání velkých grantů nebo center, spolupráce je pro fakultu bytostnou nutností).

## **HTF**

HTF si ve sledovaném období stanovila cíle v oblasti rozvoje vědecké a výzkumné činnosti v Dlouhodobém záměru na období 2008-2015. Výrazným rysem fakulty je její mezioborovost, vycházející ze základního principu, ke kterému se fakulta vztahuje – tímto principem je otevřená, moderní teologická fakulta. K té patří právě multidisciplinarita a konfesní otevřenost.

Mnohooborový charakter fakulty se také projevuje v zaměření vědecké a výzkumné činnosti. Pro fakultu bylo ve sledovaném období důležité udržet si multidisciplinární charakter a zároveň výrazný teologický profil. V závěru sledovaného období se fakulta hodlala výrazněji orientovat na Jana Husa a husitství – v souvislosti s akcemi plánovanými u příležitosti 500. výročí Husova upálení.

Cíle fakulty, obsažené v Dlouhodobém záměru, byly směřovány k dalšímu rozvoji vědecké a výzkumné činnosti. Šlo zejména o posilování mezinárodního rozměru vědeckých spoluprací, podporu kvalifikačního růstu akademických a vědeckých pracovníků. Fakulta si také stanovila za cíl zvýšení objemu vědecké a výzkumné činnosti – vyšší počet realizovaných grantů i modernizaci vlastní publikační a ediční činnosti. S těmito cíli souvisejí konkrétní návrhy opatření – motivace akademických pracovníků i studentů k podávání grantových projektů i vypracování konkrétních pravidel pro činnost akademických pracovníků, která by podpořila jejich vědeckou činnost.

Pro rozvoj vědecké a výzkumné činnosti fakulta přijala podpůrná opatření zejména organizačního charakteru (koncentrace vědeckých kapacit, reorganizace pracovišť, vyhlášky děkana vztahující se ke grantovým soutěžím). Fakulta také využívala podpůrná opatření celouniverzitní, zapojovala se do grantového programu GA UK a také do programů PRVOUK a UNCE – kvalitu těchto podpůrných opatření přitom považuje za adekvátní svým potřebám.

Fakulta dokázala v průběhu sledovaného období výrazně zvýšit objem výnosů z vědecké a výzkumné činnosti. V roce 2004 tvořily tyto finanční prostředky 6 % celkových výnosů fakulty, v roce 2012 pak téměř 18 %. Hlavní zdroje fakulty tvořily grantové prostředky a prostředky z institucionálního financování. Zvýšila se také úspěšnost podávaných grantových projektů – a to i ve vztahu k objemu finančních prostředků, které se podařilo získat. V současné době fakulta považuje za zásadní další zvyšování úspěšnosti podávaných grantových projektů – a také publikačních výstupů, za které získává finanční prostředky.

Fakulta ve sledovaném období řešila jeden výzkumný záměr (*Círky v českých zemích a otázka nacionalismu – historické problémy, jejich překonání a výhled směrem k mnohonárodnostní a multikulturní evropské společnosti*). VZ poskytl stabilitu v čerpání finančních prostředků na vědu, pomohl vytvořit stabilní vědecký tým a umožnil rozšířit a navázat vědeckou spolupráci s domácími i zahraničními institucemi. Na základě řešení výzkumného záměru také vznikla samostatná fakultní ediční řada. V současné době je fakulta zapojena do programu PRVOUK – společně s dalšími teologickými fakultami společně realizuje program *Teologie jako způsob interpretace dějin a kultury*. Díky realizaci PRVOUKu nedošlo dle vyjádření fakulty k zásadním změnám organizace vědecké práce, naopak se podařilo navázat na realizaci výzkumného záměru a udržet vědeckou práci na žádoucí úrovni. Kromě výzkumného záměru využívala fakulta také další zdroje podpory vědecké a výzkumné činnosti, zejména prostřednictvím grantů GA ČR, které podpořily některé významné fakultní badatelské projekty.

V oblasti spolupráce s dalšími institucemi se fakulta zaměřovala především na dvě další teologické fakulty Univerzity Karlovy, z domácích institucí pak šlo o ústavy Akademie věd a oborově příbuzná pracoviště českých vysokých škol (JČU, MU, UPOL). Ze zahraničních institucí spolupracuje fakulta zejména s německými vysokými školami (Universität Regensburg, Universität Marburg – badatelské spolupráce, společné mezinárodní konference).

Fakulta ve sledovaném období také podporovala studentskou vědeckou činnost. Podpora byla zaměřena zejména na studenty v doktorských studijních programech (aktivní účast na konferencích, zapojení do grantových projektů, publikační spolupráce), ale týkala se i studentů v magisterských a bakalářských studijních programech (podpora kvalifikačních prací, rozvoj prezentačních dovedností apod.). V současné době se fakultě zaměřuje na pořádání studentských vědeckých konferencí, zejména pro studenty v doktorských programech.

Co se týče výstupů vědecké činnosti, těžiště spatřuje fakulta ve vydávání původních monografií, včetně těch, které akademičtí pracovníci fakulty publikují v zahraničí. Velký význam přikládá fakulta také novým učebním pomůckám. Fakulta má dvě vlastní ediční řady – Pontes Pragenses a také Deus et Gentes, v níž bylo od roku 2005 vydáno 25 svazků.

Z dostupných informací, jakkoliv limitovaného charakteru (fakulta ve sledovaném období nepracovala výroční zprávy o činnosti), je zřejmé, že fakultě se její cíle dařilo naplňovat. Fakulta úspěšně realizovala svůj výzkumný záměr, zvýšila výrazně objem finančních prostředků z vědecké a výzkumné činnosti a etablovala nové publikační řady. Fakulta se také zaměřovala na posilování spolupráce s dalšími institucemi, včetně spolupráce zahraniční.

**PF**

PF UK se podařilo ve sledovaném období překonat počáteční (2004) nedocení vědecké práce a postupně si s pomocí výzkumného záměru vytvořila tři základní směry svého bádání.

- Institucionální a normativní proměny práva v evropském a globálním kontextu.
- Soukromé právo XXI. století.
- Veřejné právo v kontextu europeizace a globalizace.

Tyto směry rozvinula dále ve třech programech PRVOUK (2012). Dlouhodobou prioritou PF je udržet si jedinečné postavení v ČR s tím, že má akreditováno doktorské studium, habilitační řízení i profesorské jmenovací řízení ve všech právních oborech vyučovaných v ČR a k tomu potřebuje odpovídající úroveň vědecko-výzkumné činnosti a jejích výsledků.

Od roku 2004 se fakultě podařilo vytvořit systém administrativní podpory pro vědeckou a výzkumnou činnost. I to výrazně přispělo k rozvoji těchto aktivit. Důležité pro rozvoj vědecké činnosti na PF bylo a je koncepční a metodické vedení proděkanem pro vědu, výzkum a ediční činnost. Osvědčila se motivační opatření pro vykazování publikačních výstupů, ať již formou předpisu či odměňování úspěšných grantových žadatelů včetně studentské výzkumné činnosti. V posledně jmenovaném případě PF využívá projektů pro podporu post-docs a vytvořila si (od akademického roku 2007-2008) soutěž o nejlepší práce v rámci SVOČ, která vedla k významnému nárůstu přihlášených studentů včetně doktorandů.

Mezi léty 2004 a 2012 se výrazně zvýšil objem finančních prostředků na oblast vědy a výzkumu (ze 400 tisíc Kč na zhruba 30 milionů Kč). Přesto by PF ráda posílila financování z dalších zdrojů, zejména grantů GA ČR, případně TA ČR či z programů EU. Díky výzkumnému záměru a posléze programům PRVOUK se podařilo do vědecké práce na fakultě postupně zapojit akademické pracovníky i studenty a získat stabilnější finanční zázemí pro vědecké aktivity do budoucna. Problémem pro PF je současná *Metodika hodnocení výsledků výzkumných organizací*, která neumožňuje, aby výstupy akademických pracovníků byly ve větší míře započítávány do *Hodnocení výsledků výzkumných organizací* a následně přidělovány formou bodového ohodnocení (dále body RIV). Fakulta hodnotí svou vědeckou činnost pravidelně, na základě počtu a kvality výstupů. Body RIV jsou jedním z kritérií, ale vzhledem k nedostatkům systému nemohou být jediným kritériem. *Hodnocení výsledků výzkumných organizací klade* veliký důraz na časopisy s tzv. impakt faktorem, které se pro právní vědy vyskytují jenom v omezené míře a nejsou vždy hlavním pramenem. Pro právní vědy jsou důležité monografie či např. vědecké právní komentáře. Přesto je zřejmé, že vědecká produkce PF se zvyšuje jak v případě akademických pracovníků, tak studentů.

Vedle výzkumného záměru si PF vedla vcelku úspěšně zejména v domácích soutěžích grantových agentur (GA ČR, GA AV nebo univerzitní GA UK) a různých resortů, zejména MŠMT, MK a MZV. Počet podávaných projektů se zdvojnásobil, úspěšnost se nejčastěji pohybovala okolo 50 %. Podařilo se získat grant i ze 7. rámcového programu a další mezinárodní projekty v rámci programů AKTION, KONTAKT apod.

Jedním z důležitých indikátorů probíhající hlubší institucionalizace vědy a výzkumu na PF je to, že ve sledovaném období nabývalo stále více na důležitosti doktorské studium a studentská vědecká činnost. Cílem bylo motivovat studenty k vyšší aktivitě v zapojování do soutěží GA UK, GA ČR, SVOČ apod. V tomto ohledu se situace zlepšila zejména po obnovení SVOČ na PF v akademickém roce 2007-2008. PF získala v období let 2004-2012 celkem 4 postdoktorandské granty a 2 juniorské badatelské granty. Počty doktorandů ve sledovaném období celkově stouply, avšak v prezenční formě studia jsou na PF obecně stále nízké, pohybují se okolo 7-8 % celkového počtu doktorských studentů, v absolutních číslech se počet studentů v posledních letech

zvýšil na zhruba 40. To do určité míry komplikuje zapojení vyššího počtu doktorandů do výzkumných projektů fakulty a další rozvoj základních výzkumných směrů na PF.

V období let 2004-2012 došlo k výraznému kvalifikačnímu růstu mladších akademických pracovníků. PF má akreditaci všech vyučovaných právnických oborů, a to jak pro doktorská studia, tak pro habilitační řízení a řízení ke jmenování profesorem. PF tak zajišťuje nezávisle kvalifikační postup svých akademických pracovníků a nezřídka vychází rovněž vstříc i požadavkům na kvalifikační řízení ze strany jiných vysokých škol, které se na ni obrací z důvodu absence potřebné akreditace některých oborů. Přesto u několika oborů je problémem vyšší věková struktura pracovníků a vzniká generační a kvalifikační mezera. Tu chce PF odstranit zahájením několika nových kvalifikačních řízení.

Oborové spektrum PF je dáno jejím poměrně úzkým profesním zaměřením. Vědecká činnost fakulty je silně specializovaná a více než 95 % výstupů spadá do oboru „právní vědy“. V tomto oboru se PF se podílela zhruba na 30 % výstupů, které v České republice v období let 2007-2011 vznikly. Vědecká činnost je orientovaná na Českou republiku: více než 95 % časopiseckých výstupů je publikováno v českých recenzovaných časopisech; téměř 90 % publikačních výsledků (články, monografie) je psáno česky. Výstupy PF jsou zhruba z poloviny tvořeny monografiemi a z poloviny články. Většina publikací vznikla na PF, bez spolupráce s jinou institucí v ČR.

Fakulta hodnotí svou vědeckou činnost pravidelně, na základě počtu a kvality výstupů. Výstupy RIV jsou jedním z kritérií, ale vzhledem k nedostatkům systému nemohou být jediným kritériem. Hodnocení výsledků výzkumných organizací klade veliký důraz na časopisy s tzv. impakt faktorem, které se pro právní vědy vyskytují jenom v omezené míře a nejsou vždy hlavním pramenem. Pro právní vědy jsou důležité monografie či např. vědecké právní komentáře. Jednoznačně však lze říci, že PF plnila záměry, které si ve svých strategických dokumentech stanovila a statistické údaje, které byly dostupné, ukazují na zvyšující se vědeckou produkci jak akademických pracovníků, tak studentů. Nicméně PF konstatuje, že se stále nedaří, aby výstupy akademických pracovníků byly ve větší míře započítávány do *Hodnocení výsledků výzkumných organizací*. V tomto případě svoji roli hraje *Metodika* a zaměření PF na obor úzce specializovaný, silně národně ukotvený, pro nějž nejsou časopisy s impakt faktorem nejdůležitějším zdrojem pro publikaci výstupů. I přes to byla PF v roce 2012 jedinou fakultou, kde došlo ke zvýšení procentního podílu na celkových výsledcích VaV celé UK.

Důležitou roli hraje Ediční středisko PF a stále více jeho e-shop. *„Vzhledem k tomu, že v oblasti práva existují velká komerční nakladatelství, mají fakultní časopisy a další publikace Edičního střediska PF specifickou roli. Při stále větším důrazu na komerčně úspěšné publikace (zejm. učebnice a komentáře) se fakticky zvyšuje význam neziskových, čistě vědeckých publikací vydávaných fakultou (oba časopisy, menší monografie, kolektivní studie, vybrané doktorské disertační práce, atd.). Umožňují totiž publikovat s nízkým nákladem publikace z menších oborů, z vědeckých konferencí, disertační práce, výstupy z grantových projektů“* (podkladová studie PF 2013). VZČ přinášejí v pravidelné kapitole podrobné údaje o vydaných titulech a edičních řadách v jednotlivých letech.

Za nejdůležitější v hodnoceném období považuje PF UK zvládnutí výzkumného záměru (2005-2011), jehož výstup, pětisvazková monografie *„Nové jevy v právu na počátku 21. století.“* (M. Tomášek ed., a kol.), byl oceněn zvláštním uznáním Ministerstva školství, mládeže a tělovýchovy. Dalšími nesporným úspěchem bylo získání několika větších grantů GA ČR, NAKI (MK) a projektu střediska univerzitní excelence (UNCE). I přes problémy Metodiky se daří v produkci publikačních výstupů i v hodnocení RIV a pozice PF mezi fakultami UK se zlepšuje.

Nepodařilo se dosud zařazení časopisu *Acta Universitatis Carolinae Iuridica* (AUCI) do mezinárodní databáze SCOPUS, neboť převážná většina článků je publikována v českém jazyce a chybí online verze. Fakulta bude i nadále usilovat o vyšší počet zahraničních publikací s IF (v oblasti



práva neexistuje žádný český časopis a jen velmi málo evropských časopisů má IF) a o vyšší průměr publikačních výstupů na jednoho pracovníka.

## 1. LF

1. LF se řadí mezi přední vysokoškolská a lékařská zařízení, která se podílejí v rámci České republiky významným způsobem na mezinárodním výzkumu a vývoji. Věda a výzkum v oblasti biomedicíny a klinických oborů tvoří jedno ze základních poslání fakulty. Vědecká práce je na fakultě považována za jeden z hlavních faktorů podmiňujících pedagogickou kompetenci školy a atmosféru kritického a tvůrčího myšlení. Integrace vědy a výzkumu s pedagogickou činností má příznivý dopad i na kvalitu a standard léčebné péče.

Za nejdůležitější rozvojové priority v oblasti vědecké činnosti 1. LF v období let 2004-2012 považovala především zvyšování prestiže fakulty kvalitou vědeckých aktivit; definování hlavních vědeckých trendů a disciplín, v nichž fakulta dosahuje nejvyšších výsledků a jejich podpora, zejména prostřednictvím výzkumných záměrů a center; rozvoj multioborové spolupráce uvnitř fakulty, s dalšími fakultami, vysokými školami, Akademií věd ČR výzkumnými ústavami a dalšími institucemi; podporu vzniku multioborových a meziinstitucionálních týmů umožňujících řešení nosných úkolů od základních principů až po klinické aplikace či intenzivní podporu všech typů grantových aktivit či podporu studentské vědecké činnosti.

Za účelem dosahování uvedených záměrů fakulta přijala celý soubor podpůrných opatření, jejichž smyslem bylo vytvoření optimálního organizačního rámce pro vědeckou činnost. Jednalo se například o budování systému evaluace vědecké činnosti pracovníků a autorů, systém odměn za publikační činnost, rozvoj fakultních vědeckých časopisů (časopis *Prague Medical Report* začal od roku 2004 vycházet pouze angličtině, v průběhu období se fakulta stala vydavatelem impaktovaného časopisu *Folia Biologica*), zavedení ceny pro mladé autory, resp. pro ceny pro nejcitovanější práci v časopise *Folia Biologica*, odměny pro vítězné práce v rámci studentské vědecké konference, zavedení finančního programu zaměřeného na refundaci mzdových a režijních nákladů z projektů financovaných mimouniverzitními grantovými agenturami či o formulaci zásad politiky v oblasti duševního vlastnictví vznikajícího v prostředí fakulty.

Prostředky na vědeckou činnost po celé období tvořily přibližně třetinu výnosů fakulty, fakulta tuto činnost dále dotovala. Vedle institucionálního financování (necelé dvě třetiny z celku prostředků na vědeckou činnost), v jehož rámci 1. LF mj. řešila celkem devět výzkumných záměrů, měly pro fakultu největší význam finance získané od Grantové agentury České republiky, Grantové agentury Univerzity Karlovy, Interní grantové agentury MZ ČR, Ministerstva školství mládeže a tělovýchovy i zahraničních grantových agentur.

Počet řešených grantových projektů řešených na 1. LF a VFN se pohyboval v rozmezí 220-350 za rok. Za významné lze zvláště považovat intenzivní zapojení fakulty do mezinárodních řešitelských konsorcií (26 projektů 6. a 7. rámcového programu, v jednom případě jako koordinátor, 12 projektů PHEA a řada dalších projektů podporovaných prestižními mezinárodními institucemi, jako například Howard Hughes Foundation, Wellcome Trust, IARC, WHO, NIH). Spoluúčast na těchto projektech poukazuje na vysokou úroveň vědeckého výzkumu na fakultě, která je srovnatelná s mezinárodními měřítky. To se zpětně odrazilo na zájmu mezinárodní komunity spolupracovat s 1. LF. Tato forma spolupráce přispívala k rozvoji spolupráce s řadou významných institucí (např. s University of Cambridge, University of Oxford, Universität Heidelberg, Howard Hughes Medical Institute, National Institute of Health, Stanford University či Sapporo University), což s sebou přineslo i možnost intenzivní výměny současných vědeckých poznatků. Díky této spolupráci se uskutečnila řada výměnných pobytů vědeckých pracovníků a studentů, které vedly k intenzifikaci vědecké činnosti. Významná pozornost byla na 1. LF v uvedeném období věnována též aplikovanému výzkumu a vývoji. V této oblasti fakulta spolupracovala s různými partnery

v oblasti zdravotnictví – zdravotní pojišťovny, farmaceutické firmy, technologické firmy, státní správa – MZ ČR.

Také studentská vědecká činnost byla na fakultě po celé období let 2004-2012 intenzivně rozvíjena. Fakulta po celé období podporovala zapojení studentů doktorských studijních programů do kvalitních výzkumných týmů, resp. při podávání grantových žádostí (GA UK, ale i jiné grantové agentury); každoročně též organizovala *Studentskou vědeckou konferenci*. Vzhledem k tomu, že podmínkou úspěšného obhájení doktorské dizertace u studentů doktorských studijních programů v biomedicíně je autorství alespoň dvou vědeckých prací publikovaných v časopisech s impakt faktorem, přičemž minimálně v jednom případě musí být student prvním autorem a součet impakt faktorů všech prací publikovaných doktorandem musí být větší než jedna, tak každoročně postgraduální studenti jsou autory řady kvalitních publikací. Dokladem kvality studentské vědecké činnosti je také řada ocenění, které se studentům fakulty podařilo během let 2004-2012 získat. Prostředky na specifický výzkum na vysokých školách v posledních letech tvořily více než desetinu výnosů 1. LF v oblasti vědecké činnosti.

V oblasti výstupů vědecké činnosti 1. LF co do počtu výstupů v období let 2004-2012 náležela (a nadále náleží) k největším institucím v České republice, které se zabývají vědeckou činností – například podle údajů z *Hodnocení výsledků výzkumných organizací 2012* se 1. LF podílela celkem na čtyřech procentech všech výstupů, které v období let 2007-2011 díky výzkumným organizacím v České republice vznikly, a na více než pětině výstupů, které náležely do skupiny oborů „lékařské vědy“. Za nejvýznamnější typy výstupů 1. LF dlouhodobě považuje publikace v časopisech s impakt faktorem, dále kvalitní monografie a patenty. Za doklad významného kvalitativního posunu v oblasti lze považovat například nárůst celkového počtu a podílu publikací v impaktovaných časopisech, resp. těch, které byly zveřejněny v časopisech s impakt faktorem 4 a vyšším, počtu akademických pracovníků, kteří publikují v impaktovaných časopisech, či nárůst institucionálního H-indexu.

Lze shrnout, že 1. LF se podařilo uskutečnit záměry, které si vytyčila ve strategických dokumentech. Za nejvýznamnější úspěch období let 2004-2012 sama fakulta považuje skutečnosti, že se jí podařilo udržet z hlediska počtu a kvality publikací na předním místě mezi výzkumnými organizacemi v oblasti biomedicíny a klinického (aplikovaného) výzkumu.

Mezi silné stránky 1. LF náleží:

- dlouhodobá tradice výzkumu a schopnost zavádět nové metody a technologie;
- spolupráce s dalšími pracovišti teoretickými (ústavy AV ČR, Přírodovědecká fakulta) a klinickými (zejména VFN v Praze, FNM, některé rezortní výzkumné ústavy MZ ČR), ale i dalšími lékařskými fakultami v ČR;
- silné personální obsazení na pozicích akademických a výzkumných pracovníků v odpovídající věkové struktuře;
- účast v projektu výzkumného centra BIOCEV a zapojení do přípravy Biocentra v rámci kampusu Albertov (Centrum excelence v oblasti lékařských a přírodních věd);
- přináležitost mezi top 10 výzkumných organizací dle metodiky RVVI.

Mezi slabé stránky 1. LF náleží:

- ztížená adaptace na změny institucionální financování VaVaI při dané velikosti fakulty jako výzkumné organizace a výrazném podílu základního výzkumu (vyžadujícího vyšší náklady investiční a provozní);

- absence dostačující investic v důsledku afiliace 1. LF na území Prahy;
- absence odpovídajícího zastoupení fakulty v organizacích poskytujících finanční prostředky na výzkum a v centrálních státních orgánech vytvářejících politiku „vědy“ (KHV, RVVI, atd.);
- velký počet studentů v lékařských i v nelékařských oborech, který má dopad na počet RIV (po indexaci na úvazky AP, se 1. LF pohybuje v mediánu všech lékařských fakult).

## 2. LF

Fakulta si ve sledovaném období stanovila základní cíle v Dlouhodobých záměrech a jejich aktualizacích. Hlavním cílem bylo zvyšování kvality vědecké práce a jejích výstupů, se zaměřením na mezinárodní rozměr působení fakulty. Související cíle se zaměřovaly na diverzifikaci finančních zdrojů na vědu a výzkum, posílení mezinárodní spolupráce i spolupráce s komerčním sektorem při přenášení výsledků výzkumu do praxe, na kvalitní výchovu doktorandů a mladých výzkumníků a také na kvalifikační růst mladých akademických a vědeckých pracovníků.

Fakulta pro rozvoj vědecké a výzkumné činnosti přijala podpůrná opatření – týkající se zejména rozdělování finančních prostředků, kde vychází ze zásady, že co největší množství financí je potřeba ponechat v kompetenci řešitelských týmů ustavených na základě spontánní spolupráce. Fakulta také využívala další podpůrné nástroje – doktorandská stipendia nebo fakultní program ILP, kterým fakulta dokázala vyřešit obtížnou situaci související s ukončováním výzkumných záměrů a výzkumných center.

Fakultě se po celé sledované období dařilo získávat dostatečné množství finančních prostředků na vědeckou a výzkumnou činnost, jejich objem však nebyl takový, aby fakulta dokázala realizovat zásadní skokový kvalitativní posun. Fakulta rozděluje finanční prostředky dle publikačních výstupů, část finančních prostředků je rozdělována na pětileté výzkumné projekty ve vnitro-fakultní soutěži.

Fakulta řešila v letech 2005-2011 celkem dva výzkumné záměry. Na fakultě také v letech 2005-2011 působila tři výzkumná centra. Výzkumné záměry přispěly k rozvoji vědecké a výzkumné činnosti fakulty zejména personální stabilizací výzkumných experimentálních týmů, tvořily ve sledovaném období významnou složku její celkové vědecké a výzkumné činnosti. Nejdůležitějším přínosem výzkumných záměrů pak byl celkový vzestup vědecké úrovně zejména těch týmů, které se zabývají experimentálním výzkumem.

Kromě institucionální podpory využívala fakulta také další zdroje pro financování vědecké a výzkumné činnosti – klíčovou roli ve sledovaném období hrály rezortní programy, zejména IGA MZ, a také projekty Grantové agentury ČR a 6. a 7. rámcového programu EU.

Fakulta spolupracuje s řadou domácích i mezinárodních organizací a institucí (výzkumné instituce, univerzity, nemocnice apod.), spolupráce vznikají dominantně na základě potřeb jednotlivých vědeckých a výzkumných týmů.

Fakulta v celém sledovaném období zvyšovala objem publikační činnosti, stěžejní pro ni jsou – v souladu s jejími strategickými dokumenty – články v časopisech s impakt faktorem.

Jakkoliv byly možnosti hodnocení vzhledem k absenci podrobnějších podkladových materiálů (zejména výroční zprávy o činnosti) i k malé míře hlubších informací obsažených ve fakultní podkladové studii, omezené, je možné konstatovat, že fakulta ve sledovaném období plnila většinu cílů, které si stanovila ve svých strategických dokumentech. Za nejvýznamnější konkrétní

úspěchy v oblasti vědecké činnosti pak považuje výstupy týkající se vědního oboru dětská hematologie, kde se týmu akademických a vědeckých pracovníků podařilo dosáhnout postavení vědouceho pracoviště v diagnostice a výzkumu ve střední Evropě a konkurenceschopnosti s obdobnými pracovišti i v západní Evropě.

### 3. LF

Mezi nejdůležitější priority, jimiž 3. LF zamýšlela v období let 2004-2012 rozvíjet vědeckou činnost, náležely: orientace na sevřený okruh výzkumných témat (kardiovaskulární choroby, diabetes mellitus, choroby metabolismu a výživa, neurovědní obory, výzkum nádorů a klinický výzkum komplexních poranění); posílení grantové aktivity s cílem, aby se účelové prostředky v roce 2010 staly základním zdrojem pro financování fakulty; podpora mezinárodního zapojení pracovišť fakulty, zejména s pracovišti v Evropě a Severní Americe; spolupráce ve Vinohradském zdravotnickém areálu; podpora individuálního kvalifikačního růstu; či podpora programů pro sledování kvality péče.

Mezi nejdůležitější podpůrná opatření, která 3. LF za účelem rozvoje vědecké činnosti přijala, náleží pravidelné jarní a podzimní evaluace publikačních výstupů všech pracovišť a na ně navazující odměny, jednání komise pro vědu či zavedení odměn za včasné a kompletní předložení grantových přihlášek.

V oblasti financování na 3. LF v průběhu let 2004-2012 došlo k podobnému vývoji, jako v rámci celé Univerzity Karlovy, tzn. ke sblížení tří hlavních složek rozpočtu: setrvalý pokles podílu výnosů v oblasti vzdělávací a další činnosti byl doprovázen nárůstem zastoupení vlastních výnosů, v případě 3. LF velmi výrazným, a výnosů v oblasti vědecké činnosti. V roce 2012 výnosy v oblasti vědy tvořily přibližně třicet procent všech výnosů fakulty, z větší části měly podobu institucionálních prostředků. Jakkoli se fakultě dařilo ze získaných prostředků naplňovat její tematické výzkumné priority, za optimální by považovala přibližně dvojnásobek současného (přibližně sto deset milionů korun) objemu prostředků na vědeckou činnost.

Vedle řešených výzkumných záměrů, výzkumných center a center základního výzkumu bylo pro 3. LF nejčastějším poskytovatelem účelových prostředků Ministerstvo zdravotnictví (resp. konkrétně jeho Interní grantová agentura): díky její podpoře bylo zahájeno řešení celkem téměř osmi desítek projektů; druhým nejčastějším poskytovatelem prostředků byla GA ČR s přibližně třemi desítkami podpořených projektů. Fakultě se též podařilo získat podporu pro devět projektů v Rámcových programech Evropské unie.

K nejvýznamnějším zahraničním partnerům 3. LF náležely tyto instituce: Národní institut zdraví a lékařského výzkumu v Toulouse (Université Toulouse III, Paul Sabatier, prostřednictvím Česko-francouzské laboratoře klinického výzkumu obezity, která je společným pracovištěm obou institucí), Dalhousie University, Københavns Universitet, Imperial College London, Ludwig-Maximilians-Universität München (ve všech případech byla výstupem i publikační spolupráce), Università degli Studi 'Gabriele d'Annunzio' Chieti e Pescara či Světová zdravotnická organizace.

Do fakultní vědecké činnosti byli zapojeni všichni postgraduální studenti a též řada pregraduálních studentů magisterského studia. Studenti doktorského studia byli v průběhu období let 2004-2012 většinou zapojeni do řešení grantových projektů jejich školitelů, kromě toho řada z nich během studia sama žádala o financování svého projektu GA UK. Většina doktorských studentů byla rovněž zahrnuta do projektů *Specifického vysokoškolského výzkumu* a programů PR-VOUK řešených na fakultě. Studenti doktorského studia byli motivováni k publikační činnosti prostřednictvím navyšování stipendia za publikace v časopisech s impakt faktorem. Studenti magisterského studijního programu se podíleli na vědeckém životě především v rámci volitelného předmětu *Studentská vědecká aktivita*, prostřednictvím účasti na každoroční Studentské vědecké konferenci (v jejímž rámci existuje i sekce pro studenty bakalářských studijních progra-

mů) či skrze participaci na projektech specifického vysokoškolského výzkumu. Podle údajů z *Hodnocení výsledků výzkumných organizací 2012* vzniklo přibližně třicet procent výsledků 3. LF i díky podpoře specifického výzkumu na vysokých školách.

V oblasti výsledků vědecké činnosti náleží 3. LF k největším výzkumným organizacím v oborech lékařských věd v České republice: podle dosud posledního *Hodnocení výsledků výzkumných organizací* se 3. LF alespoň částečně podílela na přibližně deseti procentech výstupů, které v těchto oborech v období let 2007-2011 díky výzkumným organizacím vznikly. V rámci jednotlivých oborů dosáhla (co do počtu výstupů s její účastí) v prostředí České republiky největšího zastoupení u těchto oborů *morfologické obory a cytologie; traumatologie a ortopedie; psychiatrie; sexuologie; gynekologie a porodnictví* či *dermatovenerologie*. Za nejvýznamnější typ výstupů vědecké činnosti fakulta dlouhodobě považuje články v odborných časopisech s vysokým impakt faktorem v rámci jednotlivých oborů, zvláště pak ty, u nichž je pracovnice/pracovník fakulty prvním autorem. Články v časopisech s impakt faktorem přitom tvoří největší část výstupů fakulty, jejich počet přitom po celé období pozvolna narůstal. Nejlepších výsledků dosahuje fakulta dlouhodobě v oblasti výzkumu kardiovaskulárních chorob, diabetu, chorob metabolismu a výživy a v neurovědních oborech, v posledních letech se zlepšily též výsledky i v dalších oblastech. Za určitou slabinu lze však považovat, že většina publikovaných výstupů je vázána pouze na relativně menší počet akademických pracovníků a vědecká aktivita mnoha dalších je nedostatečná.

Za výrazný úspěch období let 2004-2012 sama fakulta považuje její opakovaně vysoké hodnocení mezi ostatními lékařskými fakultami – například v hodnocení *Hospodářských novin* byla fakulta v posledních třech letech dvakrát na prvním místě, jednou na druhém místě; nezávislé hodnocení výsledků výzkumu přivedlo několik fakultních klíčových oborů na první či druhé místo v České republice (psychiatrie a neurovědy, diabetologie a metabolismus a kardiologie). Dále lze uvést, že dva profesori fakulty získali ocenění v rámci soutěže Česká hlava (prof. Höschl, prof. Widimský) či že dva profesori fakulty jsou členy Učené společnosti (prof. Höschl, čerstvě zvolen prof. Anděl). Naopak mezi nezmary lze počítat skutečnost, že se fakultě nepodařilo více formalizovat činnost výzkumných center.

## LFP

Mezi strategické záměry LFP v období let 2004-2012 v návaznosti na dlouhodobý záměr Univerzity Karlovy patřilo orientovat se prioritně na oblast náhrady, podpory a regenerace životně důležitých tkání a orgánů, kde fakulta již dosahuje vynikajících výsledků v mezinárodním kontextu a v nichž je jedinečná; usilovat o co největší mezinárodní dopad výsledků vědecké práce, včetně nárůstu citovanosti; uplatňovat vhodný model rozdělování prostředků institucionální podpory vědy a výzkumu v rámci fakulty – podporovat mezioborovou spolupráci, mladé vědecké pracovníky, úspěšné pracovníky vracející se ze zahraničí; podporovat aplikovaný a smluvní výzkum; podporovat efektivní mezinárodní spolupráci; výrazně zvýšit aktivitu a úspěšnost fakulty v mezinárodních grantových soutěžích; aktivně se zapojit do přípravy vybraných velkých evropských infrastruktur v rámci programu ESFRI; využít realizace a výstavby Biomedicínského centra z OP VaVpI k výraznému posílení kvality vědecké práce a především kvality doktorského studia.

Za účelem dosahování těchto priorit LFP přijala řadu podpůrných opatření, z nichž za významné lze považovat zřízení *Asistenčního centra* (podpůrné a administrativní zázemí pro vědecké pracovnice a pracovníky při jejich projektové a grantové činnosti, 2007) či *Opatření děkana 01/2011 – odměny za publikace*.

Celkové výnosy LFP se v průběhu celého období postupně zvyšovaly. Oproti Univerzitě Karlově jako celku, v jejímž rámci docházelo k postupnému sblížení tří hlavních složek výnosů (vlastní výnosy, výnosy v oblasti vědecké činnosti a výnosy v oblasti vzdělávací činnosti) byl vývoj na LFP odlišný v tom, že podíl prostředků na vědeckou činnost rostl proměnlivě a pomaleji, výrazný

růst naopak zaznamenaly vlastní výnosy (v roce 2012 dokonce tvořily největší část výnosů). Mezi hlavní zdroje financování vědecké činnosti LFP v období let 2004-2012 vedle výzkumných záměrů a projektů PRVOUK (hlavní část prostředků na vědeckou činnost) patřily prostředky od Interní grantové agentury Ministerstva zdravotnictví či Ministerstva průmyslu a obchodu. Samostatně je pak třeba uvést projekt výstavby Biomedicínského centra (podpořeno 2011, mělo by zahájit činnost v roce 2014), o jehož podporu LFP po celé období usilovala.

Rozhodující část vědecké činnosti LFP byla ve zkoumaném období spojena s výzkumným záměrem *Náhrada a podpora funkce některých životně důležitých orgánů*. Řešením výzkumného záměru bylo dosaženo vytvoření celofakultní vědecko-výzkumné platformy, na základě které došlo k významnému synergickému propojení a ucelení vědecko-výzkumné činnosti teoretických a klinických oborů a tím k naplnění trendu současné translační medicíny. Tematická jedinečnost, která byla předmětem řešení výzkumného záměru, je svým zaměřením zcela ojedinělá nejen v rámci České republiky, ale i v mezinárodním kontextu a stala se hlavním reprezentantem vědeckovýzkumné činnosti LFP. Výstupy výzkumného záměru měly nejčastěji formu článků v impaktovaných časopisech, článků v recenzovaných neimpaktovaných časopisech, odborných recenzovaných knih, kapitol v odborných recenzovaných knihách a patentů nebo výsledků chráněných podle zvláštních právních předpisů. Řešení výzkumného záměru vedlo k rozvoji národně i nadnárodně tematicky jedinečné multidisciplinární vědní oblasti, která dosáhla zřetelných výsledků s mezinárodním přesahem. Výsledky získané řešením výzkumného záměru a vytvořená rozsáhlá infrastruktura mezioborových vědecko-výzkumných týmů se staly zcela zásadním podkladem pro získání projektu *Biomedicínského centra*.

Vedle domácích se LFP zapojila též do zahraničních programů, z nichž je možné jmenovat podíl na řešení tří projektů podpořených z Rámcových programů Evropské unie. I přes úspěchy v této oblasti fakulta v současné době považuje za důležité dále zintenzivnit zahraniční vědeckou spolupráci.

Zásadní význam pro rozvoj domácí spolupráce měly výzkumné záměry (fakulta se podílela na řešení šesti výzkumných záměrů jiných nositelů), ve vztahu k zahraničí pak projekty rámcových programů EU a bilaterální dohody mezi výzkumnými pracovišti fakulty a pracovišti ze zemí EU a zemí nezačleněných do EU. V oblasti aplikovaného výzkumu LFP dlouhodobě nejtěsněji spolupracovala s Fakultní nemocnicí v Plzni – přímé personální sepjetí s Fakultní nemocnicí se příznivě promítá jak do kvality výuky a výzkumu na fakultě, tak do kvality poskytované zdravotní péče ve Fakultní nemocnici Plzeň. Díky projektu *Biomedicínského centra* se pak v roce 2012 podařilo realizovat několik projektů smluvního výzkumu (např. s firmou CB Bio s.r.o. a Nanoprogress).

Ve vztahu ke studentské vědecké činnosti fakulta v období let 2004-2012 soustavně pečovala o kvalitu výuky, podporovala studenty v odborných a vědecko-výzkumných mimostudijních aktivitách, zajišťovala podmínky odpovídající mezinárodnímu standardu pro udržení současného počtu studentů studujících v angličtině či zapojila velký podíl externích pedagogů, každoročně též pořádala fakultní studentskou vědeckou konferenci. V současné době tak na LFP pracuje ve výzkumu řada vysoce kvalitních studentek a studentů, kteří mají všechny předpoklady k dalšímu zkvalitňování vědy na fakultě. Významnou složkou rozvoje studentské vědecké činnosti je na LFP budování Biomedicínského centra.

V oblasti akademických kvalifikací se LFP na počátku období (roky 2004-2006) potýkala (zvláště na teoretických ústavech) s narušením věkové struktury a tím pádem s nestabilitou. Díky cílenému úsilí se fakultě pomalu dařilo věkovou strukturu akademických a vědeckých pracovníků postupně obměnit, v současné době díky péči o doktorandy a zvýšenému zájmu o „čerstvé“ postdoktorandy věková struktura postupně přestává být na většině (nikoli na všech) pracovištích včetně teoretických ústavů problém. V období let 2004-2012 bylo na fakultě jmenováno 14 nových profesorů a 36 nových docentů.

Za nejdůležitější typy výstupů vědecké činnosti LFP považuje články v impaktovaných časopisech, vysoce kvalitní původní monografie a také patenty. Fakulta se mezi lety 2004-2012 podílela na vzniku přibližně tisíce publikačních výstupů, které se objevily v impaktovaných časopisech; nejvýznamnější z nich byly publikovány v odborných časopisech s vysokým impakt faktorem jako např. *European Urology*, *The New England Journal of Medicine*, *American Journal of Transplantation*, *Lancet*, *Journal of the American College of Cardiology*, *Journal of the American Medical Association*, *Hepatology* a *European Heart Journal* (celkem šlo ve sledovaném období o 17 původních prací).

Lze shrnout, že LFP se dařilo naplnit většinu priorit, které si vytyčila ve strategických dokumentech. Mezi silné stránky a úspěchy LFP v oblasti vědecké a výzkumné činnosti počítá existenci jednoho koncentrovaného výzkumného tématu, který se zabývá vývojem náhrad funkce životně důležitých orgánů a tkání – do tohoto výzkumu je zapojen velký počet preklinických a klinických oborů, zásadní roli zde hraje experimentální výzkum; dále získání řady grantů v oblasti preklinického a klinického výzkumu; zapojení řady akademických pracovníků a doktorandů do mezinárodních výzkumných aktivit; účast v projektech 6. a 7. rámcového programu; získání finanční podpory z Operačního programu Výzkum a vývoj pro inovace a výstavba Biomedicínského centra. Do oblastí rozvoje výzkumu, na kterých je nutné dále pracovat, LFP řadí zapojení absolventů postgraduálního studia do rozvoje vědy a využití jejich potenciálu k ještě většímu zapojení do mezinárodních vědních programů; získávání mezinárodních grantů a zapojování nadějných postdoktorandů do teoretického a klinického výzkumu; problémem je i získávání nadějných mladých vědeckých pracovníků ze zahraničí, což je dáno výrazným podfinancováním vědy. Změna by v této oblasti mohla přijít v souvislosti se zahájením provozu Biomedicínského centra.

## LFHK

Vědecká činnost na LFHK má dlouhou tradici a široký záběr, který vyplývá z její velikosti a možnostmi spolupráce s ostatními významnými vědeckými organizacemi. Věda a výzkum probíhá na více než 40 ústavech a samostatných pracovištích.

Základním cílem fakulty ve sledovaném období bylo zkvalitnění vědecké a výzkumné činnosti a posílení postavení fakulty mezi lékařskými fakultami v České republice i mezi ostatními výzkumnými organizacemi. V Dlouhodobém záměru si pak fakulta vytyčila dílčí cíle – zaměřovala se na podporu kvalitního výzkumu teoretického i klinického, spolupráci na národní i mezinárodní úrovni zejména ve výzkumných projektech, zapojování studentů do výzkumu a podporu prezentace výsledků jejich činnosti nebo celkové zvýšení publikační činnosti všech akademických a vědeckých pracovníků.

Fakulta pro plnění těchto cílů zavedla sadu podpůrných opatření – vytvořila koordinační orgány pro lepší organizaci především větších a časově rozsáhlejších projektů, tato praxe se ale ukázala jako prospěšná i při řešení menších projektů. Fakulta také realizovala další opatření organizačního charakteru – opatření děkana upravující odměňování vědeckých publikací nebo změny v podmínkách pro předkládání doktorských dizertačních prací.

V oblasti financování vědeckých a výzkumných aktivit do roku 2010 postupně narůstal objem prostředků z výzkumných záměrů a také podíl prostředků z mezinárodních projektů (6. a 7. RP EU), v samotném závěru sledovaného období pak z programu PRVOUK. Podíl finančních prostředků na vědeckou a výzkumnou činnost na celkovém objemu výnosů byl stabilní – pohybuje se okolo 22 %. Objem dostupných prostředků umožňuje fakultě realizovat rozsáhlou vědeckou činnost, fakulta jej však nepovažuje za dostatečný pro další rozvoj. V současné době fakulta považuje za důležitou další snahu o diverzifikaci zdrojů financování vědecké a výzkumné činnosti, zejména prostřednictvím další realizace evropských projektů.

LFHK v letech 2005-2011 realizovala vlastní výzkumný záměr (*Využití experimentálních a klinických modelů metabolických procesů, výživy a farmakoterapie pro rozvoj poznání, klinickou praxi a ke zlepšení kvality života*), na dalších třech VZ spolupracovala. Výzkumné záměry znamenaly pro fakultu stabilní zdroj finanční podpory, významný pro rozvoj vědeckých kolektivů a umožnily také intenzivní zapojení mladých výzkumníků včetně studentů doktorského studia do vědecké práce. Realizace výzkumných záměrů se také projevila v nárůstu výstupů vědecké činnosti. V současné době fakulta realizuje projekt v rámci celouniverzitního programu PRVOUK – *Nové postupy v diagnostice a terapii civilizačních chorob a onemocnění spojených se stárnutím populace*.

Vedle výzkumných záměrů, které tvořily velmi podstatnou část zdrojů k pokrytí vědecko-výzkumné činnosti, byly nejdůležitějšími prostředky účelové podpory poskytnuté grantovými agenturami (IGA MZ ČR, GAČR, GAUK, grantové agentury MPO a MO ČR), mezi další zdroje patřily prostředky 6. a 7. rámcového programu a prostředky operačních programů (OP VpK a OP VaVpI). Mezi ostatní patřily prostředky MŠMT, Visegradského fondu a dalších.

Hlavní formou spolupráce mezi pracovišti LFHK, domácími a zahraničními organizacemi bylo vytvoření společných projektů. Příkladem může být spolupráce na projektech v rámci 6. a 7. rámcového programu, menší měrou došlo k vytvoření některých forem spolupráce v rámci mezinárodních studií (především v oblasti klinické medicíny). Na základě projektu CEPIN došlo k navázání kontaktů se zahraničními výzkumnými organizacemi (University of Hull, Kingston upon Hull, dále Norwich Research Park, Velká Británie), kde v prvním případě byla již uzavřena smlouva o vědecké spolupráci. V domácím prostředí byly blízkými partnery fakulty pražské lékařské fakulty a regionálně blízká pracoviště podobného zaměření (FNHK, FaF, Fakulta vojenského zdravotnictví Univerzity obrany).

LFHK považuje studentskou vědeckou činnost za přirozenou součást vědecké přípravy mladé generace a významně ji podporuje, a to na všech úrovních studia. Fakulta mezi lety 2004-2012 každoročně organizovala vědecké konference studentů doktorských studijních programů, a to na třech úrovních: vnitrořadní (každoroční celofakultní konference), domácí (*Královéhradecké postgraduální dny*) a mezinárodní (*International Medical Postgraduate Conference*, pořádaná každoročně, celkem proběhlo devět ročníků, kterých se zúčastňují vítězové národních konferencí z předních evropských pracovišť – Česká republika, Slovensko, Velká Británie, Rakousko, Německo, Polsko, Maďarsko, Slovinsko, Nizozemí, Chorvatsko a další). Vedle podpory účasti na konferencích se fakulta dále zaměřovala na zapojování doktorských (ale i magisterských) studentů do řešení výzkumných záměrů, projektu PRVOUK a ostatních grantových projektů, organizačně zajišťovala a podporovala vědecké stáže na Mayo Clinic v Rochesteru, vynikajícím studentům udělovala ceny děkana (Procházkova a Fingerlandova cena, resp. Blechova cena pro bakalářské studenty). Studenti dále také využívali možností GA UK a projektů SVV, grantové a zahraniční oddělení fakulty jim pomáhalo s přípravou projektu i žádosti, administrací projektu, a to po celou dobu trvání, či s vytvořením závěrečné zprávy. Vedení fakulty považuje tuto činnost za velmi významnou. Za doklad rozvoje studentské vědecké činnosti v letech 2004-2012 považuje např. pozitivní trendy, které lze vypočítat u studentských vědeckých konferencí: došlo ke zlepšení kvality prezentovaných prací, zvýšení úspěšnosti umístění studentů v různých soutěžních konferencích, nárůstu počtu prezentací v anglickém jazyce a celkově ke vzestupu zájmu studentů doktorských studijních programů o prezentaci výsledků své vědecké práce na vědeckých studentských konferencích doma i v zahraničí.

Na LFHK mezi lety 2004-2012 úspěšně proběhlo celkem 58 habilitačních a 32 jmenovacích řízení (v převážné většině případů se jednalo o zaměstnankyně/zaměstnance fakulty), a to zvláště díky řešení výzkumných záměrů, resp. v současné době projektu PRVOUK (zajištění finančních zdrojů, publikační činnost). Fakulta v této oblasti aktivně usilovala o odborné a personální zajištění všech svých pracovišť a ústavů s cílem dosažení co nejvyšší kvality. Zkoumané období na fakultě přineslo vyrovnané věkové zastoupení až mírnou tendenci ke snížení věkového průměru některých kategorií akademických pracovníků a začlenění těch, kteří se nově habilitovali/byli



jmenování do pozic vedoucích řešitelských týmů. Novým, a pro fakultu zajímavým prvkem je otázka obsazování pozic postdoktorandských pracovníků, která přinesla určitou obměnu především mladých vědeckých pracovníků. Vzhledem k potenciální možnosti jejich dalšího růstu a výchovy považuje fakulta projekty (např. *Podpora vytváření, rozvoje a mobility kvalitních výzkumně-vývojových týmů na Univerzitě Karlově* či *Zvýšení kapacity vědecko-výzkumných týmů Univerzity Karlovy prostřednictvím nových pozic pro absolventy doktorských studií*, oba hrazené ze Strukturálních fondů), které umožňují tyto aktivity, za velmi důležité.

Co se týče výstupů vědecké a výzkumné činnosti, na LFHK (stejně jako na ostatních lékařských fakultách) je výrazně převažujícím publikačním výsledkem články v oborově významných časopisech (s impakt faktorem), byť podporuje a oceňuje např. vysoce kvalitní původní monografie. Na fakultě v průběhu sledovaného období probíhalo interní hodnocení výsledků vědecké činnosti a byly zkvalitňovány postupy jejich evidence a analýzy; jeho společným rysem oproti celostátnímu hodnocení byla snaha více zohledňovat podíl jednotlivých autorů na celkovém výsledku.

## FaF

Rozvoj vědecké a výzkumné činnosti představoval pro fakultu zásadní prioritu v celém sledovaném období – je obsažen v Aktualizaci DZ na roky 2007-2010 i v novém DZ 2011-2015. Základním cílem fakulty bylo zkvalitňování vědy tak, aby se stala respektovanou institucí v celoevropském kontextu. DZ 2011-2015 pak stanoví řadu cílů, týkajících se zkvalitňování vědecké činnosti – zvyšování počtu publikačních výstupů, získávání grantů s důrazem na zahraniční projekty, spolupráce s partnerskými institucemi, přenosu výsledků vědecké činnosti do praxe i úrovně doktorského studia a kvalifikační úrovně akademických pracovníků. Základní vědecko-výzkumná orientace fakulty je zaměřena zejména na oblast léčiv a léků v jejich širokém chápání – z hlediska přírodovědného, medicínského, společenského, ekonomického apod.

V oblasti opatření na podporu vědecké a výzkumné činnosti se fakulta zaměřovala zejména na podporu publikační činnosti akademických pracovníků prostřednictvím motivačního programu. Podporovány byly zejména publikace v časopisech s impakt faktorem.

Podíl finančních prostředků z vědecké a výzkumné činnosti na fakultě na celkových výnosech v počátku sledovaného období mírně klesal, v závěru sledovaného období naopak stabilně rostl (v roce 2004 tvořil 26 % výnosů, v roce 2009 22 % a v roce 2012 již 36 %). Většinu z těchto prostředků tvořila institucionální dotace, její podíl na celku však zejména v závěru sledovaného období klesá. Poměrně významný zdroj finančních prostředků tvoří pro fakultu finance ze specifického výzkumu. I přes rostoucí podíl výnosů z vědecké a výzkumné činnosti považuje fakulta objem těchto prostředků spíše za nedostatečný – finanční prostředky přispěly k rozvoji těch vědních oblastí a témat, které fakulta považuje za zásadní, nebylo tomu však v optimální míře. Fakulta oceňuje možnost využívat finanční prostředky z evropských fondů (díky své mimopražské poloze), konstatuje však, že s využíváním těchto zdrojů je spojena neúměrná administrativní a byrokratická zátěž.

Fakulta v letech 2005-2011 řešila výzkumný záměr s názvem *Výzkum nových lékových struktur*. Na fakultě také působilo výzkumné centrum – *Nová antivirotika a antineoplastika* a centrum základního výzkumu – *Centrum molekulární biologie a fyziologie společenstev kvasinek*. Výzkumný záměr i výzkumné centrum významně přispěly k rozvoji vědecké a výzkumné činnosti – a tvořily také dominantní část finančních prostředků na vědu a výzkum. Do jejich realizace se zapojili nejen akademičtí a vědečtí pracovníci, ale také studenti doktorských studijních programů i studenti ze zahraničí. Výstupy tvoří řada publikací, včetně výsledků aplikovaného výzkumu (patenty). Po ukončení výzkumného záměru a výzkumného centra došlo k změně systému financování (PRVOUK), všechny výzkumné programy a směry výzkumu ale fungují i nadále.

I vzhledem k prostorové blízkosti byla nejčastějším vnitrouniverzitním partnerem FaF Lékařská fakulta v Hradci Králové, resp. FN, z domácích veřejných institucí pak Univerzita obrany (Fakulta vojenského zdravotnictví také sídlí v regionu), resp. ústavy AV ČR. Na řešení výzkumných úkolů se podílela také řada institucí ze soukromého sektoru, např. Generi Biotech, s.r.o. či Zentiva (též partner studentské vědecké konference, jeden ze sponzorů zahraničních studentských výjezdů, spoluorganizátor kurzů industriální farmacie), a také zahraničních vysokých škol (Greifswald, Jena, Halle, Petrohrad, Porto, Girona, Marburg, Záhřeb, Paříž, Zürich, Debrecín, Berlín, Antverpy, Utrecht).

FaF mezi lety 2004-2012 každoročně pořádala studentské vědecké konference, a to za účasti studentů všech stupňů studia (počet prezentací postupně narůstal), nejlepší práce se účastnily konference celostátní, resp. nadnárodní, a byly z nich publikovány abstrakty ve *Folia Pharmaceutica*. V letech 2011 a 2012 se pak uskutečnily první dva ročníky fakultní postgraduální konference za účasti více než padesáti studentů. Pozitivní roli v rozvoji studentské vědecké činnosti podle fakulty hrají celouniverzitní mechanismy podpory, projekty SVV a GA UK (fakulta každoročně pořádá seminář pro žadatele), byť v jejím v případě považuje za problematické, že i velmi kvalitní projekty někdy nejsou podpořeny (nízká úspěšnost). V podpořených projektech GA UK je nejvyšší zastoupení magisterských studentů z celé Univerzity Karlovy. Vedle toho fakulta tuto činnost studentů podporovala stipendii za publikační činnost, studenti za výsledky své práce každoročně získávali celou řadu ocenění (např. Cena za farmacii, ocenění za nejlepší prezentaci mladým vědcem od *The International Association of Environmental Analytical Chemistry* aj.).

Na FaF byl kvalifikační růst podporován cílenými výzvami směrem ke konkrétním pracovníkům a jejich nadřazeným, stimulací publikační činnosti či Rozvojovými programy MŠMT (např. projekty zaměřené na zvyšování jazykové vybavenosti vyučujících). V současné době je personální situace odlišná na jednotlivých pracovištích, v některých případech je kvalifikační růst nedostačující. Fakulta patří do skupiny čtyř fakult (dále LFHK, LFP, PŘF) Univerzity Karlovy, na nichž jsou řešeny dva projekty Strukturálních fondů, které jsou zacíleny na kategorii postdoktorandů.

V oblasti výstupů vědecké a výzkumné činnosti se fakulta zaměřovala především na články v kvalitních časopisech, zejména s impakt faktorem. Fakulta také při hodnocení kvality své publikační činnosti zohledňuje citace a aplikační výstupy. Fakulta při hodnocení výsledků i přes kritické výhrady pracovala s výsledky HVVO, a to zvláště kvůli vysokému podílu výsledků v impaktovaných časopisech (tři čtvrtiny v dosud posledním hodnocení, tj. nejvíce v rámci celé Univerzity Karlovy).

## FF

Rozvoj vědy na fakultě byl zásadní prioritou – výrazná orientace na vědu a výzkum se projevuje zejména od roku 2006. Fakulta se zaměřila na zvýšení kvality výstupů vědecké a výzkumné práce, navýšení a diverzifikaci finančních zdrojů na vědu a výzkum i na propojování vědy a výzkumu se vzdělávací činností. Strategickou prioritou fakulty ve sledovaném období byla podpora oborů a specializací se špičkovými výsledky, podpora vytipovaných nových oborů a specializací, podpora vytipovaných „malých oborů“. K nejdůležitějším prioritám lze přiřadit též snahu o změnu věkové struktury vědeckých týmů, zejména formou podpory mladých vědeckých pracovníků. Mezi další priority řadí fakulta podporu zapojení do velkých domácích i mezinárodních projektů, podpora aplikovaného výzkumu u oborů, které pro něj mají přirozené předpoklady, důraz na kvalitní vědecké výstupy a publikační činnost, aktivní grantová politika za účelem rozvoje vícezdrojového financování, příprava efektivního systému vnitřního přerozdělování prostředků na vědu a výzkum s důrazem na ocenění kvality výstupů, prezentování vědeckých výsledků navenek.

Od roku 2004 se fakulta zaměřovala na rozvoj vědních oborů – šlo nejen o tradiční obory (egyptologie, sinologie, dějiny některých národních literatur, lingvistika a fonetika apod.), ale i o obory

relativně mladé (korpusová lingvistika, hospodářské a sociální dějiny) a také o obory zcela nové. Fakulta se také zaměřila na podporu dlouhodobé, promyšlené práce badatelských týmů na úkor živelného a roztržitého výzkumu jednotlivců. Vedle již existujících týmů s vynikajícími výsledky (egyptologie, Český národní korpus) tak vznikaly týmy nové (např. badatelské týmy literárněvědné, lingvistické apod.).

Ve sledovaném období došlo na fakultě k proměně konceptu institucionální vědy: z původních, často nekoordinovaných a také individuálních projektů a badatelských programů došlo vlivem koncepčního přístupu při respektování změny vnějších podmínek k rozvoji vědy založeném na vyšší míře plánování, a to především prostřednictvím akcentů na vícezdrojové financování. Důležitým novým faktorem byla změna vnějšího prostředí systému vědy v ČR v podobě přechodu na kvantitativní hodnocení vědy (*Metodika*). Důsledky tohoto systému akcentujícího kvantitu (navíc výrazně opomíjející adekvátní hodnocení těch výstupů, které jsou pro fakultu dominantní, jako např. monografie a příspěvky ve sbornících) před kvalitou ovšem fakulta hodnotí velmi rozporuplně, v některých případech se mohly negativně promítnout i do kvality vědecké práce na fakultě.

Nové vedení fakulty v roce 2006 stanovilo v oblasti financování cíl zajistit vícezdrojové financování vědeckých a výzkumných aktivit. Toho se fakultě podařilo kombinací různých opatření (samostatný grantový referát, aktivní motivace akademických pracovníků i studentů), která vedla k postupnému navyšování objemu získávaných finančních prostředků. Finanční zdroje vědecké a výzkumné činnosti tvořily zejména v počátku finanční prostředky z výzkumných záměrů. Ke konci roku 2011 došlo k ukončení výzkumných záměrů a k jejich nahrazení institucionální dotací na podporu koncepčního rozvoje vědy a výzkumu. Tento systém přinesl pokles finančních prostředků od roku 2012, fakulta řešila do konce roku 2011 5 výzkumných záměrů v celkovém každoročním objemu přibližně 95-125 milionů Kč.

Co se týče dopadů samotných výzkumných záměrů na rozvoj vědecké činnosti na fakultě, výzkumné záměry umožnily rozvoj podstatných oborů a oblastí, zároveň však není možné přínos výzkumných záměrů hodnotit jednoznačně u všech – skutečný přínos byl do jisté míry limitován příliš velkým rozsahem týmů, resp. projektů samotných. Fakulta hodnotí velmi pozitivně dopady programu Centra základního výzkumu, které vytvořilo vhodné základy pro další rozvoj badatelských aktivit.

Relativně stabilní a pro FF UK díky vysoké úspěšnosti žádostí vydatný zdroj financování prostřednictvím výzkumných záměrů (5-6 letý cyklus) byl nahrazen systémem, který sice znamenal snížení absolutního objemu finanční podpory, nicméně umožnil fakultě po určité době opět revidovat a přiměřeněji distribuovat finanční podporu. Fakulta také přechod na nový způsob financování využila k hodnocení dosavadních vědecko-výzkumných týmů a k případné revizi jejich velikosti, složení i oborového zaměření.

Fakulta ve sledovaném období dokázala poměrně úspěšně využívat i další zdroje podpory vědecké a výzkumné činnosti. Jednalo se o zdroje tradiční (dominantním zdrojem byla GA ČR), ale i zdroje nové (Program aplikovaného výzkumu a vývoje národní kulturní identity NAKI, Rámcové programy EU). Fakulta se v závěru sledovaného období zapojila také do mezioborových projektů Excellence v základním výzkumu. FF zároveň plánuje zintenzivnit využívání prostředků zejména z evropských zdrojů – v současné době jsou největšími překážkami administrativní náročnost projektových přihlášek a také vysoká míra adaptace akademických a vědeckých pracovníků na domácí zdroje (GA ČR).

Ve sledovaném období také došlo k rozvoji spolupráce fakulty s řadou pracovišť. Na úrovni vnitrouniverzitní se jednalo o lékařské fakulty, PedF, FSV, FTVS, MFF a PF – charakter spolupráce se přitom výrazně odvíjel od oborové příbuznosti jednotlivých výzkumných témat. Na národní úrovni pak fakulta spolupracuje s oborově příbuznými ústavy AV ČR a také českých vysokých

škol. Spolupráce se zaměřuje například na společné grantové projekty nebo rozsáhlejší konference. Na úrovni mezinárodní pak fakulta spolupracuje s řadou institucí po celém světě – především v evropském kontextu těží z faktu, že jde o jednu z největších evropských filosofických fakult. Spolupráce v Evropě se významně orientuje na německé univerzity a další výzkumné instituce, partneři fakulty ale pocházejí i z Polska, Francie, Rakouska, Dánska nebo Finska. Mimoevropská spolupráce je formována širokým spektrem oborových zaměření na fakultě – fakulta spolupracuje s institucemi např. z Egypta a Súdánu, Japonska, Číny a Koreje, ale také Mexika, Peru, Chile nebo USA. V závěru sledovaného období se mezinárodní spolupráce začíná orientovat i na oblast doktorského studia – dvojí vedení doktorátů (co-tutelle). Tyto formy spolupráce jsou rozvíjeny ve spolupráci s univerzitami z Francie, Německa, Polska a Itálie.

Další fakultní prioritou je podpora studentské vědecké činnosti. Fakulta se v této oblasti zaměřuje zejména na podporu výzkumné činnosti studentů v magisterských a doktorských studijních programech. Významnou pozornost věnuje fakulta zapojování studentů do programu GA UK – grantový referát pořádá pro studenty semináře a aktivně je o možnostech zapojení do GA UK informuje. Kromě využívání GA UK zřídila fakulta také vlastní systém vnitřních grantů, podporovaný výrazně ze stipendijního fondu fakulty. Fakulta také udílí Cenu Jana Palacha, která je mj. udělena za vynikající samostatnou publikační činnost a také za mimořádně kvalitní ročníkové nebo kvalifikační práce.

Fakultní cíle v oblasti kariérního růstu akademických a vědeckých pracovníků se zaměřovaly zejména na mladší akademickou generaci – post-doky a akademické pracovníky připravující se na habilitaci. Problematice habilitací a profesur fakulta proto ve sledovaném období věnovala značnou pozornost, a to jak v otázce zajištění akreditací, tak vlastního průběhu habilitačních a jmenovacích řízení. Na počátku sledovaného období se fakultě podařilo vyřešit neuspokojivou situaci týkající se akreditací habilitací a jmenovacích řízení zejména díky sloučení malých oborů do větších celků. V říjnu 2006 ustavila fakulta samostatné akreditační oddělení a příprava akreditačních žádostí všech stupňů začala být centrálně řízena při maximálním respektování požadavků Akreditační komise a též specifčnosti oborů pěstovaných na fakultě. Věková struktura akademických pracovníků je v současné době na fakultě poměrně rovnoměrně rozložena, s výjimkou některých velmi malých pracovišť.

Výstupy vědecké a výzkumné činnosti fakulty tvoří především původní monografie a články v prestižních oborových (domácích i mezinárodních) časopisech, v případě některých společenskovedních oborů jde i o časopisy s impakt faktorem. Fakulta řadí mezi významné výstupy vědecké a výzkumné činnosti i nejrůznější ocenění, aktivní účast na významných konferencích, výstavy, semináře, apod. Fakulta vydávala ve sledovaném období přibližně 1 700 publikací ročně (článků v časopisech, monografií, kapitol v monografiích, statí ve sbornících, disertačních prací). Významným momentem v oblasti publikační činnosti byl vznik samostatného fakultního nakladatelství. To se zaměřuje jednak na vydávání odborných monografií (šest edičních řad) a čtrnácti fakultních časopisů.

## **PřF**

Přírodovědecká fakulta je jednou z největších a nejvýznamnějších vědecko-výzkumných institucí v České republice. Vědecko-výzkumné aktivity jsou pro ni klíčovou činností, která je navíc, zejména v doktorském a magisterském stupni, neoddělitelně spjata se studijní oblastí.

Za hlavní rozvojové priority fakulty v oblasti rozvoje vědy a výzkumu lze pro období let 2004-2012 PřF považovat cílenou profilaci fakulty s důrazem na kvalitní vědeckou práci v přírodovědných oborech; integraci fakulty do evropského badatelského a zároveň vzdělanostního prostoru, zejména s důrazem na vědeckou a výzkumnou práci studentů, především doktorského stupně studia; úsilí o zvýšení výkonnosti fakulty ve vědě a výzkumu, měřitelné primárně nárůstem počtu publikací v oborově nadprůměrných a špičkových impaktovaných časopisech; úsilí

o zvýšení aktivity a úspěšnosti v mezinárodních grantových soutěžích, zejména v programech ERC Starting Grants a Advanced Grants a dalších oblastech Rámcových programů Evropské unie; zvýšení transferu poznatků do aplikační sféry a spolupráce s konkrétními realizačními firmami; a konečně vybudování nových výzkumných infrastruktur (BIOCEV, kampus Albertov).

Za účelem dosažení uvedených záměrů PŘF mj. přijala celou řadu podpůrných opatření, z nichž lze jmenovat například transparentní nastavení interního rozdělení doplňkových nákladů vědeckých projektů, přístup fakulty k čerpání mzdových prostředků v případě projektů financovaných tzv. full-cost modelem (vytváření tzv. mzdových incentív, jež v praxi vedou k vyšším nenárokovým složkám mzdy u akademických pracovníků, kteří jsou schopni zabezpečit mzdové prostředky pro část svého pracovního úvazku z grantových projektů), vnitřní rozdělování institucionálních prostředků na vědeckou činnost na základě výkonových parametrů či v poslední době (od roku 2011) program STARS, kterým fakulta kombinací institucionálních a účelových prostředků finančně podporuje talentované studenty jednotlivých doktorských oborů.

PŘF v období let 2004-2012 v rámci Univerzity Karlovy náležela k neúspěšnějším co do objemu získaných prostředků na vědu a výzkum a též k fakultám s nejvyšším podílem výnosů v oblasti vědecké činnosti na celkových výnosech – v roce 2012 již prostředky na vědeckou činnost tvořily nadpoloviční část z celku výnosů (na počátku zkoumaného období šlo přitom přibližně o třetinu). Již pouze podle prostředků tak lze konstatovat, že PŘF je fakultou s výraznou vědeckou orientací.

Vedle výzkumných záměrů, výzkumných center a center základního výzkumu PŘF mezi lety 2004-2012 řešila několik stovek grantových projektů, zvláštní pozornost přitom věnovala Evropským programům, kde se jí z Rámcových programů podařilo získat podporu pro 24 projektů.

PŘF na základě společných projektů, ale i na neformální bázi spolupracovala s řadou významných institucí: excelentní publikace publikovala např. ve spolupráci s Universiteit Gent, Université Pierre-et-Marie-Curie, Centre national de la recherche scientifique, Eberhard Karls Universität Tübingen, Universität Zürich, Yale University, J. Craig Venter Institute či Purdue University. Ve vztahu k aplikovanému výzkumu byly pro PŘF nejdůležitější ty spolupráce, jež vyústily do společných projektů s firmami – konkrétně se jednalo např. projekt 7. RP *Development of an innovative, completely automated antifouling test system for professional examinations of marine coatings*, na nichž se podílely firmy PPG Industries a Electronics Design, dalším partnerem byla například firma AGICO Brno. Mezi domácími partnery lze za nejvýznamnější považovat spolupráci s ústavu AV ČR, jejímž výrazem bylo více než 250 společných projektů včetně přípravy projektu Biocev.

Veškeré dostupné údaje za období let 2004-2012 ukazují, že úzká vazba mezi vědeckou a vzdělávací činností v doktorských a navazujících magisterských studijních oborech je trvalou a určující vlastností PŘF, vlastností, která byla a nadále je soustavně rozvíjena: např. z celkové podpory na specifický vysokoškolský výzkum fakulta od roku 2009 získává největší část ze všech fakult Univerzity Karlovy (v roce 2012 tyto prostředky tvořily přibližně čtrnáct procent všech prostředků, které byly PŘF poskytnuty na vědeckou činnost), fakulta též každoročně podává nejvíce žádostí o podporu do GA UK, podle dostupných údajů se v roce 2012 projektů řešených díky podpoře GA UK účastnilo více než čtyři sta a projektů financovaných ze specifického vysokoškolského výzkumu téměř tisíc studentek a studentů, a to jak doktorského, tak i navazujícího magisterského a bakalářského stupně. Podle údajů z *Hodnocení výsledků výzkumných organizací 2012*, které postihuje období let 2007-2011, vznikla pětina bodovaných výsledků PŘF i díky prostředkům specifického vysokoškolského výzkumu. Převážnou část z nich, více než sedmdesát procent, přitom tvoří články v impaktovaných časopisech. Studenti za svou práci též získali řadu ocenění.

V oblasti akademických kvalifikací se PŘF na počátku zkoumaného období (léta 2004-2006) potýkala s nejasně formulovanými či nedostatečně náročnými oborovými kritérii pro habilitační

a jmenovací řízení, která ne zcela reflektovala realitu přírodovědných oborů, a v některých případech odrazovala pracovníky od podání habilitací/profesorů a zhoršovala tak kvalifikační strukturu fakulty, a vysokým průměrným věkem docentů a profesorů fakulty a vysokým věkem uchazečů o tyto pozice v okamžiku zahájení řízení. Díky řadě opatření (formulace minimálních doporučených kritérií, motivování a oslovování akademických pracovníků) se fakultě podařilo tuto situaci zlepšit.

Ve vztahu k výsledkům vědecké práce PŘF náleží k největším výzkumným organizacím v České republice: podle posledního *Hodnocení výsledků výzkumných organizací* se podílela na třech procentech výsledků, které díky výzkumným organizacím v České republice vznikly, významného podílu dosáhla PŘF ve skupinách oborů vědy o Zemi (patnáct procent), biologické vědy (dvanáct procent) a chemické vědy (jedenáct procent). V letech 2004-2012 došlo na PŘF k výraznému rozvoji publikační aktivity, zejména pokud jde o publikace v impaktovaných časopisech: vzrostl nejen jejich počet (PŘF se podle údajů z posledního HVVO podílela na sedmi procentech tohoto typu výstupů, které vznikly z příspěvím institucí z České republiky) či podíl na celku publikačních výstupů fakulty, ale zvýšil se i podíl publikací v oborově špičkových časopisech s relativně vysokými hodnotami impakt faktoru v jednotlivých oborových skupinách (např. v letech 2010, 2011 a 2012 se fakulta podílela na 50, 62, resp. 69 člancích v časopisech, jejichž impakt faktor přesáhl hodnotu pět). V průběhu zkoumaného období též fakulta rozvíjela systém vnitřní evaluace této oblasti.

Na tomto základě lze shrnout, že PŘF se dařilo naplňovat záměry, které si vytyčila ve strategických dokumentech. Za nejvýznamnější úspěchy v oblasti vědy a výzkumu sama PŘF v období let 2004-2012 považuje:

- podstatný nárůst vědecké aktivity reflektovaný zejména rostoucím počtem publikací v prestižních časopisech;
- trvalou vysokou úspěšnost pracovníků fakulty v národních grantových soutěžích v oblasti vědy a výzkumu;
- postupně se zvyšující počet udělených a úspěšně řešených projektů v rámci evropských grantových programů;

Fakultě se naopak v letech 2004-2012 nepodařilo realizovat dlouho plánovanou investiční výstavbu v rámci kampusu Albertov.

Mezi své silné stránky PŘF počítá:

- úzké propojení vědecko-výzkumných aktivit se studiem: práce studentů v laboratořích, jejich vysoký podíl na řešení grantových projektů i na publikačních výstupech fakulty dlouhodobě jsou přidanou hodnotou, například také ve srovnání s neuniverzitními výzkumnými institucemi v České republice.
- existenci a dynamiku výzkumných týmů fakulty, které se aktivitou jednotlivých akademických i vědeckých pracovníků autonomně strukturují v závislosti na vývoji oborů i na konkrétních projektech, a které tvoří základní prostředí, v němž vznikají kvalitní výsledky.
- nadnárodní, typicky pak globální kontext, v němž PŘF pěstuje obory studia. Maximální oproštěnost od národních měřítek umožňuje dosahovat v řadě oborů skutečné excelence.

Fakulta nicméně pocítuje dva aspekty vědecko-výzkumných aktivit, které je třeba efektivně řešit tak, aby se úroveň vědy a výzkumu na PŘF mohla nadále zvyšovat. V první řadě je nutné do budoucna efektivně posílit a rozvinout spolupráci s firemním sektorem při řešení konkrétních společných projektů. Druhým aspektem je současná nevyhovující situace v oblasti infrastruktury a prostorové situace fakulty.

## **MFF**

Fakulta má jasně definované prioritní oblasti rozvoje, motivační systém pro své pracovníky, v rámci národních i mezinárodních výsledků patří k nejúspěšnějším institucím v ČR. Matematika na MFF UK v Praze se jako jediný exaktní či přírodovědný obor v ČR zařadila do skupiny excellence v prestižním žebříčku *CHE Excellence Ranking 2010* německého Centra pro rozvoj vysokého školství. Obory Matematika a Fyzika na UK byly úspěšné i v dalším prestižním celosvětovém žebříčku *Academic Ranking of World Universities (ARWU)* a umístily se v letech 2012 a 2013 mezi nejlepšími 200 institucemi, obdobně se v letech 2011-2013 v *QS World University Rankings by Subject (QS)* umísťovaly mezi nejlepšími 200 institucemi obory Matematika a Statistika a operační výzkum na UK. Přes tyto nesporné úspěchy v mezinárodním srovnání fakulta hodnotí postavení některých svých týmů jako ne zcela konkurenceschopné.

Každá ze sekcí (fyzikální, inženýrská i matematická) přijala již na počátku sledovaného období v koordinaci s vedením fakulty motivační opatření, která zohledňují specifiku jednotlivých oborů – pro své pracovníky i pro zapojování studentů, doktorandů i postdoktorandů do vědecké práce včetně začleňování do vědeckých týmů.

Fakulta získává na vědu a výzkum více než polovinu z celkových výnosů. Jejich podíl ve sledovaném období rostl, pohyboval se mezi 43 % a 63 %. Vysoký podíl prostředků na vědu a výzkum (12-14 %) získává MFF i ve srovnání s ostatními fakultami UK, v rámcových programech EU byla její účast ve sledovaném období jedna z nejvyšších v rámci UK.

Ve sledovaném období řešila MFF šest výzkumných záměrů. VZ přinesly finanční podporu ve výši jedné třetiny příjmů na vědu a výzkum, byly získány i investiční prostředky. I když se zcela nezdařil původní záměr, integrovat výzkum v každé sekci do jednoho směru, příprava VZ přispěla v jednotlivých sekcích k větší integraci výzkumného snažení. Záměr integrace výzkumných témat v jednotlivých sekcích byl naplněn přípravou programů PRVOUK (od roku 2012), kdy vznikly tři programy rozvoje vědních oblastí – po jednom pro každou sekci.

Podobnou roli jako VZ sehrály projekty Center základního výzkumu (LC). Kromě finančních přínosů a řady zajímavých výsledků se podařilo přirozenou cestou zapojit mladé pracovníky do vědeckých týmů fakulty a úspěšně rozvinout mezinárodní kontakty. Určitou kompenzaci po jejich ukončení přinesl program na podporu excelence v základním výzkumu GAČR a zejména soutěž UNiverzitních výzkumných Center – UNCE. MFF řeší kromě tří výše uvedených programů PRVOUKu dva, na kterých spolupracuje s dalšími fakultami UK. Úspěšná byla ve čtyřech projektech UNCE.

V roce 2010 získal tým pracovníků MFF UK první matematický grant Evropské výzkumné rady (ERC grant) v rámci zemí bývalého východního bloku. Přesto fakulta hodnotí svoji dosavadní účast v této soutěži jako méně úspěšnou – tento Starting grant byl po roce a půl řešení na MFF UK převeden na University of Warwick, kde byla řešiteli mj. nabídnuta profesura. Tři další projekty z MFF prošly sice náročným hodnocením ERC, v posledním kole ale nebyly z důvodů nedostatku finančních prostředků podpořeny. Díky národní soutěži ERC.CZ však nakonec získaly finanční prostředky v plné výši. Fakulta velmi vítá iniciativu UK směřující k podstatnému zlepšení přípravy potenciálních žadatelů o tyto prestižní granty – nedávné úspěchy žadatelů o ERC Advanced granty z MÚ AV ČR naznačují, že aktivita v tomto směru by mohla přinést ovoce.

Zahraniční spolupráce MFF je velmi rozsáhlá, zváni jsou pracovníci MFF do zahraničí, významní zahraniční odborníci přijíždějí na fakultu. V oblasti zahraniční spolupráce má MFF jasnou a consistentní politiku – zaměření na spolupráci v rámci velkých infrastruktur a experimentálních center (včetně středisek evropské road map), účast v rámcových programech a získávání grantů ERC. Za důležitou formu spolupráce považuje MFF smlouvu s Fulbrightovou komisí na podporu a spolufinancování *Fulbright – Charles University Distinguished Chair at Faculty of Mathematics and Physics*, která ji umožní získat (zaplatit) významné zahraniční odborníky. V ČR pak jsou hlavními partnery MFF jak některé české (technické) univerzity (ČVUT) tak a odpovídající ústavy Akademie věd. Z výsledků vzniklých se zapojením některého českého partnera se AV ČR podílela na 80 %. V rámci UK spolupracuje s PřF, FF, FSV a CERGE. V oblasti aplikovaného výzkumu se MFF angažuje jednak v rámci „velkých infrastruktur“, dále získala řadu projektů financovaných MPO či grantovou agenturou TA ČR.

Zásadní prioritou MFF je kvalitní doktorské studium. Podíl studentů doktorského studia v roce 2012 činil 26 % (na UK 16 %). MFF motivuje své studenty, aby se zapojovali do interních univerzitních grantových soutěží GAUK a soutěž SVV, tyto prostředky se plně využívají ve prospěch doktorandů případně magisterských studentů.

MFF věnuje významnou pozornost rozvoji svých akademických pracovníků a jejich kvalifikačnímu. Dlouhodobým cílem bylo postupné zvyšování kvalifikační úrovně učitelského sboru MFF při současném snižování jeho věkové struktury ve všech kategoriích. To se částečně podařilo, velká pozornost byla věnována postdoktorandům, byla vytvořena pozice postdoc s daným statutem. Nicméně ne vždy se v rámci existujících projektů postdoc dařilo nalézt kvalitním kandidáty či vybraní mladí vědci na MFF nenastoupili. V roce 2012 MFF úspěšně využila projekt UNCE. Další prioritou bylo stimulovat pracovníky MFF k získávání prestižního vědeckého titulu DSc. Každoročně se podařilo tento prestižní vědecký titul získat 1-2 pracovníkům.

Ohledně své vědecké produkce si fakulta si stanovila tři zásadní cíle:

- dále zintenzivnit vědeckou činnost, klást důraz na publikace v časopisech s impakt faktorem,
- zvyšovat kvalitu výstupů vědecké práce a
- aktivně se zúčastnit přípravy reformy financování vědecké činnosti a zlepšování zákonného rámce na národní úrovni.

V HVVO produkce pracovníků MFF představuje zhruba jednu šestinu výsledků (a zhruba jednu čtvrtinu bodů) Univerzity Karlovy, dominantní podíl představují publikace v časopisech s impakt faktorem, monografie a v oblasti informatiky i příspěvky v mimořádně kvalitních konferenčních sbornících.

MFF se aktivně zapojila do přípravy hodnocení výsledků výzkumných organizací (tzv. *Metodiky*) a snažila se korigovat ne zcela šťastně nastavené kroky. Zkušenosti MFF s Metodikou pak mohla pro svoji vnitrouniverzitní politiku rozdělování finančních prostředků na vědeckou a výzkumnou činnost využít i UK. Vyjádřením výsledků práce jsou významné objevy i četná národní a mezinárodní ocenění pracovníků MFF.

Z hlediska svého dalšího rozvoje, chce fakulta postupovat v nastoupené cestě, mezi hlavní priority současného vedení fakulty patří mezinárodní spolupráce a větší otevřenost MFF mezinárodnímu prostředí. Aby nastoupený trend mohl i nadále pokračovat, považuje MFF za žádoucí, aby existovala dlouhodobá koncepční politika státu v oblasti vědy a výzkumu s garancí nárůstu finančních prostředků při kvalitních výsledcích. Totéž pak na úrovni univerzity, zejména stabilní a transparentní politiku přidělování prostředků na vědu a výzkum.



## PedF

V souladu se strategickými dokumenty byl pro PedF prvořadým úkolem rozvoj vědecké, výzkumné, umělecké a další tvůrčí činnosti a cíl „*stát se vůdčím nositelem bádání napomáhajícího žádoucímu vývoji vzdělávací soustavy ČR a proměně školy v souladu s cíli společnosti vědění*“.

V oblasti přístupu k badatelské činnosti ve sledovaném období lze říci, že v počátečním období spíše deklarovaný zájem o integraci (viz DZ 2004-2006 a DZ 2007-2010) je v posledních letech důsledně prosazován. Fakulta usiluje o co nejtěsnější propojení výzkumu v rámci oborových didaktik a vědeckého rozvoje oborů, které tvoří základ učitelského vzdělávání, dále propojení oborových didaktik s vědami o výchově a vzdělávání. Zároveň se snaží o propojení svého výzkumu s bádáním dalších fakult, které připravují budoucí učitele.

Zaměření hlavních badatelských činností bylo integrováno především do následujících oblastí: perspektivy rozvoje vzdělávání ve společnosti vědění; determinanty, podmínky a realizační strategie rozvoje české školy pro společnost vědění; didaktická transmise a transformace poznání v podmínkách narůstajícího významu vzdělání, se zřetelem ke konkrétním vzdělávacím obsahům a metodickým postupům; proměny edukačního prostředí v kontextu rozvoje informačních a komunikačních technologií; význam umění a estetického prožívání pro kultivaci osobnosti a její smysluplnou životní orientaci; charakteristiky psychického rozvoje současných dětí a mládeže, zkoumání možností pozitivního ovlivňování jejich vzdělávací úspěšnosti a eliminace překážek, které se tomu kladou do cesty; problematika výuky a perspektiv uplatnění talentovaných dětí a mládeže; přístupy k učiteli jako k vůdčímu aktéru proměny současné školy, analýza kompetencí zajišťujících kvalitu učitelského povolání; perspektivy výchovy, vzdělávání a společenského začleňování lidí se speciálními vzdělávacími potřebami.

PedF uváděla postupně v život (zejména druhé polovině hodnoceného období) celou řadu podpůrných opatření. Zavedla systém hodnocení vědy, podle nějž katedry a ústavy získávají v rámci střediskového hospodaření finanční prostředky za a na svou vědeckou činnost, dále motivační odměnu 5 000 Kč pro zpracování náročných grantových žádostí pro neúspěšné žadatele, Autorská čtení a vnitřní sabatikly. Tato opatření se fakultě osvědčila. Důležité je taktéž zapojení všech odborných pracovišť *do programu PRVOUK a soutěže pro studenty spojené s cenou děkanky*. V roce 2012 bylo zřízeno místo manažera vědeckých projektů, vzhledem ke krátké časové působnosti, nelze výsledky zatím hodnotit.

V hodnoceném období získávala fakulta prostředky na rozvoj vědecké činnosti z různých zdrojů, z nich nejdůležitější byly institucionální prostředky z výzkumných záměrů a Centra základního výzkumu školního vzdělávání, v současné době z celouniverzitní úrovně na základě prostředků přidělených UK na základě *Metodiky HVVO* v rámci programů PRVOUK a UNCE, dále prostředky na vědeckou činnost studentů (zejména ze soutěží GAUK a SVV) a účelové prostředky (granty) získané z GA ČR, dříve i GA AV, MŠMT, MK a ze zahraničí, např. z rámcových programů. Z celouniverzitních mechanismů podpory se nejvíce osvědčil program PRVOUK, UNCE a grantové soutěže pro podporu studentské vědecké činnosti – GA UK a SVV.

V roce 2005 se PedF nepodařilo získat výzkumný záměr a tím došlo k poklesu celkového objemu prostředků na vědeckou činnost o téměř 60 %. Situace se mírně zlepšila v roce 2007, kdy PedF získala *VZ Učitelská profese v měnících se požadavcích na vzdělávání*. Nicméně až do roku 2010 se nedostala fakulta na úroveň financování vědecké a výzkumné činnosti roku 2004. Teprve v letech 2011 a 2012, kdy se pravděpodobně již projevil výsledky změn v hodnocení vědeckého výkonu jednotlivých pracovišť navázané na jejich finanční ohodnocení, překročila PedF UK úroveň finančních prostředků roku 2004 o zhruba 16 % (2011), resp. o téměř 60 % (2012). V roce 2012 tak PedF na badatelskou činnost získala více než 45 milionů Kč (oproti 28 milionům v roce 2004). Na nárůstu se nejvyšší měrou podílely prostředky získané HVVO, zvýši-

ly se i prostředky specifického výzkumu.

Hlavní osu badatelské činnosti tvořily na PedF UK výzkumné záměry. Šest původně řešených VZ skončilo v roce 2004. Nový výzkumný záměr *Učitelská profese v měnících se požadavcích na vzdělávání* (od roku 2007) sehrál v rozvoji badatelské činnosti na PedF UK zásadní roli. Výzkum byl integrován směrem k podpoře přípravy učitelů a jejich dalšího vzdělávání. VZ poskytl prostor i pro ověřování efektivnosti strukturovaného studia učitelství z hlediska zvládnutí požadavků praxe. Na základě výsledků VZ byla formulována expertní stanoviska a doporučení pro vzdělávací politiku a decizní sféru, záměr dále přinesl nové poznatky o proměnách učitelské profese, vytvořil teoretické zázemí pro změny kurikula učitelského vzdělávání, byl vytvořen model *Standardu kvality výkonu učitelské profese*, byla rozvíjena metodologie oborově didaktického a psychologického výzkumu apod. Výzkumný záměr významně přispěl ke spolupráci a integraci vědecko-výzkumné i pedagogické činnosti pracovišť nejen na PedF UK, ale i v rámci Univerzity Karlovy (zejména s FF UK a PŘF UK). Na řešení se podílel široký interdisciplinární tým z oborů pedagogika, psychologie, oborových didaktik a filozofie výchovy. Důležité bylo zapojení studentů doktorského studia. Na výzkumný záměr navázaly programy PRVOUK, na nichž participuje většina akademických pracovníků a od nichž si fakulta slibuje rozvoj oborových didaktik a jejich větší propojení s pedagogicko-psychologickými disciplínami pěstovanými na fakultě i pokračování spolupráce v rámci univerzity. PedF se účastní tří programů, z toho jeden koordinuje (*Škola a učitelská profese v kontextu rostoucích nároků na vzdělávání*).

Vedle řešení VZ vzniklo na PedF UK *Centrum základního výzkumu školního vzdělávání*. Činnost Centra přispěla k rozvoji teorii transformace vzdělávání, byla zpracována komparace transformačního procesu v postsocialistických zemích střední Evropy, probíhal komparativní výzkum školního vzdělávání, výzkumy názorů veřejnosti na školu a vzdělávání, výzkumy fungování české školy v jejím reálném prostředí. Zásadním odborným přínosem činnosti Centra byl rozvoj metodologie empirických výzkumů školního vzdělávání a propracování nových metod a přístupů, zvláště vícečetné případové studie. Centrum dále přispělo ke stabilizaci výzkumného pracoviště (týmu) a dalo profesní perspektivu doktorandům a mladým výzkumníkům. Na úspěšnou působnost Centra navazuje univerzitní centrum excelence (UNCE) s názvem *Centrum výzkumu základního vzdělávání*, zacílené na výzkum věnovaný utváření základů vzdělanosti v období povinné školní docházky. Výzkum se zaměří na utváření základů vzdělanosti v období povinné školní docházky, zároveň bude hledat odpověď na otázku, proč se zhoršují výsledky českých žáků v mezinárodních srovnáních.

Kromě výzkumných záměrů, PRVOUKů, projektů center základního výzkumu a excelence PedF zahájila mezi lety 2004-2012 řešení celkem čtyřiceti dvou dalších rezortních, mimorezortních a zahraničních projektů financovaných zejména z veřejných grantových agentur, především GA ČR. Na řešení části z nich fakulta spolupracovala s AV ČR, resp. s Masarykovou univerzitou v Brně. Mezi lety 2012-2018 je PedF garantem významného projektu financovaného GA ČR: *Vztahy mezi dovednostmi, vzděláváním a výsledky na trhu práce: longitudinální studie*, který je řešen ve spolupráci s Národohospodářským ústavem AV ČR a Národním vzdělávacím fondem.

S rozvojem vědy a výzkumu úzce souvisí i úspěšné rozvíjení mezinárodní spolupráce. Průběžně docházelo k růstu počtu mobilní akademických pracovníků i růstu počtu zahraničních institucí, s nimiž pracoviště fakulty vstoupila do řešení mezinárodních projektů a dalších forem spolupráce. Zapojení do zahraničních výzkumných projektů však bylo nízké: vedle sedmi menších projektů se fakulta zapojila do projektu *Enhancing literacy development in European languages (ELDEL)* podpořeného z RP EU. Tento projekt měl pro PedF velký význam jak z hlediska obsahové stránky, tak i vzhledem k tomu, že byl zaměřen na mladé, začínající vědkyně/vědce (podprogram *Marie Curie Initial Training Network*). Od roku 2013 se fakulta podílí na řešení dalšího projektu RP EU *Making Persons with disabilities Full Citizens: New Knowledge for an Inclusive and Sustainable European Social Model (DISCIT)*.

Cílem strategických dokumentů PedF bylo propojení výzkumů, realizovaných na fakultě, s výzkumy realizovanými partnery na jiných fakultách univerzity, připravujících učitele, na pedagogických fakultách jiných vysokých škol a ve výzkumných centrech zahraničních, jmenovitě v EU. V posledním dlouhodobém záměru fakulty se pak též explicitně objevuje směřování k aplikovanému výzkumu.

Vědecké aktivity, na jejichž základě vznikají vědecké studie, monografie atd., jsou pak zdroji poznatků využívaných ve vzdělávací činnosti jak v pregraduálním, tak i v doktorském studiu. Doktorské studium je chápáno jako jedna z priorit rozvoje fakulty a jeho rozvoj a péče o vysokou odbornou úroveň mají významnou podporu vedení PedF UK. Podíl studentek a studentů v doktorských studijních programech tvořil 7-8 % z celkového počtu studentů. Byly organizovány oborové doktorandské konference, podporována účast studentů doktorských programů na konferencích domácích i zahraničních (doktorandi mají povinnost účastnit se v průběhu studia tří vědeckých konferencí), často spolupracovali se svými školiteli na řešení vědeckých úkolů v rámci řešení fakultního výzkumného záměru nebo centra základního výzkumu. Od roku 2008 stoupl přibližně o polovinu počet přihlášek do GA UK a zvýšila se jejich úspěšnost. Mezi lety 2004-2012 PedF získala pět postdoktorandských grantů (GA ČR) a dva juniorské badatelské granty (GA AV). Kvalitní kvalifikační práce magisterského a doktorského studia získaly ocenění v různých soutěžích (Hlávkova nadace, Cena rektora, Cena ministra školství, mládeže a tělovýchovy). PedF také pravidelně udělovala několik cen pro nejlepší studenty. Postupně stoupá i počet výsledků studentské vědecké činnosti, které se objevují v RIV: podle údajů z dosud posledního HVVO vzniklo mezi lety 2007-2011 přibližně čtyřicet procent výsledků PedF i díky podpoře specifického výzkumu.

V oblasti akreditace habilitačních řízení a řízení ke jmenování profesorem byl v obou případech akreditován nový obor a PedF UK znovu získala akreditaci pro profesorské řízení v oboru pedagogika (od roku 2007). Velmi se osvědčilo tvůrčí volno. Na ně fakulta využívala především možností financování z rozvojových programů vyhlášených MŠMT, nyní je financuje z vlastních zdrojů. PedF má systém tzv. vnitřních sabatíklů.

Z hlediska publikační aktivity, hodnocené počtem získaných bodů dle Metodiky HVVO, náleží PedF v rámci obdobně zaměřených fakult k neúspěšnějším. Podle údajů z dosud posledního hodnocení se mezi lety 2007-2011 podílela přibližně na jedenácti procentech všech výstupů, které za přispění výzkumných organizací v oboru *pedagogika a školství* vznikly, a na více než polovině výstupů Univerzity Karlovy v tomto oboru. Činnost fakulty jako celku však nelze posuzovat pouze na základě HVVO, neboť PedF si vedle kvalitních monografií (monografie, resp. kapitoly v nich tvoří přibližně polovinu jejích výstupů) a článků v impaktovaných časopisech (v současné době jsou zastoupeny minoritně) cení i kvalitních učebnic a některých významných konferenčních příspěvků publikovaných v recenzovaných sbornících z konferencí. Výstupy fakulty jsou z větší části zacíleny do České republiky, přibližně šedesát procent publikačních výstupů bylo napsáno v českém jazyce, resp. bylo uveřejněno v domácím prostředí.

Ve vztahu k publikační činnosti je velkou výhodou fakulty vlastní vydavatelství a v posledních letech též významný rozmach odborných časopisů, které PedF vydává, většina z nich náleží mezi časopisy recenzované, časopis *Orbis Scholae* byl v roce 2013 zařazen do databáze SciVerse Scopus. Za svou slabou stránku fakulta považuje skutečnost, že úroveň publikační činnosti a aktivita v grantové oblasti či spolupráce na mezinárodní úrovni není rovnoměrně zastoupena v rámci jejích jednotlivých pracovišť. V této souvislosti je pro PedF významný projekt PRVOUK *Škola a učitelská profese v kontextu rostoucích nároků na vzdělávání*, neboť svým širokým zaměřením umožňuje odborné zapojení i těm pracovištím, která dosud vědeckou činnost nepovažovala za jednu z priorit.

Na PedF byl v roce 2009 vytvořen systém hodnocení vědy, podle nějž katedry a ústavy získávají v rámci střediskového hospodaření finanční prostředky za a na svou vědeckou činnost. Sama fakulta hodnotí tento systém kladně.

V současné době zaujímá PedF v oblasti věd o výchově a vzdělávání jedno z předních míst mezi obdobně orientovanými pracovišti v ČR. Fakulta sama považuje prostředky na vědeckou, výzkumnou a další tvůrčí činnost vzhledem k počtu pracovníků za ne zcela dostačující pro realizaci vědecké činnosti v rozsahu, který by byl žádoucí. Pro zlepšení své finanční situace v oblasti vědy a výzkumu pokládá fakulta za důležité, aby získávala více prostředků na základě hodnocení podle *Metodiky* HVVO (RIV bodů) a zlepšila svoji úspěšnost v národních i mezinárodních grantových soutěžích. Pedagogická fakulta chce i nadále pokračovat v integraci svého výzkumu tak, aby vědecky co nejvíce podpořila přípravu a celoživotní vzdělávání učitelů. Sama fakulta hodnotí své slabé a silné stránky následovně:

SILNÉ STRÁNKY	SLABÉ STRÁNKY
<ul style="list-style-type: none"> <li>■ Kvalitní odborná základna řady pracovišť fakulty.</li> <li>■ Silné oborové didaktiky a některé směry oborově orientovaného výzkumu.</li> <li>■ Oprávnění konat habilitace (celkem v osmi oborech) a profesorská jmenovací řízení (celkem v šesti oborech) a realizovat doktorská studia (v celkem deseti oborech), nejvíce v ČR.</li> <li>■ Zvyšující se bodové hodnocení fakulty v RIV<sup>11</sup>.</li> <li>■ Rostoucí zapojování do mezinárodních projektů, zejména od r. 2009<sup>12</sup></li> <li>■ Podpora vědecké činnosti ze strany vedení fakulty.</li> <li>■ Zřízení pracovního místa manažera vědeckých projektů v roce 2012.</li> <li>■ Podpora publikační činnosti fakulty. Fakulta má své vydavatelství, jež vydává odbornou literaturu.<sup>13</sup></li> <li>■ Vydávání časopisů. V současné době vydává Pedagogická fakulta 13 odborných časopisů, většina z nich je v seznamu NRRE nebo o získání statutu časopisu, jehož články jsou uznatelné pro RIV, usiluje. Časopis <i>Orbis Scholae</i> byl v roce 2013 zařazen do mezinárodní databáze SCOPUS.</li> <li>■ Pravidelná účast akademických pracovníků na mezinárodních sympoziích.</li> </ul>	<ul style="list-style-type: none"> <li>■ Vědecká a odborná úroveň pracovišť není na fakultě vyrovnaná.</li> <li>■ Nevyrovnaná publikační činnost jednotlivých pracovišť.</li> <li>■ Nižší úspěšnost v grantových soutěžích, zejména v GA ČR.</li> <li>■ Z hlediska individuálního členství je v mezinárodních organizacích zapojeno méně mladých pracovníků, než by bylo třeba z hlediska generační obměny.</li> </ul>

<sup>11</sup> Bodové hodnocení RIV sice stoupá, nicméně PedF jej sama hodnotí, že „by mohlo být ještě vyšší“.

<sup>12</sup> Viz internetové stránky fakulty.

<sup>13</sup> V roce 2012 vydalo fakultní vydavatelství kromě časopisů 88 titulů (21 skript, 17 sborníků, 50 monografií).

## FSV

Mezi hlavní priority FSV v oblasti rozvoje vědecké činnosti v období let 2004-2012 náležely: pravidelná účast fakultních pracovišť v soutěži o standardní domácí grantové prostředky a otevření možností doposud méně využívaných prostředků budováním kontaktů na potenciální partnerská pracoviště (vnější zdroje, včetně nadačních); úsilí o získávání mezinárodních zdrojů (včetně ERC grantů); podpora takovému rozdělení institucionálního financování, které se bude odvíjet od počtu uznaných vědeckých výsledků, sledování publikační činnosti a příprava auditu vědecké činnosti; úsilí o získávání prostředků na podporu domácích doktorských studentů a přilákání badatelů ze zahraničí; systémová podpora osamostatňování mladých pracovníků; organizační podpora publikování prací v cizích jazycích a významných zahraničních časopisech, udržení a další rozvoj programu podpory fakultních odborných časopisů, vytvoření obecného podpůrného rámce pro publikování monografií; či rozvinutí fakultní podpory ve formě propagace a spoluzajištění pořadatelství mezinárodních konferencí a workshopů.

Pro dosahování těchto priorit FSV přijala řadu podpůrných opatření, zejména na konci zkoumaného období (léta 2011-2012). *Motivační:* fakulta vytvořila nástroje motivující její zaměstnance aktivně se účastnit vědeckého života, a to zejména prostřednictvím grantového výzkumu. Tyto nástroje jsou především finančního rázu, kdy fakulta formou zvláštních odměn finančně ohodnocuje zaměstnance, kteří usilují o získání grantových projektů a následně je případně řeší. *Organizační:* fakulta přebudovala a reaktivovala organizační zázemí vědecké činnosti, a to zejména v oblasti publikační. Hlavním organizačním nástrojem je znovuobnovená (2011) Ediční komise fakulty, která zajišťuje nejen administraci, ale také má nově k dispozici finanční prostředky na podporu publikování doma a především v zahraničí. *Personální:* fakulta vytvořila nové organizační zázemí a motivační nástroje pro zaměstnance, za účelem motivovat je v procesu získávání vědecko-pedagogických titulů a hodností (2012) *Mezinárodní:* fakulta nově kladla větší důraz na mezinárodní spolupráci, a to jak v podobě mezinárodní mobility doktorských studentů a zaměstnanců, tak i v podobě „přilákání“ zahraničních badatelů ať už jako hostujících profesorů, ale také jako kmenových zaměstnanců.

V průběhu let 2004-2012 na FSV vzrostl podíl výnosů v oblasti vědecké činnosti na celkových výnosech, v současné době tvoří přibližně dvacet tři procent ze všech prostředků. Celkový objem prostředků získaných v daném období – v posledních letech každoročně přibližně sedmdesát milionů korun – na vědeckou činnost byl pro udržení základního vědeckého chodu FSV dostačující, pro intenzivnější rozvoj předmětné oblasti ovšem fakulta pracuje na jeho navýšení, a to řádově přinejmenším o dvojnásobek.

Většina prostředků na vědeckou činnost byla a je na FSV získávána na základě institucionálního financování. Z toho plyne, že vědecká činnost byla do roku 2011 zastřešena a poháněna především výzkumným záměrem, po jeho skončení pak programem PRVOUK. Výzkumný záměr přispěl k personální stabilizaci fakulty a výraznému nárůstu její publikační činnosti. Vědecká činnost FSV však nebyla určena pouze výzkumným záměrem, fakultě se mezi lety 2004-2012 podařilo též navýšit objem grantových prostředků. Jejich nejčastějším zdrojem byla GA ČR, nejdůležitějšími grantovými mechanismy však pro fakultu byly 6. a 7. rámcový program, resortní program Národní program výzkumu II a mimoresortní programy MPSV a MV; důvodem je skutečnost, že se jednalo o dlouhodobé a finančně vysoce objemové projekty. Grantové projekty jako celek pomohly vytvořit lepší podmínky pro rozvoj vědecké činnosti na fakultě, umožnily větší zapojení mladých akademických pracovníků do vědeckých týmů a přispěly k intenzivnějšímu rozvoji mezinárodní spolupráce.

Studentská vědecká činnost byla na FSV ve zkoumaném období podporována především prostřednictvím specifického výzkumu na vysokých školách. Celková finanční podpora z tohoto

zdroje se ve sledovaném období zdvojnásobila, což umožnilo zapojení většího množství studentů do řešení výzkumných projektů a soustředění prostředků do podpory publikační činnosti; během let též díky podpoře ze strany fakulty řádově narostl počet přihlášek do GA UK. V rámci projektů financovaných z prostředků specifického výzkumu na vysokých školách byl ve sledovaném období každoročně podpořen vznik desítek publikačních výstupů (např. v roce 2012 se jednalo o více než sto). Publikační výstupy zahrnovaly odborné monografie a kapitoly v nich, články v recenzovaných odborných časopisech a sbornících. Mnohé z těchto publikací vznikly jako společné publikace akademických pracovníků fakulty a studentů především doktorského, ale i magisterského studia. V roce 2012 pak fakulta zřídila tzv. Centra doktorských studií, jejichž účelem je poskytnout nejlepším doktorským studentům po dobu jednoho roku finanční podporu umožňující plnohodnotné působení v rámci výzkumné činnosti na fakultě.

V oblasti kvalifikačního růstu akademických a vědeckých pracovníků se fakulta zpočátku potýkala především absencí mechanismů motivační podpory pro začínající badatele, tyto mechanismy (opatření děkana, rozvojové projekty, SVV apod.) však byly postupně vytvořeny a fungují. V současné době FSV řeší zejména problém věkové struktury habilitovaných pracovníků a vyváženosti v počtech habilitovaných pracovníků mezi jednotlivými instituty. Na většině z nich je situace uspokojivá (IES, IMS, ISS), na některých relativně méně (IPS, IKSŽ).

Převážná část výstupů fakultní vědecké činnosti náleží do oborových skupin společenské vědy, resp. humanitní a umělecké obory, konkrétně pak do oborů pěstovaných na fakultě: ekonomie, mediální studia a žurnalistika, politologie, sociologie, teritoriální studia. V rovině obsahové na fakultě pomalu, avšak viditelně docházelo k tematickému propojování výzkumu, a to v podobě doposud v podstatě neexistující vzájemné spolupráce jednotlivých institutů (oborů). Za nejdůležitější typy vědeckých výstupů FSV považuje kvalitní vědecké monografie publikované v nejprestižnějších domácích a zahraničních nakladatelstvích a články zveřejněné v prestižních zahraničních časopisech s impakt faktorem, ale nejen v nich, neboť považuje za důležité prosazovat se také ve velkých a významných vědeckých komunitách, ve kterých systém IF nehraje až tak velkou roli (Německo, Francie, Itálie, Polsko a další). Mezi lety 2004-2012 se FSV podařilo výrazně zvýšit publikační potenciál, a to především ve vztahu k zahraniční publikační činnosti. Pracovníci a pracovníci fakulty publikovali časopisecké studie v prestižních mezinárodních odborných časopisech a monografie v prestižních jak domácích (Karolinum, Academia aj.), tak i zahraničních (Oxford University Press, Palgrave Macmillan apod.), za své aktivity získávali různá domácí i zahraniční ocenění.

Na tomto základě lze říci, že FSV se dařilo naplňovat priority, které si vytyčila ve strategických dokumentech. Za největší úspěchy období let 2004-2012 sama fakulta považuje rapidní navýšení publikační a grantové činnosti, dále například vlastní ediční aktivity v podobě vydávaných časopisů. Naopak se fakultě stále se nedaří uspokojivě pronikat do největších mezinárodních programů typu ERC. Důvodem je skutečnost, že pracovníci fakulty se neodvažují ve větším počtu podávat příslušné návrhy projektů.

Za svou silnou stránku FSV v oblasti vědecké, výzkumné, vývojové a další tvůrčí činnosti pokládá především svou interdisciplinaritu – fakulta pěstuje mnoho klíčových společensko-vědních disciplín (ekonomie, mediální studia, mezinárodní vztahy, mezinárodní teritoriální studia, politologie, sociologie a další). Silnou stránkou je též aktivní spolupráce s řadou domácích (např. Akademie věd ČR) i zahraničních vědeckých institucí. Dále lze jmenovat velký důraz na publikační aktivity (fakulta sama vydává sedm vědeckých časopisů včetně jednoho s impakt faktorem), aktivní roli při organizování množství domácích i mezinárodních konferencí (resp. aktivní vystupování na konferencích) či skutečnost, že velké množství studentů doktorského studia se aktivně účastní vědeckých a publikačních aktivit fakulty. Za jistou slabou stránku lze snad považovat relativní vnitřní nevyváženost ve vědeckých a publikačních aktivitách. Některé obory jsou v tomto aktivnější a úspěšnější (např. ekonomie, mezinárodní teritoriální studia), jiné jsou zatím relativně pasivnější (mediální studia).

## FTVS

Vědecká a výzkumná činnost na FTVS procházela ve sledovaném období důležitými změnami. Fakulta byla na počátku sledovaného období orientována na výuku dovednostní a velká část realizovaných publikačních výstupů měla sice charakter odborný, avšak nikoliv uznatelný jako vědecký výstup. Postupem doby došlo k větší orientaci akademických pracovníků na publikační výstupy uznatelné v *Hodnocení výsledků výzkumných organizací (HVVO)*. Na fakultě existují dva základní obory vědeckého bádání – *Biomechanika* a *Kinantropologie*. Důležitou změnou ve směřování vědecké a výzkumné činnosti je formulace hlavních nosných témat výzkumu na fakultě spojená s jejich diverzifikací do jednotlivých disciplín. V tomto směru velmi napomohly práce na přípravě a posléze realizace programů PRVOUK, které se na fakultě staly „páteří výzkumu“.

FTVS obecně naráží na problém mnohooborového zaměření svého hlavního výzkumného směru v rámci oboru „*Kinantropologie*“. Vědní obor *Kinantropologie* je na fakultě zastoupen majoritně, je široce multidisciplinárním oborem, pokrývající celou škálu pohledů na oblast tělesného pohybu, sportu, rehabilitace, managementu. Avšak oproti předpokladům rozvoje tohoto oboru se začalo ukazovat, že šíře výsledků zasahuje jak do biomedicínských oborů, tak do oblasti společenských věd a problémy narůstaly jak při zařazování přihlášek do vědeckých grantových soutěží, tak při kvalifikačních řízeních (habilitace) a při zařazování publikačních výstupů do databáze RIV. Problémem je ostrá hranice mezi oblastí biomedicíny a společenských věd. Fakulta nemůže cílit žádosti o granty (např. GA ČR) tak, jak by odpovídalo specifice lidského pohybu, sportu, rekreaci apod. Tuto skutečnost posiluje fakt, že v Radě vlády pro výzkum, vývoj a inovace nemá tělesná výchova sport vlastní obor. V hodnocení vždy převládá pohled jednoho zaměření. Pro získávání prostředků z grantových soutěží to představuje závažný problém, neboť panely věnované sportu se téměř neobjevují. Fakulta zaznamenala v tomto směru pokles finančních prostředků. Zároveň musí do budoucna hledat cesty, společně s vedením UK, jak alespoň na úrovni UK tento problém řešit a případně se jej pokusit ovlivnit i v celostátních grantových soutěžích. Bylo by škoda nevyužít právě komplexnosti pohledu na strukturu a funkci pohybových činností člověka, jejich rozvoj a účinky u různých skupin populace (včetně věkového rozlišení, zdravotního hlediska, psychologických aspektů apod.), kterou tento obor nabízí.

Vzhledem k problémům, které vznikají se zařazováním výzkumných projektů tohoto zaměření do grantových soutěží, s kvalifikačními řízeními a v neposlední řadě i s hodnocením výstupů a získáváním bodů v RIV, rozhodla se fakulta tento obor rozdělit na část společenskovední, *Kinantropologii*, a na část biomedicínskou, *Kineziologii*.

Hlavním zdrojem financování vědecké činnosti ve sledovaném období byl výzkumný záměr (VZ), který v roce 2013 skončí. VZ byl jedním ze základních pilířů rozvoje vědy na FTVS, a to nejenom z pohledu zabezpečení finančních prostředků, ale i jako zdroj pro hledání nosných základních témat rozvoje vědecké a výzkumné činnosti na FTVS proti stále existující realitě atomizovaných projektů i dílčích směrů výzkumu. Fakulta se stále snaží nalézt „svá“ nosná oborová témata, neboť atomizované malé projekty a výzkumy nemohou postihnout realitu v její celé komplexnosti. Výsledky VZ přispěly k obohacení teoretických základů věd o lidském pohybu, byla realizována diagnostická šetření sportovců, projekt přispěl i ke kvalifikačnímu růstu řady pracovníků fakulty. Důležitou otázkou zůstává, jak se podaří FTVS rozvíjet základní výzkumná témata i po jeho dokončení, např. pomocí programů PRVOUK, kde fakulta získala jeden program samostatně (*Společenskovední aspekty zkoumání lidského pohybu – Kinantropologie*) a spolupodílí se na dvou dalších. V současné době je fakulta stále ve fázi zapracování vytvořených a stále se ještě precizujících vědeckých týmů, kdy témata musí jasně směřovat k formulované páteři výzkumu. I přes tyto snahy je výzkum ještě stále atomizován podle zájmu jednotlivých pracovníků. V hledání nosného strategického tématu výzkumu byla krokem kupředu už sama formulace témat pro projekty PRVOUK. Právě projekt PRVOUK, ve kterém má vedení fakulty ve snaze o zacílení výzkumu institucionální podporu, by měl napomoci toto úsilí úspěšně završit.

Mezi nejdůležitější další zdroje finančních prostředků vedle VZ patřily granty GA ČR (15 projektů), TA ČR MPO, MŠMT<sup>14</sup> apod. FTVS se zapojila i do projektů EU, nepodařilo se jí však získat žádný projekt z Evropských rámcových programů.

FTVS si stanovila zejména ve svém rozvojovém plánu na období 2011-2015 celou řadu cílů, které měly vést ke zkvalitnění a inovaci doktorských studijních programů a aktivnímu zapojení studentů do vědecké činnosti. Podíl doktorandů na celkovém počtu studentů se zvyšoval, v současné době tvoří necelých 10 %. Mezi léty 2004-2008 rostl i objem finančních prostředků na vědecké činnosti studentů, poté začal mírně klesat.

Výuka a výzkumná činnost jsou na FTVS úzce provázány. Podkladem pro realizaci výuky jsou vznikající vědecké monografie, doporučenou literaturou v jednotlivých předmětech pregraduálního vzdělávání jsou aktuální publikované výsledky v relevantních vědeckých časopisech. Studentům jsou zadávána k řešení témata (již na úrovni seminárních projektů) řešitelná nikoliv z aktuálních učebních textů, ale pouze na základě rešerší světové literatury. Studenti jsou vedeni k účasti na grantových soutěžích, o čemž svědčí vysoký počet podávaných projektů do soutěže GA UK. Bohužel úspěšnost projektů se pohybuje v posledních letech jenom okolo 10 %.

V závěru sledovaného období vzniklo *Centrum doktorských studijních programů*. Součástí Centra je i laboratoř vybavená základními metodikami výzkumu pohybové činnosti. Fakulta dále každoročně pořádá studentskou vědeckou konferenci, které se účastní studenti doktorských a magisterských studijních programů.

FTVS neúspěšně usilovala o získání celouniverzitního projektu centra excelence, UNCE, který by jí zajistil jistou stabilitu financování rozvoje vědecké činnosti začínajících vědeckých pracovníků (postdoktorandů) a studentů. Fakulta se domnívá, že právě mezioborová povaha hlavního badatelského směru na FTVS přispěla patrně i k tomu, že fakulta projekt UNCE nezískala. Nedostatek finančních prostředků komplikuje přípravu mladých vědců i získávání nových perspektivních pracovníků fakulty. Fakulta se chce proto ještě intenzivněji zaměřit na získání projektů ze soutěže GA ČR, dle svých možností podporuje studenty doktorských studijních programů i formou mimořádných stipendií za výborné výsledky a podle publikačních výstupů.

K důležité prioritě rozvoje doktorského studia patří i vysílání studentů na zahraniční pobyty či odborné stáže. K tomu fakulta využívá zejména programu ERASMUS, v menší míře další mechanismů. FTVS se stala atraktivní pro zahraniční studenty, od roku 2007/08 jsou počty přijíždějících studentů z partnerských univerzit vyšší než počty vyjíždějících studentů FTVS.

Jedním z hlavních cílů FTVS byla stimulace akademických a vědeckých pracovníků ke zvýšení publikační činnosti týkající se těch výstupů, které jsou započítávány v rámci HVVO (bodů RIV). To se podařilo zejména přímým navázáním pohyblivé složky platu na výsledky publikační činnosti. Zároveň fakulta při uzavírání pracovních smluv stanovila časově definovaný rámec pro kvalifikační růst. Pro své akademické a vědecké pracovníky organizuje fakulta pravidelné měsíční semináře, kde jsou informováni o všech novinkách, které by jim mohly být nápomocné. Pozornost se snaží věnovat mladým vědeckým pracovníkům na pozici postdoktorandů.

V průběhu hodnoceného období se počet (přepočtených úvazků) akademických a vědeckých pracovníků o 16 % snížil, zlepšila se jejich věková struktura. Přibýlo mladších pracovníků, jejich kariérní růst je motivován opatřením vedení FTVS týkajícím se kariérních drah pracovníků fakulty: nový pracovník má za povinnost studovat doktorský studijní program a do pěti let jej úspěšně završit. Po získání titulu Ph.D. musí do pěti let podat přihlášku k habilitaci. V opačném

<sup>14</sup> Uvedená čísla vycházejí ze statistik IS VaVaI.



případě je s ním rozváznán pracovní poměr. Podporu mladých začínajících vědeckých pracovníků výrazně zkomplikoval neúspěch FTVS ve vnitrouniverzitní soutěži UNCE.

FTVS má akreditované habilitační a profesorské řízení v oborech *Biomechanika* a *Kinantropologie*. Každoročně jsou jmenováni dva docenti a/nebo profesori. V DZ 2007-2010 si vytyčila za cíl připravit a akreditovat také habilitační a profesorská řízení v oboru *Kineziologie*. Rozdělení oboru *Kinantropologie* na společenskovědně zaměřenou kinantropologii s názvem *Kinantropologie* a na kinantropologii zasahující významně do biomedicínských oborů s názvem *Kineziologie* je nyní prioritou FTVS nejenom v oblasti kvalifikačního růstu ale i z hlediska rozvoje vědy a výzkumu na FTVS.

Zpracovaná analýza ukázala nárůst počtu výstupů z vědecké činnosti započítávaných do hodnocení podle RIV. Průměrný počet tvůrců na jeden výsledek je jeden z nejvyšších průměrů na UK (2,25) (HVVO 2012), což fakultu z hlediska pojetí vědecké práce přibližuje některým lékařským fakultám. Nejvyšší počet uznaných výstupů fakulty tvoří články v recenzovaných neimpaktovaných časopisech, dále pak monografie nebo kapitoly v monografiích. Na základě údajů z výročních zpráv UK lze konstatovat, že mezi léty 2004-2011 na FTVS UK vzniklo 851 odborných článků a téměř 150 knižních publikací. V souladu s metodikou hodnocení podle RIV byl zaznamenán odklon od publikačních výstupů ve sbornících z konferencí ve prospěch výstupů ve vědeckých recenzovaných periodících. Byl registrován také postupný mírný nárůst v periodících s impakt faktorem. FTVS nezanedbává ani práci se širší odbornou veřejností. Nevětšímu zájmu ze všech periodik spojených s FTVS se těší časopis určený právě širší odborné veřejnosti s názvem *Tělesná výchova a sport mládeže*.

Během sledovaného období se také posunula náplň oboru *Biomechanika*, který je ryze biomedicínsky zaměřeným oborem. Ten však v zásadě opustil pozice, které měl v 80. letech minulého století, a začal se věnovat tématům nesouvisejícím se sportovním pohybem člověka. Řeší například témata zajímavá pro automobilový průmysl či medicínu, a to podle toho, kde se nacházejí finanční prostředky.

V současné době, kdy se zhoršuje kondice populace, společnost se potýká s obezitou dětí a mládeže a kdy je třeba nalézt optimální směry v udržování dobré fyzické kondice a konsekvantně i zdraví pro stárnoucí populaci mohou multioborová pojetí dosavadního hlavního výzkumného směru *kinantropologie* či směru *biomechanika* sehrát velmi důležitou pozitivní roli. I když komercializace výsledků vědy a výzkumu je žádoucí a je dobré, že FTVS tuto svoji prioritu naplňuje, komerčně orientované zaměření by nemělo snižovat schopnost FTVS formulovat nové zásadní výzkumné problémy spojené se současným civilizačním vývojem v Evropě a v ČR. Hledání zacílení výzkumu a velmi specifická hlavní orientace fakulty, která zahrnuje zaměření na prevenci, tělesnou zdatnost, optimalizaci pohybových režimů různých skupin populace, včetně zdravotně handicapované populace, jsou v tomto směru významnou příležitostí.

## FHS

Fakulta humanitních studií byla založena v roce 2000 – a ve sledovaném období tudíž prošla výrazným rozvojem v oblasti vědecké a výzkumné činnosti. Zejména první polovina sledovaného období byla výrazně zaměřena na tvorbu kapacit pro realizaci vědecké a výzkumné činnosti. Organizačně, personálně i odborně byly tyto struktury budovány z velmi úzké předchozí základny a navíc ve vnějším prostředí, které se rapidně proměňovalo a ne vždy bylo rozvoji nových vědeckých kapacit příznivě nakloněno.

Hlavní prioritou fakulty ve sledovaném období byl rozvoj oborů v oblasti věd o člověku a lidské společnosti společně s rozvojem interdisciplinárních oborů, které na UK nejsou pěstovány. Vědecká činnost FHS se tak zaměřovala na obory obecná antropologie, historie a filosofie na straně jedné – a na aplikované společenské a humanitní vědy na straně druhé. Základním strategickým

záměrem bylo stát se fakultou, která v těchto vědních oborech vytváří excelentní výsledky s mezinárodním ohlasem.

Pro plnění cílů v oblasti rozvoje vědecké a výzkumné činnosti fakulta využívala soubor podpůrných opatření, týkajících se personální politiky, rozdělování finančních prostředků a dalších nástrojů motivujících akademické a vědecké pracovníky i studenty k vědecké činnosti. Mezi nejvýznamnější podpůrná opatření patří interní fakultní soutěž o finanční podporu na výzkum z institucionálních prostředků na vědu, cílená finanční podpora akademických a vědeckých pracovníků i studentů (výzkumný záměr, účelová stipendia). Administrativní zázemí podpory vědecké a výzkumné činnosti zajišťuje na fakultě oddělení vědy a také ekonomické oddělení a tajemník fakulty. Fakulta využívá i podpory ze strany odborů RUK. Fakulta také využívala podpůrná opatření celouniverzitních charakteru – prostředky GA UK, program BONUS, UNCE a v závěru sledovaného období program PRVOUK.

Objem finančních prostředků na vědeckou činnost ve sledovaném období poměrně výrazně rostl, většina prostředků pocházela z výzkumného záměru, resp. z institucionální dotace na vědu, nezanedbatelným zdrojem byly pro fakultu finanční prostředky ze specifického výzkumu. K výraznému nárůstu prostředků na vědeckou činnost došlo od roku 2010 ve spojitosti s aplikací nové metodiky hodnocení výzkumu a vývoje. Z externích zdrojů byly ve sledovaném období nejdůležitější granty GA ČR – úspěšnost v jejich získávání považuje fakulta za jednu ze svých silných stránek. Dalším významným zdrojem je také IGA MZ. Fakulta se rovněž zaměřila na získávání finančních prostředků z evropských projektů. Tento úkol však vyžaduje nemalé finanční závazky ze strany fakulty, která v posledních letech investovala poměrně hodně prostředků do nárůstu administrativní infrastruktury pro vědu a výzkum. Výrazně rostoucí rozpočet institucionálního a účelového financování si vyžádal personální růst oddělení pro vědu a výzkum. Fakultě se ve sledovaném období podařilo získat dva projekty ze 7. Rámcového programu EU – v oblasti sociální práce a genderových studií.

Významnou prioritou je pro fakultu spolupráce s jinými institucemi – ať již na úrovni Univerzity Karlovy (PřF, FF, FSV), na úrovni národní (ústavy Akademie věd ČR, oborově příbuzné fakulty na ostatních univerzitách – MU, UPOL atd.) nebo úrovni mezinárodní. Fakulta spolupracuje s řadou univerzit a výzkumných pracovišť po celém světě (Francie, Německo, USA, Velká Británie, Polsko, Kanada, Rusko apod.) ve všech vědních oblastech, které se na fakultě pěstují. Důraz je kladen na rozsáhlé mezinárodní kontakty a dobré mezinárodní publikační výsledky, které jsou předpokladem pro získávání další institucionální a zejména účelové podpory. Fakulta v této oblasti dosáhla významných úspěchů, navázala množství zahraničních kontaktů a získala zkušenosti, které dále zužitkuje ve své snaze stát se mezinárodně respektovaným centrem pro konkrétní vědní obory a typy výzkumu (fenomenologie, historická sociologie, orální historie, částečně etologie). Fakultě se ve sledovaném období také podařilo získat řadu vysoce produktivních vědců různých generací, mezi úspěchy řadí i to, že získala zahraniční akademické pracovníky – v kategoriích profesor i post-doc.

FHS se ve sledovaném období dále zaměřovala na rozvoj studentských vědeckých aktivit. Podpora směřovala na provádění výzkumu a na různé formy vědecké mobility – zahraniční konference, letní školy, semináře apod. Fakulta také podporovala organizaci studentských vědeckých konferencí. Hlavním cílem fakulty byla ve sledovaném období podpora vědecké činnosti studujících v doktorských a magisterských studijních programech. Finanční zdroje na podporu studentské vědecké činnosti pocházely dominantně z Grantové agentury UK a ze SVV. Fakulta považuje GA UK za klíčový nástroj podpory studentské vědy na UK, ale je si vědoma jeho omezených možností a kriticky poukazuje na to, že vysoký počet projektů, které nejsou podpořeny, má demotivační účinky. FHS také své studenty zapojovala do projektů v rámci institucionální podpory vědy a výzkumu i účelových grantů a projektů (GA ČR, 7. RP EU apod.). Fakulta v posledních letech podporovala studentskou vědeckou činnost z tzv. studentské dotace na vědu poskytované z institucionální dotace na vědu, kterou v současné době vystřídal program PRVOUK.

V oblasti výsledků výzkumné a vědecké činnosti se podařilo dosáhnout celé řady úspěchů, vyšla řada hodnotných monografií i kvalitních článků. Fakulta sama považuje za klíčové především původní monografie vydávané v České republice i v zahraničí – tento typ nejlépe odpovídá definici kvality vlastní dvěma základním oborovým oblastem pěstovaným na fakultě: filosofii a historické antropologii. Tyto výstupy tvořily téměř polovinu všech vyprodukovaných výstupů za sledované období. Fakulta sama identifikuje rezervy v oblasti zahraničních monografií i článků v kvalitních zahraničních časopisech – počet těchto výstupů ve sledovaném období je však poměrně vysoký a postupně roste. Fakulta chce v tomto vývoji pokračovat, protože zvýšení zahraniční publikační aktivity je dle jejího vyjádření tím, co ji může posunout na vyšší stupeň výzkumné „excelence“. Podmínkou vyššího počtu kvalitních zahraničních výstupů je rozvoj mezinárodních vědeckých aktivit.

Ve sledovaném období také došlo k posílení kvalifikační struktury akademického personálu fakulty a získání vlastní habilitační a jmenovací akreditace – a také k výraznému rozšíření doktorských studií. Dle vyjádření fakulty také vzrostl podíl mladých autorů na publikačních aktivitách.

Silnou stránkou fakulty pro další rozvoj je její interdisciplinarita a rozvíjení vědních oborů univernitních v rámci Univerzity Karlovy i v celorepublikovém srovnání – a také silná mezinárodní dimenze fakultních vědeckých a výzkumných aktivit. Interdisciplinarita fakultních vědních oborů však také představuje výzvy pro další rozvoj – zejména v oblasti systematické intenzivní komunikace mezi těmito obory.

## 9.2 Další součásti Univerzity Karlovy

### CERGE

Hlavní prioritou CERGE v oblasti rozvoje vědecké činnosti v období let 2004-2012 bylo (a nadále zůstává) udržet a nadále zvyšovat vysokou kvalitu výzkumu.

CERGE se v průběhu období let 2004-2012 věnovalo téměř všem hlavním proudům moderní ekonomie: makroekonomii, mikroekonomii, ekonomii práce, ekonomii veřejných financí, finanční ekonomii, ekonometrii, experimentální ekonomii, ekonomii životního prostředí a ekonomii vzdělání, a to jak v oblasti teoretického, tak empirického výzkumu. Kvalita výzkumu se také odrážela v počtu projektů podaných výzkumnými pracovníky, které byly přijaty a financovány českými, evropskými i americkými grantovými institucemi.

CERGE bylo v období let 2004-2012 financováno z prostředků Univerzity Karlovy (dotace na podporu vědy, koheze, SVV, PRVOUK, UNCE, normativy a stipendia doktorandů), dále z institucionálních prostředků výzkumného záměru, účelových prostředků GA ČR, Evropské unie (6 projektů podpořených z Rámcových programů) a přímé podpory od zahraničních i domácích nadací.

V rámci práce na svém výzkumném záměru přispělo CERGE v letech 2005-2011 k rozvoji oboru ekonomie zejména v oblasti témat spojených s privatizací a v oblasti monetární makroekonomii. Jedním z hlavních proudů výzkumu v oblasti privatizace byla rozsáhlá agenda studia privatizačních efektů. Výzkumná práce CERGE v této oblasti napomohla rozvoji oboru, kdy privatizační snahy budou zřejmě zásadní pro ekonomické zdraví zemí, jako je např. Řecko. Z výzkumných poznatků často čerpají také mezinárodní instituce v aplikační sféře, jako jsou Světová banka, IMF, OECD a Evropská komise. V oblasti monetární makroekonomii byl výzkum věnován návrhu teoretického všeobecně rovnovážného modelu, který umožňuje modelovat současně problémy endogenního růstu hnaného akumulací lidského kapitálu, produktivity výrobního sektoru, inflace a monetární politiky a také bankovního sektoru včetně jeho produktivity.

Z ostatních domácích rezortních, mimorezortních a zahraničních mechanismů byly pro CERGE ve zkoumaném období nejdůležitější Rámcové programy Evropské unie (CERGE se zapojilo do řešení celkem šesti projektů), program podpory stipendií OPPA, program podpory zahraničních studentů od MZV (do roku 2010) a v posledních třech letech také GAČR.

Během let 2004-2012 CERGE spolupracovalo s mnoha významnými evropskými pracovišti, zejména v rámci Rámcových programů. Jednalo se například o "Network of Excellence" nazvaný *Dynamics of Institutions and Markets in Europe* (v rámci programu Integrating and Strengthening the European Research Area) nebo o projekty *Reflexive Governance in the Public Interest* (v rámci programu Citizens and Governance in a Knowledge Based Society), *Public Policy, Market Organization and Transition Economies* (v rámci programu Integrating and Strengthening the European Research Area), *EU Food Industry Dynamics and Methodological Advances* (v rámci Sixth Framework Programme Area) nebo *Network of European Economists Online* (v rámci e-Contentplus Programme). V rámci těchto programů CERGE spolupracovalo s mnoha předními evropskými pracovišti, např. London School of Economics, Centre National de la Recherche Scientifique, Ecole Polytechnique Federale de Lausanne, Max Planck Gesellschaft, Università Commerciale "Luigi Bocconi", University of Groningen, Universitat Pompeu Fabra, Universitetet i Oslo nebo Lunds Universitet. V rámci těchto grantů se výzkumníci CERGE věnovali výzkumu ve výše uvedených oblastech, jejichž výsledkem byly články publikované v mezinárodních časopisech s impakt faktorem. CERGE se také společně s Národohospodářským ústavem AV ČR za Střední a Východní Evropu zapojilo do *Global Development Network* (GDN), tj. otevřené světové sítě výzkumných a na politiky orientovaných ústavů.

V oblasti studentské vědecké činnosti byla a nadále je prioritou spolupráce studentů na společných i individuálních projektech s cílem publikace jejich výsledků v kvalitních mezinárodních odborných časopisech. Pro rozvoj této činnosti byly významným přínosem projekty LC Centra pro základní výzkum CAPER, GA UK a specifického výzkumu. Díky těmto mechanismům došlo v období let 2004-2012 k výraznému zapojení studentů CERGE a mladých začínajících vědců ze společného pracoviště do všech oblastí výzkumu. Dokladem kvality studentské vědecké činnosti jsou mj. hostování na významných zahraničních univerzitách či řada získaných ocenění.

Za nejdůležitější typy výstupů CERGE považuje publikace v několika málo nejpřednějších světových ekonomických časopisech. Mezi lety 2010-2012 se výsledky výzkumu vědeckých pracovníků CERGE objevily například v *American Economic Journal: Macroeconomics* (IF 3.8, AIS 6,955), *American Economic Review* (IF 3.150, AI 5.599), *Review of Economics and Statistics* (IF 2.883, AI 4.900), *Journal of Banking & Finance* (IF 2.731, AI 0.800), *Economic Journal* (IF 2.271, AI 2.570), *Journal of Corporate Finance* (2x) (IF 1.523, AI 1.333), *Environmental & Resource Economics* (IF 1.297, AI 0.825), *Journal of Economic Dynamics & Control* (3x) (IF 1.117, AI 0.877), *Economics of Education Review* (IF 1.066, AI 1.079), *Labour Economics* (IF 0.783, AI 0.954) a *Economics of Transition* (IF 0.774, AI 0.846). Podle dostupných údajů CERGE ve srovnání s ostatními ekonomickými výzkumnými pracovišti v České republice publikuje v uvedených časopisech výrazně častěji.

V oblasti akademických kvalifikací se CERGE dlouhodobě (tj. i v letech 2004-2012) potýká s tím, že jde o relativně malé pracoviště: odchod jednoho či dvou pracovníků (zvláště těch nejúspěšnějších, jejichž mezinárodní tržní hodnotu CERGE nedokáže platit kvůli dané úrovni místní podpory), může vést k velké volatilitě ve výkonnosti. Dále také musí čelit rostoucí konkurenci při získávání vysoce kvalitních výzkumníků a studentů ze Střední a Východní Evropy.

Celkově lze říci, že CERGE se mezi lety 2004-2012 dařilo naplňovat jeho hlavní rozvojovou prioritu udržet a nadále zvyšovat vysokou kvalitu výzkumu, neboť podle dostupných informací náleží k nejlepším pracovištím v oblasti ekonomického výzkumu v rámci České republiky i v rámci postkomunistických zemí ze Střední Evropy. Tuto pozici dokládá řada skutečností:

- akademická komunita CERGE publikuje odborné články v časopisech s výrazně vyšším mezinárodním renomé než je v České republice běžné a tyto mají ve světě mnohem větší citační ohlas (za nejprůkaznější ukazatel kvality společného pracoviště samo CERGE považuje skutečnost, že CERGE-EI s několika tucty výzkumníků během let 2005-2010 vyprodukovalo většinu z celkového počtu RIV bodů z publikací nad mediánem tzv. impakt faktorů za obor ekonomie v České republice);
- kvalita vědecké práce celého společného pracoviště byla poměřována přísnými mezinárodními kritérii hodnocení, např. v roce 2010 bylo společné pracoviště úspěšně hodnoceno mezinárodní hodnotící společností Technopolis v rámci IPn projektu MŠMT Mezinárodní audit;
- komplementární část vědeckých výsledků hodnocených v rámci hodnocení NHÚ AV ČR byla v mezinárodním peer-review hodnocení ústavů AV ČR zařazena do nejexcelentnější skupiny (hodnocení je dostupné v sekretariátu ředitele CERGE);
- podle *Social Science Research Network* (SSRN) srovnání špičkových ekonomických kateder a výzkumných center se CERGE-EI se svými asi 20 pracovníky na plný úvazek (nepočítaje pokročilé studenty CERGE) umístilo 27. místě, respektive 78. místě, podle počtu prací, respektive počtu jejich stažení, z 1500 institucí z celého světa. Pokud se porovnává s evropskými institucemi, dostává se CERGE-EI na 9. příčku,<sup>15</sup> resp. 34. příčku. Dále se podle žebříčku *Research Papers in Economics* (RePEc) CERGE-EI zařadila mezi horních šest procent ekonomických kateder a výzkumných center.
- akademická komunita CERGE je silně mezinárodní jak po straně akademického sboru, tak studentů;
- na české poměry unikátní je podíl doktorandů, kteří získávají akademické pozice na kvalitních zahraničních akademických institucích;

## COŽP

Hlavní prioritou COŽP v oblasti vědecké činnosti v období let 2004-2012 bylo uskutečňovat kvalitní interdisciplinární výzkum využívající přístupy a metody přírodních a společenských věd s důrazem na problémovou orientaci výzkumu a osvětovou a publikační aktivitu, která má za cíl začlenit nejnovější poznatky z oblasti životního prostředí do vědeckého povědomí, politických procesů a pedagogickou činnost.

COŽP jako součást Univerzity Karlovy dlouhodobě klade důraz na dva základní směry. Především je to vědecká práce, která je rozvíjena zejména s podporou grantů z národních, ale hlavně mezinárodních zdrojů jako jsou Rámcové programy Evropské unie. Druhým směrem je účast na univerzitní výuce přednáškami, vedením diplomových prací a doktorských studentů.

V oblasti zapojení do grantů lze říci, že COŽP bylo v období let 2004-2012 velmi úspěšné. Přestože jej co do velikosti nelze srovnávat s žádnou fakultou Univerzity Karlovy, podílelo se na široké mezinárodní bázi například na řešení celkem dvacet čtyři projektů podpořených z Rámcových programů Evropské unie. Dalšími využívanými mechanismy byly programy GA ČR, MŠMT či

---

<sup>15</sup> Před CERGE-EI se nacházejí jen Tilburg University – Center and Faculty of Economics and Business Administration, Erasmus University Rotterdam (EUR) – Erasmus School of Economics (ESE), University of Bologna – Faculty of Economics, University of Oxford – Department of Economics, Catholic University of Louvain – Faculty of Economic, Social and Political Sciences, University of Zurich – Department of Economics Library, Tilburg Law and Economics Center (TILEC) a University of Cambridge – Faculty of Economics and Politics.

MŽP. Úspěšné řešení grantů a uplatnění výsledků je možno považovat za silnou stránku COŽP. Slabou stránkou (či spíše rizikem) je skutečnost, že granty jsou relativně krátkodobé (1-3 roky). Vzhledem k tomu, že většina finančních prostředků Centra je odvozena z těchto zdrojů, přináší to existenční nejistotu pro pracovnice a pracovníky Centra.

COŽP se během zkoumaného období opíralo o spolupráci s akademickou obcí, a to nejen uvnitř Univerzity Karlovy, ale i v rámci České republiky i celé Evropy, a o témata, která úzce souvisejí s veřejnou politikou na národní i mezinárodní úrovni – vydalo například již *Situační zprávu ke strategii udržitelného rozvoje České republiky* či se účastnilo přípravy Summitu „Rio+20“ tím, že organizovalo samostatnou doprovodnou akci s tématem „*Nové indikátory udržitelného rozvoje*“. Za zmínku stojí také pořádání mnoha konferencí a seminářů, obvykle s mezinárodní účastí.

Ve vztahu k účasti na univerzitním vzdělávání se COŽP ve spolupráci s Fakultou humanitních studií podařilo v roce 2007 akreditovat doktorský studijní obor Environmentální studia. COŽP tento program garantuje po obsahové stránce.

S ohledem na fakt, že Centrum pro otázky životního prostředí nemá vlastní studenty, potýkali se (a nadále potýkají) mladí pracovníci s výrazným problémem získání dostatečné pedagogické praxe pro habilitaci. COŽP také v současné době nemá dostatek habilitovaných akademických pracovníků, do budoucna je proto důležité, aby několik pracovníků dokončilo rozpracovaný habilitační proces.

Za nejvýznamnější úspěchy Centra pro otázky životního prostředí lze v období let 2004-2012 považovat:

- zvláštní čísla impaktovaných časopisů *Journal of Cleaner Production a Ecological Indicators*, které byly zcela v režii Centra;
- vysokou účast v 6. a 7. rámcovém programu a v dalších evropských projektech;
- úspěšné uspořádání výroční vědecké konference European Asociace of Environmental and Resource Economists – EAERE 2012 v Praze;
- vydání knihy *Podmaněná planeta*, která získala cenu rektora Univerzity Karlovy za rok 2009;
- uspořádání „Side Event“ na konferenci OSN RIO+20 s tématem měření společenského pokroku;
- spoluorganizaci (s mezinárodní vědeckou organizací SCOPE) projektu „Sustainability Assessment“ a jeho završení editorstvím knihy Hak, T., Moldan, B., Dahl, A. (eds.): *Sustainability Indicators: A Scientific Assessment. A SCOPE Vol.67*. Island Press.
- vydávání etablovaného recenzovaného časopisu *Envigogika*;
- založení a vedení doktorského studia ve spolupráci s FHS.

## CTS

Ve většině oblastí studovaných v rámci CTS dosáhly jednotlivé pracovní skupiny mezinárodního renomé a jejich přístupy jsou v rámci ČR i v mezinárodním srovnání unikátní. To se týká zejména studia komplexity ve fyzikálních systémech a v makroekologii; do značné míry ale také matematiky a studia vzájemně provázaného vývoje přírody a společnosti v průběhu holocénu pomocí paleoekologických metod. Velmi slušnou úroveň má i sociologické studium interakcí mezi spo-

lečností, vědou a technologiemi. Naopak studium komplexní dynamiky a struktury měst je teprve v začátcích a bude třeba jej intenzivně rozvíjet. Obecně je pak třeba rozvíjet výrazně intenzivnější spolupráci mezi jednotlivými skupinami v rámci CTS, která se v některých případech vysloveně nabízí, přesto však tyto možnosti byly využity zatím jen omezeně.

## ÚDAUK

I když je ÚDAUK relativně malé pracoviště, přispívá k vědecké činnosti Univerzity Karlovy. V průběhu let 2004-2012 byl například zapojen do řešení jednoho výzkumného záměru (v současné době se podílí též na programu PRVOUK) či participoval na několika domácích i zahraničních dalších projektech. Mezi jeho zahraniční partnery náležely například univerzitní archivy v Lipsku, Krakově, Vídni, Trnavě či Bratislavě. Vedle toho se ÚDAUK podílel na organizaci několika vědeckých konferencí a vydal řadu kvalitních monografií.

## Závěrem

Směrování a rozvoj univerzit na evropské úrovni jsou již poměrně dlouhou dobu ovlivňovány změnou pohledu na vysokou školu i univerzitu. Tento vývoj se nevyhnul ani České republice. Zákon o vysokých školách z roku 1998 vymezil vysoké školy jako *nejvyšší článek vzdělávací soustavy, jako instituce, které jsou „vrcholnými centry vzdělanosti, nezávislého poznání a tvůrčí činnosti a mají klíčovou úlohu ve vědeckém, kulturním, sociálním a ekonomickém rozvoji společnosti“*. Zhruba od poloviny uplynulé dekády však politická decize začala důrazně prosazovat novou misi vysokých škol, a to jejich působnost jako center ekonomického rozvoje; tou by pak měly být ovlivněny i všechny hlavní oblasti jejich činnosti (vědecká, vzdělávací, společenská). Do systému správy vysokých škol v České republice tak začaly pronikat prvky, které náleží spíše do podnikové sféry.

Strategické dokumenty Univerzity Karlovy (DZ 2004-2012 a DZ 2011-2015) signalizují vývoj odlišný, nežli byl ten na národní úrovni. DZ 2004-2010 hovořil o proměně UK, o nutnosti změny tradičního pojetí humboldtovského modelu univerzity, o *„tlaku na konkurenceschopnost a dosahování co nejvyšší kvality“*. Důraz byl kladen na *„užší spolupráci s odběrateli z praxe ... stírání hranic mezi základním a aplikovaným výzkumem ... vzájemné propojení vědecko-výzkumné činnosti, zahraniční spolupráce a spolupráce s praxí“*. Nicméně tyto prvky ve výzkumné činnosti univerzity nezdomácněly a zejména v reakci na zmíněnou reformní politiku konkretizovanou v *Bílé knize terciárního vzdělávání* a v Reformě systému výzkumu, vývoje a inovací se DZ 2011-2015 znovu výrazně přihlásil k *„humboldtovským principům jednoty výzkumu a vzdělávání, autonomie a svobody bádání i výuky“*. Nepopíral ani důležitost aplikovaného výzkumu a spolupráce s praxí, dále je rozvíjel, avšak viděl je především v návaznosti na kvalitní základní výzkum. **Hlavní přínos Univerzity Karlovy pro společnost pak DZ 2011-2015 spatřuje „v pěstování vědění, tj. v udržování, rozmnožování a mezigeneračním přenosu poznání“ a za nejdůležitější cíl stanovuje „systematický rozvoj vědy založený na základním výzkumu nejvyšší kvality“**, jehož výsledky si klade za cíl provázat se vzdělávací činností ve všech oborech.

**Hodnocení vědecké, výzkumné vývojové a další tvůrčí činnosti Univerzity Karlovy v letech 2004-2012 ukázalo, že Univerzita Karlova tento svůj cíl naplňovala. Věda a výzkum se na převážné většině fakult dynamicky rozvíjely.** Jestliže na počátku sledovaného období existovaly fakulty, kde vědecká činnost podle jejich vlastního vyjádření byla pouze okrajovou činností, na jeho konci je patrné, že na nich došlo k výraznému rozvoji, který se projevil např. v jejich výzkumné profilaci, v řadě kvalitních výsledků či v intenzivním zapojování studentů do vědecké činnosti. Ke kvalitativnímu rozvoji vědecké činnosti došlo i na fakultách, kde výzkum byl i na počátku sledovaného období na velmi vysoké úrovni a v současné době tvoří hlavní osu jejich činnosti. Tyto fakulty posílily své postavení na národní i mezinárodní úrovni, o čemž svědčí např. jejich úspěšnost v národních grantových soutěžích, Rámcových programech EU či nárůst citova-

nosti jejich výsledků. Není výjimkou, že příjmy z výzkumné činnosti tvoří polovinu (a více) jejich rozpočtu.

Velkým přínosem pro rozvoj vědecké činnosti na Univerzitě Karlově byly **výzkumné záměry** (řešené v období 2005-2011, resp. 2007-2013) a **výzkumná centra** (2005-2011). Oba mechanismy, které fakultám a dalším součastem **poskytly potřebnou víceletou perspektivu, vedly k integraci výzkumných témat, ke koncentraci výzkumu uvnitř fakult i k podpoře spolupráce** – mezi fakultami, ale i mimo UK, zejména s ústavy AV ČR a některými dalšími vysokými školami v České republice.

Ve sledovaném období se na Univerzitě Karlově **zvýšil podíl prostředků na vědu a výzkum na celkovém objemu finančních prostředků univerzity**. V roce 2004 činil asi dvacet procent, v roce 2012 zhruba jednu třetinu. Zároveň rostl podíl účelových prostředků vzhledem k prostředkům institucionálním: v období 2004-2009 se pohyboval mezi 37-42% v roce 2012 pak činil 46%<sup>16</sup>. Rostoucí podíl účelových prostředků spolu s každoročním vyjednáváním objemu prostředků ze státního rozpočtu na vědu a výzkum stejně jako pro oblast vzdělávací zvyšuje nejistotu týkající se objemu finančních prostředků pro Univerzitu i její jednotlivé součásti. Proto se důležitým cílem DZ 2011-2015 v této oblasti stalo **zaměření Univerzity Karlovy na vícezdrojové financování**.

Zastoupení účelových prostředků získaných **formou projektů a grantů mezi lety 2004-2012** nenarůstalo rovnoměrně na všech fakultách: **celkový nárůst objemu a podílu těchto prostředků na Univerzitě Karlově je výsledkem úspěšnosti několika málo fakult**. Vzhledem k rostoucí nejistotě týkající se finančních prostředků zvýšení příjmů z grantů a projektů zůstává strategickým záměrem řady fakultních dokumentů pro období let 2011-2015. Také příjmy získané **ze zahraničních projektů** a programů, zejména z **Rámcových programů, ve zkoumaném období výrazně narostly**, v roce 2012 činily více než 80 milionů Kč, což **však představuje pouhých tři procenta celkového objemu prostředků na vědeckou a výzkumnou činnost a šest procent objemu účelových prostředků** (v roce 2004 tvořily pouze necelé jedno procento). Tento nárůst byl navíc opět nesen pouze některými fakultami. **Pro financování rozvoje, zejména na malých fakultách, však větší závislost na nejistých účelových prostředcích představuje riziko**.

**Metodika hodnocení výsledků podle RVVI**, která začala být používána pro financování vědy a výzkumu od roku 2010, **zajistila Univerzitě Karlově nárůst finančních prostředků**. Důvodem je fakt, že UK zaujímá dlouhodobě dominantní postavení ve VaV v ČR. *Metodika* se nicméně projevila také negativně, např. v případě lékařských, humanitních a společenskovědně zaměřených fakult. **Humanitní a společenskovědně zaměřené fakulty**, zavedením hodnocení podle *Metodiky* sice zaznamenaly určitý nárůst výsledků a potažmo i finančních prostředků, nelze však ignorovat skutečnost, že tato *Metodika* působí proti zvyklostem těchto oborů, neboť akcentuje způsoby práce, výzkumné kooperace a výstupy, které nejsou pro tyto obory typické. **Je otázkou do budoucna, jak diferencovaně změnit podobu hodnocení výsledků vědy a výzkumu s důrazem na kvalitu a jak těsně jej svázat s podobou financování, aby byl dosavadní slibný rozvoj, k němuž na těchto fakultách mezi lety 2004-2012 došlo, posílen**.

<sup>16</sup> V roce 2004 činil podíl účelových prostředků 42%, se ziskem výzkumných záměrů v roce 2005 narostl skokově objem institucionálních prostředků a podíl účelových klesl na 37%. Poté co do objemu rostly obě složky, účelová i institucionální, nicméně podíl účelových prostředků mírně stoupal. Mezi roky 2009 a 2010 došlo k výraznému nárůstu podílu účelových prostředků z 42% na 51%. Tento nárůst byl zapříčiněn zejména převedením podpory specifického výzkumu z institucionálních mezi účelové prostředky. V následujících letech narostly prostředky na *podporu výzkumných organizací*, ve svém objemu převýšily prostředky alokované v předchozím období na výzkumné záměry. Přesto podíl účelových prostředků na celkovém objemu prostředků na VaV zůstal vyšší než před rokem 2009.



Navázání financování na výsledky hodnocení výstupů z vědy a výzkumu postavilo UK před otázku, jakým způsobem rozdělit „prostředky podpory výzkumných organizací“ mezi jednotlivé vědecké týmy, neboť v rámci výzkumných záměrů byla řešitelská pracoviště financována přímo. **UK vytvořila vnitrouniverzitní systém podpory vědy a výzkumu sestávající z Programů rozvoje vědních oblastí na UK – PRVOUK**, do kterého investuje převážnou část (75 % v roce 2012) získaných prostředků. Podporuje tak další strategický rozvoj vědy a výzkumu na UK, a to buďto PRVOUKy pro jednotlivé fakulty či programy, které mají mezifakultní rozměr. Podpora vnitrouniverzitní spolupráce byla jedním z cílů programu PRVOUK. Zbylé prostředky jsou rozdělovány mezi **UNiverzitní Centra Excellence – UNCE zaměřená na mladé badatele a do jisté míry kompenzující nedostatek mechanismů této podpory** (např. v souvislosti s ukončením výzkumných center základního výzkumu v roce 2011), **Soutěž vysoce kvalitních monografií** a **program Bonus**.

V současné době UK stojí před **úlohem vyhodnotit systém vnitrouniverzitní podpory**, který zavedla. U některých fakult si vysloužil kritiku kvůli pozdní implementaci, protože koncepce PRVOUKu nebyla v souladu s již připravovaným fakultním způsobem rozdělování institucionálních prostředků. Většina fakult či center jej naopak přivítala, ať již z důvodů stabilizace institucionálního rozvoje vědy či vytvoření týmů přesahujících působnost jedné fakulty. Pozitivní ze strany fakult bylo hodnocení UNCE.

K významnému rozvoji mezi lety 2004-2012 došlo také v oblasti **studentské vědecké činnosti**, která představuje jednu z nejdůležitějších priorit Univerzity Karlovy. Problém, který se zde však rýsuje, se týká **výše prostředků, které může UK na specifický výzkum získat**. Oproti trvalému růstu celkových výnosů na vědeckou činnost a růstu počtu studentů doktorských studijních programů, resp. studentů ve vyšších ročnících studijních programů magisterských, prostředky, které Česká republika Univerzitě Karlově na specifický výzkum poskytla, mezi lety 2004-2012 stagnovaly a na většině fakult v přepočtu na jednoho studenta doktorského programu, významně poklesly. Do budoucna tak je otázkou, **zda a jak by tento nepříznivý vývoj mohla UK svojí vnitrouniverzitní a mimouniverzitní politikou zmírnit**.

Ve sledovaném období došlo na Univerzitě Karlově ke **snížení průměrného věku akademických pracovníků a k personální stabilizaci výrazné většiny oborů**, dařilo se též reakreditovat stávající a akreditovat nové obory pro habilitační a jmenovací řízení. Fakulty se nicméně v současné době potýkají s problémy, které se týkají **nedostatku finančních prostředků a podpůrných mechanismů pro začínající badatele**, resp. pro **badatele zahraniční**. Jde přitom o oblasti, které jsou pro další rozvoj Univerzity Karlovy klíčové.

**Analýza údajů z Web of Science i analýzy vnější (SCImago Institutions Ranking, Leiden Ranking, Taiwan Ranking)** shodně dokládají, že mezi lety 2004-2012 došlo k nárůstu citovanosti výsledků vědecké práce Univerzity Karlovy, že některé obory dosahují úrovně srovnatelné se světovou špičkou a že řada pracovišť je součástí významných mezinárodních týmů. **Náročné úkoly pro Univerzitu Karlovu však v této oblasti i nadále zůstávají**: ať již se jedná o cíl „*dosáhnout ve větším počtu oborů než dosud značky excellence v evropské a světové konkurenci*“ (DZ 2011-2015), zvýšit úspěšnost při získávání prestižních evropských grantů či podpořit diverzifikovaný rozvoj oborů.