

## **DOKTORANDI 2014**

### **Výsledky Univerzity Karlovy**

*Materiál pro zasedání kolegia rektora 4. dubna 2016*

## OBSAH

<b>1. VÝSLEDKY ŠETŘENÍ DOKTORANDI 2014 NA UK.....</b>	<b>2</b>
1.1 Obecné informace .....	2
1.2 Studijní zázemí.....	7
1.3 Školitel .....	8
1.4 Finanční zázemí .....	10
1.5 Studium a motivace k němu.....	16
1.6 Okolnosti a podmínky ukončení studia .....	22
1.7 Studijní povinnosti.....	23
1.8 Vědecká a tvůrčí činnost.....	25
1.9 Pedagogická a další činnost na škole.....	27
1.10 Plány po ukončení studia.....	28
<b>2. SHRUTÍ VÝSLEDKŮ ŠETŘENÍ DOKTORANDI 2014 NA UK.....</b>	<b>32</b>
2.1 Doporučení pro budoucí šetření .....	33

## 1. VÝSLEDKY ŠETŘENÍ DOKTORANDI 2014 NA UK

V roce 2014 probíhalo mezi doktorandy českých vysokých škol, které měly t. č. akreditované doktorské studijní programy, šetření Doktorandi 2014. Celkem odpověděli doktorandi z dvaadvaceti veřejných vysokých škol, dvou škol státních a jedné školy soukromé. Toto šetření bylo realizováno Ministerstvem školství, mládeže a tělovýchovy v rámci institucionálního projektu národního KREDO a navazovalo na národní výzkum v rámci celoevropského šetření EUROSTUDENT V (2013) zabývajícího se studenty bakalářských a magisterských studijních programů. Přípravou a vyhodnocením šetření byl na národní úrovni pověřen tým pod vedením doc. Jakuba Fischera z Vysoké školy ekonomické.

Doktorandi byli osloveni dvěma způsoby. V případech, kdy školy mohly předat e-mailové kontakty, byli studenti osloveni dopisem zasláným z Ministerstva školství, mládeže a tělovýchovy ČR (žadatel projektu KREDO). V případě druhém, kdy instituce nemohla poskytnout tyto kontakty<sup>1</sup>, byly školám zaslány přihlašovací údaje, které byly unikátní pro každého doktoranda. Tyto školy, ke kterým náležela i UK, kontaktovaly své doktorandy přímo s pomocí přidělených kódů, tj. anonymních přístupových jmen a hesel. Celkem bylo osloveno více než 24 000 studentů, z čehož bylo do analýzy zahrnuto 3 283 dotazníků (kompletně vyplněné dotazníky a dotazníky nekompletní, splňující stanovená kritéria). Vybrané výsledky<sup>2</sup> z šetření byly prezentovány na národní konferenci v říjnu 2014, kdy vyšla i finální studie *DOKTORANDI 2014: Základní výsledky šetření postojů studentů doktorských studijních programů vysokých škol v České republice*.<sup>3</sup>

### 1.1 Obecné informace

Šetření mezi doktorandy UK probíhalo od 16. 4. do 16. 5. 2014. Doktorandi byli osloveni e-mailem, který jim adresovalo vedení UK (podepsán t. č. prorektor pro koncepci studia prof. PhDr. Stanislav Štech, CSc.). Celkem bylo rozesláno 7 600 přihlašovacích údajů. Osloveni byli tedy všichni doktorandi, kteří byli evidováni k 31. 12. 2013 jako studenti UK a neměli přerušené studium.

Z univerzit, které byly do šetření zahrnuty, měla největší podíl respondentů Univerzita Karlova - šetření se zúčastnilo celkem 1 601 doktorandů UK, tedy téměř polovina všech respondentů (49 %) byla z UK.<sup>4</sup> Z důvodu velkého počtu respondentů UK jsou výsledky na národní úrovni (tedy ve studii *Doktorandi 2014*) významně ovlivněny účastí studentů UK. Celkem se šetření zúčastnilo 21 % doktorandů, kteří byli evidováni ke konci roku 2013 na UK a neměli přerušené studium. Respondenti v šetření byli častěji studenti prezenční formy studia (62,9 %, oproti 36,4 % studentům formy kombinované<sup>5</sup>). Reálný podíl oslovených studentů prezenční/kombinované formy studia byl však odlišný, osloveno bylo více studentů kombinované formy, neboť ti tvořili ke konci roku 2013 více než 57 % doktorandů UK.

<sup>1</sup> Např. to neumožňují vnitřní předpisy instituce.

<sup>2</sup> <http://kredo.reformy-msmt.cz/doktorandi-2014>

<sup>3</sup> <http://kredo.reformy-msmt.cz/setreni-doktorandi-2014>

<sup>4</sup> Druhý nejvyšší počet respondentů zaznamenala Masarykova univerzita (293 respondentů). Rozdíl v počtu respondentů mezi UK a zbytkem zúčastněných škol byl významný. Více viz *Tabulka 1*.

<sup>5</sup> Necelé jedno procento respondentů neudalo formu studia.

Návratnost dotazníků mezi doktorandy UK není zanedbatelná.<sup>6</sup> Studenti doktorského studia tak dali najevo, že se chtějí k problematice svého studia vyjádřit, a to i za předpokladu, že šetření nebylo organizováno a řízeno UK (univerzita své studenty pouze oslovila s možností účasti v šetření).

U šesti fakult UK byla účast studentů v šetření více jak 25 %. Jednalo se o Matematicko-fyzikální fakultu (31,7 %), Pedagogickou fakultu (30,6 %), Evangelickou teologickou fakultu (28,6 %), Farmaceutickou fakultu v Hradci Králové (27,1 %), Katolickou teologickou fakultu (25,6 %) a Přírodovědeckou fakultu (25,1 %). Z hlediska počtu respondentů odpovědělo nejvíce studentů z Přírodovědecké fakulty (22,5 % všech odpovědí), z Filozofické fakulty (19 %) a z Matematicko-fyzikální fakulty (13,7 %). **Více než polovina respondentů byla z těchto tří fakult, celkové výsledky UK tím mohou být významně ovlivněny.**

Pro podrobnější analýzy na fakultní úrovni bylo vybráno šest fakult (MFF, PedF, PŘF, FF, 1. LF, FSV). Cílem bylo vybrat fakulty různého zaměření – humanitního, sociálně-vědního, přírodovědného a v neposlední řadě (i vzhledem k počtu fakult) lékařského. Pro účely šetření byla stanovena pevná hranice minimálně 5% podílu odpovědí z celkového počtu (tedy minimálně 80 odpovědí) a zároveň musela být splněna podmínka více než 15% účasti doktorandů z vybrané fakulty. Nad vybraným vzorkem fakult proběhla důkladná diskuze, která se dotkla některých problematických bodů tohoto výběru:

**Ve vzorku jsou zahrnuty pouze fakulty s vyššími počty studujících doktorandů.**

- V podrobnější analýze jsou vynechány fakulty, které mají, obdobně jako některé vybrané fakulty, nadprůměrnou účast studentů v šetření. Jedná se o ETF, FaF a KTF. Vzhledem k tomu, že se jedná o malé fakulty s relativně malými počty doktorských studentů, nedosahují ani počty respondentů vyšších hodnot. To je limitující pro případná srovnání s ostatními fakultami a závěry (byť ilustrativní) nelze z tak malého počtu respondentů vyvozovat.

**MFF, PedF a PŘF byly zahrnuty do srovnání z důvodu nadprůměrné účasti studentů v šetření (více než 21% účast jejich studentů). Dále byly zahrnuty FF, 1. LF a FSV, a to z následujících důvodů:**

- Účast doktorandů FF (20 %) se blížila průměrné hodnotě počtu respondentů na UK (21 %). Celkový počet respondentů zároveň dosahoval vysokého čísla (více než 300 odpovědí, z čehož vyplývá, že téměř jedna pětina všech odpovědí byla z FF).
- 1. LF byla do vzorku zahrnuta z důvodu, že se jedná o největší lékařskou fakultu UK. Počet odpovědí byl tudíž relativně vysoký (140) v porovnání s ostatními lékařskými fakultami (tvořil více než dvojnásobek odpovědí 2. LF, v případě 3. LF trojnásobek odpovědí doktorandů). Účast v šetření na jednotlivých lékařských fakultách se pohybovala v rozmezí 15,5 % – 18,8 %. Dvě mimopražské lékařské fakulty nebyly do výběru zařazeny z důvodu malého počtu odpovědí a malé účasti doktorandů v šetření.

---

<sup>6</sup> Hodnota 21 % je menší, než tomu bylo například v šetření mezi doktorandy na Helsinské univerzitě v roce 2011, ale i tak se ale jedná o relativně vysoký počet odpovědí. Šetření na Helsinské univerzitě se účastnilo 1 184 doktorandů (28 % z celkového počtu doktorandů). V omezené míře existují i další zahraniční šetření mezi doktorandy, jejichž výsledky jsou volně dostupné. Vzhledem k různým podmínkám šetření (způsob oslovování, cílová skupina doktorandů, počet zahrnutých institucí, systémové a kulturní vlivy apod.) jsou tyto výsledky pro UK pouze indikativní, ale do budoucna mohou být v určitých ohledech inspirativní.

- V případě FSV byl důvodem pro její zařazení vyšší počet respondentů, který tvořil více než 5 % z celkového počtu všech odpovědí. Oproti FHS byl, i přes téměř totožnou účast doktorandů (17,3 % pro FHS, oproti 17,2 % pro FSV), počet respondentů více než dvojnásobný. Zařazení FSV do rozboru vybraných fakult je důležité i z důvodu, že se v určitých odpovědích svými hodnotami vymyká z univerzitního průměru.
- Další fakulty, které měly obdobnou účast doktorandů jako FSV, již měly v absolutních číslech nízký počet respondentů.

**Na výsledky podrobnějších analýz z fakultní úrovně by mělo být nahlíženo pouze jako na výsledky orientačního charakteru,** které mohou podchytit jistá specifika jednotlivých fakult pouze do určité míry. Není zřejmé, do jaké míry jsou získané odpovědi reprezentativní z hlediska celkové *populace* studentů na dané fakultě. I přes uplatňovaná kritéria je v některých případech počet získaných odpovědí příliš nízký. Z tohoto důvodu nemá smysl přikládat větší význam malým procentuálním rozdílům u jednotlivých položek, neboť získaná data poskytují spíše orientační informace o jevech, kterým by případně bylo vhodné věnovat pozornost (zvláště jsou-li příslušné rozdíly mezi fakultami velmi výrazné).

Zastoupení jednotlivých ročníků v šetření bylo z hlediska všech respondentů (hodnoty UK) rovnoměrné. O něco více byl zastoupen první ročník studia. Rozdíl mezi prvním ročníkem oproti dalším ročníkům nebyl nikterak vysoký (více viz *Tabulka 4*). Při pohledu na jednotlivé fakulty je ročníkové zastoupení respondentů opět téměř rovnoměrné, bez extrémních hodnot. Výjimku představuje silné zastoupení respondentů FSV v 2. ročníku, stejně tak jako respondentů PedF v témže ročníku. Pro přehlednost jsou v *Tabulce 4* zahrnuty součty prvních (1. až 3. ročník včetně) a vyšších ročníků (4. a vyšší).

Šetření bylo rozděleno na devět tematických okruhů (desátý okruh tvořily základní údaje o respondentovi – věk, pohlaví, VŠ, fakulta, studijní program apod.). Celkem bylo položeno 74 základních otázek (některé z otázek se dále větvily v závislosti na předchozí odpovědi). Otázky byly jak otevřené, tak uzavřené. Počet uzavřených otázek v šetření dominoval. Odpovědi na uzavřené otázky bylo ve většině případů možno zanést na čtyřstupňovou škálu (variace na odpovědi *rozhodně ano, spíše ano, spíše ne, rozhodně ne, nevím*).

Studenti byli dotazováni na své studijní zázemí, spolupráci se školitelem, finanční zázemí, studium (a motivaci k němu), okolnosti a podmínky ukončení studia<sup>7</sup>, studijní povinnosti, vědeckou a tvůrčí činnost spojenou se studiem, pedagogické aktivity a na plány po ukončení studia.

Výsledky šetření, jakkoliv jsou limitovány často nepřesnými formulacemi otázek, mohou sloužit jako náměty pro budoucí analýzy doktorského studia na UK a jeho rozvoje. Vzhledem k tomu, že účast studentů doktorského studia z UK byla, v porovnání s ostatními zahrnutými univerzitami v šetření, vysoká, lze do jisté míry předpokládat ochotu studentů účastnit se šetření, která budou zacílena na konkrétní problémy, se kterými se mohou setkávat během studia, i v budoucnu.

Shrnutí výsledků šetření doplňuje ve většině tematických oblastí *tabulková část*, případně jsou reakce respondentů na otevřené otázky rozepsány v sekci *vybrané odpovědi*.

---

<sup>7</sup> Na tento okruh otázek byli dotazováni pouze doktorandi studující ve 3. a vyšším ročníku studia.

## TABULKOVÁ ČÁST

<b>TABULKA 1: Zapojení studentů jednotlivých vysokých škol</b>	
Akademie múzických umění v Praze	14
Akademie výtvarných umění v Praze	4
Česká zemědělská univerzita v Praze	57
České vysoké učení technické v Praze <sup>8</sup>	247
Janáčkova akademie múzických umění v Brně	8
Masarykova univerzita <sup>9</sup>	293
Mendelova univerzita v Brně	52
Metropolitní univerzita Praha	1
Ostravská univerzita v Ostravě	44
Policejní akademie České republiky v Praze	26
Slezská univerzita v Opavě	10
Technická univerzita v Liberci	42
Univerzita Hradec Králové	25
Univerzita Jana Amose Komenského Praha	10
Univerzita Jana Evangelisty Purkyně v Ústí nad Labem	32
<b>Univerzita Karlova v Praze</b>	<b>1601</b>
Univerzita obrany v Brně	16
Univerzita Palackého v Olomouci	80
Univerzita Pardubice	45
Univerzita Tomáše Bati ve Zlíně	16
Veterinární a farmaceutická univerzita Brno	38
Vysoká škola báňská – Technická univerzita Ostrava	52
Vysoká škola ekonomická v Praze	185
Vysoká škola chemicko-technologická v Praze	150
Vysoké učení technické v Brně	92
Západočeská univerzita v Plzni	32
Neuvedeno	111
<b>Celkem</b>	<b>3283</b>

<b>TABULKA 2: Respondenti UK</b>		
počet respondentů za UK	1601	<b>neuvedeno</b>
muži: ženy [%]	42,4 : 56,2	1,4
prezenční: kombinované studium [%]	62,9 : 36,4	0,7

<sup>8</sup> ČVUT uvádí ve své Výroční zprávě o činnosti za rok 2014 počet 2031 doktorandů (nedatováno; účast 12 %).

<sup>9</sup> MU měla k 31. 10. 2014 celkem 3367 studentů doktorského studia (údaje z Výroční zprávy o činnosti MU 2014). Vzhledem k termínu šetření není tento počet přesný – je pravděpodobně navýšen o nově přijaté studenty. Účast v šetření na MU je v tomto případě necelých 9 %.

**TABULKA 3: Zastoupení fakult a reálný počet doktorandů**

Fakulta	DOKTORANDI 2014				Počet doktorandů UK k 31. 12. 2013			účast v šetření
	Celkem odpovědí	Podíl	PF	KF	Celkem doktorandů	PF	KF	
1. LF	140	8,74%	80	60	904	307	597	15,49%
2. LF	63	3,94%	39	24	351	117	234	17,95%
3. LF	46	2,87%	29	17	244	98	146	18,85%
CERGE	6	0,37%	4	1	Evidování v rámci FSV			
ETF	20	1,25%	13	7	70	39	32	28,57%
FHS	41	2,56%	30	11	237	108	129	17,30%
FSV	85	5,31%	64	21	494	303	192	17,21%
FTVS	33	2,06%	26	6	191	90	101	17,28%
FaF	35	2,19%	28	7	129	74	55	27,13%
FF	303	18,93%	151	149	1533	507	1027	19,77%
HTF	8	0,50%	6	2	56	24	32	14,29%
KTF	21	1,31%	14	7	82	44	38	25,61%
LFHK	28	1,75%	13	15	255	45	210	10,98%
LFPI	25	1,56%	9	16	179	39	140	13,97%
MFF	219	13,68%	166	52	692	421	271	31,65%
PedF	99	6,18%	55	44	324	124	200	30,56%
PF	56	3,50%	12	43	438	41	397	12,79%
PřF	360	22,49%	263	96	1431	868	563	25,16%
bez odpovědi	13	0,81%						

**TABULKA 4: Podíl odpovědí doktorandů UK podle ročníku studia**

Ročník	UK	MFF	PedF	PřF	FF	1. LF	FSV
1	23,11%	20,55%	15,15%	25,56%	20,79%	25,00%	25,88%
2	21,99%	21,00%	30,30%	21,11%	19,14%	20,00%	34,12%
3	16,11%	14,61%	16,16%	18,89%	16,83%	12,14%	12,94%
4	16,11%	21,46%	16,16%	12,22%	14,85%	17,86%	11,76%
5	8,87%	8,68%	9,09%	9,72%	18,81%	8,57%	8,24%
více než 5	13,49%	13,70%	12,12%	11,94%	8,91%	16,43%	7,06%
bez odpovědi	0,32%	0,00%	1,02%	0,56%	0,67%	0,00%	0,00%
1. až 3. ročník	61,21%	56,16%	61,61%	65,56%	56,76%	57,14%	72,94%
4. a vyšší ročník	38,47%	43,84%	37,37%	33,88%	42,57%	42,86%	27,06%

## 1.2 Studijní zázemí

První tematický okruh, na který respondenti odpovídali, se týkal studijního zázemí. Studenti odpovídali celkem na 3 otázky vztahující se k hodnocení studijního zázemí (materiálně-technické, sociální a administrativní) a jedna otázka se týkala hodnocení služeb knihovny. Studijní zázemí i služby knihovny byly hodnoceny velmi dobře (viz *Tabulka 5*). Je nutno poznamenat, že tyto otázky nebyly rozpracovány podrobněji. Jedná se tedy pouze o orientační hodnocení.

Z hlediska studijního zázemí byla také hodnocena pozice doktorandů na katedře. Studenti byli dotazováni, zdali jsou na katedře, na níž studují, považováni za plnohodnotné členy katedry. Téměř 30 % respondentů uvedlo, že nejsou považováni za plnohodnotné členy katedry (odpovědi spíše ne, rozhodně ne; pro více informací viz *Tabulka 6*). Zajímavé je, že rozdíly v odpovědích mezi studenty prezenční a kombinované formy studia byly minimální. Výsledky mezi fakultami však v některých případech naznačují podstatné rozdíly. Například studenti MFF se ve většině případů vyjadřují, že jsou považováni za plnohodnotné členy katedry (84,5 % odpovědi rozhodně ano/spíše ano). Oproti tomu hodnotí velmi odlišně svoji pozici na katedře studenti FF a FSV, kde pouze 55 % (57,7 % v případě FSV) tak hodnotí svou pozici (více viz *Tabulka 6*, část fakultní srovnání).

### TABULKOVÁ ČÁST

<b>TABULKA 5: Podíl respondentů označující zázemí za velmi dobré/dobré</b>	
Materiálně-technické zázemí	78,2 %
Sociální zázemí	80,5 %
Administrativní zázemí	82,9 %
Služby knihovny	88,2 %

<b>TABULKA 6: Jsou na katedře, na níž studujete, doktorandi považováni za plnohodnotné členy katedry?</b>									
	UK			Fakulty UK (prezenční i kombinovaná forma studia)					
	Celkem	PF	KF	MFF	PedF	PřF	FF	1. LF	FSV
rozhodně ano	27,67%	29,20%	24,91%	52,97%	28,28%	26,39%	17,82%	27,86%	10,59%
spíše ano	41,85%	41,61%	42,44%	31,51%	40,40%	49,44%	37,29%	46,43%	47,06%
spíše ne	22,80%	22,74%	23,02%	10,96%	23,23%	20,00%	32,34%	17,86%	32,94%
rozhodně ne	6,81%	6,06%	8,25%	3,65%	7,07%	3,06%	12,21%	5,00%	9,41%
bez odpovědi	0,87%	0,40%	1,37%	0,91%	1,01%	1,11%	0,33%	2,86%	0,00%



### 1.3 Školitel

Tento soubor otázek se týkal především pozice školitelů, nastavení systému jejich kontroly a zpětné vazby od studentů. Například 85 % respondentů uvedlo, že neví, zdali existuje na UK systém kontroly školitelů (v části *Vybrané odpovědi* jsou k nahlédnutí některé odpovědi od studentů). Dále 33,2 % studentů neví, zdali jsou stanoveny a dodržovány minimální požadavky na osoby, které jsou školiteli doktorandů, a 59,3 % respondentů uvedlo, že neví, zdali existuje systém získávání zpětné vazby od studentů (ke školiteli či k oborové radě). Přibližně 13 % uvádí, že tento systém existuje (ve formě dotazníků, hodnocení ISP či přímého setkávání v rámci pracoviště – více viz dále *Vybrané odpovědi na otázku*<sup>10</sup>). Další problémovou otázkou byla formulace: *Je přístup Vašeho školitele k doktorandům individualizován?* Zde odpovědělo 87 % studentů, že ano (6 % toto neumí posoudit). Jiný přístup však není v tradičním systému, který existuje na UK a který je založený na individuálním studijním plánu, tedy individuálním vedení doktoranda školitelem, možný.

Odpovědi na výše popsané otázky napovídaly, že respondenti nemají o této oblasti velký přehled. Nabízí se otázka, zdali jsou dotazy v této části pro studenty samotné a pro jejich průchod studiem relevantní. Zda by nebylo systémovější, pokud by byly takovéto otázky nasměrovány spíše k oborovým radám, garantům doktorských studijních programů, případně k vedení katedry, fakulty či univerzity jako celku.

Studenti si spolupráci se svým školitelem většinou chválí (kladně hodnotí spolupráci se školitelem 86,3 % respondentů).

V 54 % případů byl školitel přidělen v souladu s návrhem doktoranda a 35 % uvedlo, že byli osloveni přímo školitelem s nabídkou psát u něho dizertační práci. Pouze 8,6 % respondentů uvedlo, že jim byl školitel přidělen, aniž by mohli ovlivnit jeho výběr. I přesto, že doktorandi nemohli ovlivnit výběr školitele, ve většině případů hodnotí vzájemnou spolupráci jako dobrou (přes 60 % těchto studentů).

Přes 80 % respondentů má příležitost poskytnout školiteli zpětnou vazbu.<sup>11</sup> Téměř tři čtvrtiny respondentů (74 %) z celkového počtu odpovědí uvedly, že je ze strany školitele o její poskytnutí zájem. Mezi 250 respondenty, kteří deklarovali, že nemají možnost poskytnutí této zpětné vazby školiteli (či neumí otázku posoudit), bylo 18 respondentů, kteří uvedli, že by školitel měl spíše zájem o získání této zpětné vazby. Je tedy otázkou, proč studenti svým školitelům nějakým způsobem zpětnou vazbu neposkytují. Naopak – studenti, kteří zpětnou vazbu školiteli poskytují, uvedli ve 121 případech<sup>12</sup>, že školitel o tuto zpětnou vazbu nemá zájem. Tzn., že téměř každý desátý student, který poskytuje školiteli zpětnou vazbu, se setkává s nezájmem o tuto zpětnou vazbu.

Dle výsledků šetření není školitel jedinou osobou, kterou doktorandi na UK využívají. Více než polovina respondentů (55,7 %) využila odbornou pomoc i jiné osoby než školitele (např. konzultanta, mentora aj.).

---

<sup>10</sup> Tyto vybrané odpovědi mohou sloužit jako příklady dobré praxe.

<sup>11</sup> V otázce není definována forma této zpětné vazby.

<sup>12</sup> Tj. 9 % z doktorandů, kteří poskytují svému školiteli zpětnou vazbu.

## VYBRANÉ ODPOVĚDI

**Vybrané odpovědi na otázku:** Existuje na Vaší vysoké škole nějaký systém kontroly školitelů? Pokud ano, uveďte příklad takového systému.

- *Probíhá kontrola plnění studijního plánu oborovou radou, takže když školitel nefunguje, přijde se na to. (FSV)*
- *Schvalování oborovou radou; 3-4 prezentace pokroků v postupu práce (reflexe práce studenta i vedení školitelem) před katedrovým plénem a oborovou radou. (PřF)*
- *Každý doktorand má kromě školitele ještě svého tzv. zpravodaje, který kontroluje průběh práce a řeší případné problémy mezi školitelem a doktorandem. (PřF)*

**Vybrané odpovědi na otázku:** Existuje na katedře systém získávání zpětné vazby k doktorskému studiu od studentů (ke školiteli, k oborové radě)? Pokud ano, uveďte příklad.

- *Studijní plán doktoranda a jeho plnění, katedrální semináře a porady (MFF)*
- *Dotazníky. (PedF)*
- *"Systém" bohudíky nikoli, ale vzájemný dialog ano - a nutno říci velmi prospěšný a konstruktivní. (PedF)*
- *Pouze na úrovni osobní konzultace se školitelem. (FSV)*
- *ISP and updated ISP by the end of the year. (FSV)*
- *Pravidelná zasedání členů katedry, kam mohou také studenti a mohou se kdykoliv k čemukoliv vyjádřit. (PřF)*
- *Žijeme na jedné katedře a bavíme se spolu. (PřF)*
- *Doktorand zhodnotí písemně jednou za rok sám sebe, své studium a všechno, co se toho týká. (PřF)*
- *Každotýdenní neformální setkání členů oddělení v pracovně, jednou ročně výjezdní zasedání oddělení. Na obou místech je prostor pro zpětnou vazbu a efektivně se i tak děje. (PřF)*
- *Garant studia se sám ochotně příležitostně ptá, jestli jsme spokojeni s jednotlivými předměty. Jestli některý považujeme za přebytek nebo jestli nám něco zásadního chybí. (MFF)*

## 1.4 Finanční zázemí

V sekci, která analyzovala finanční zázemí doktorandů, odpovídali studenti (mimo jiné) i na následující otázky:

- 1) *Jaká je průměrná měsíční výše všech Vašich stipendií v současném ročníku doktorského studia?*
- 2) *Máte v rámci studia možnost dalšího přivýdělku v rámci školy?*
- 3) *Máte v rámci studia možnost dalšího přivýdělku v jiných firmách či institucích?*

Ty se ukázaly pro respondenty jako ne zcela srozumitelné, zejména s ohledem na tyto aspekty:

- 1) Není možné ověřit, zdali všichni respondenti počítali průměrnou měsíční výši ze všech stipendií (tedy doktorandského, případně účelového, ubytovacího, sociálního), či vzali pouze hodnotu pravidelného doktorského stipendia. Výsledky totiž ve většině případů kopírují Článek 6 Stipendijního řádu UK, tj. uvádějí částky obvyklé výše doktorandského stipendia na UK v příslušném ročníku.<sup>13</sup>
- 2) U otázek 2 a 3 se jeví jako problematické použití spojení *v rámci studia a možnost*. To evokuje pouze nabídku na přivýdělek směřovanou od fakulty (případně katedry...) k doktorandům (budťo v rámci vlastní struktury, nebo v rámci jiné instituce/firmy). Není možné ověřit, zdali tomu tak skutečně bylo (což je méně pravděpodobné) či studenti uvedli jakýkoliv zaměstnanecký poměr, ve kterém se toho času nacházeli. I přesto by však mohly být odpovědi považovány za zajímavé: více než 60 % respondentů uvedlo, že má a využívá možnosti dalšího přivýdělku v jiných firmách či institucích (v rámci studia). 52 % těchto studentů také uvedlo, že pracují týdně více jak 20 hodin a náplň jejich práce souvisí úzce s náplní jejich studia (42 % zcela souvisí, 29 % spíše souvisí).

Z jednotlivých odpovědí lze dále usoudit, že doktorandi vnímají na fakultách UK nastavení transparentních podmínek pro stanovení výše pravidelně vypláceného stipendia (69,5 % respondentů se tak vyjádřilo, přičemž pouze 5 % deklaruje netransparentnost podmínek, téměř 10 % toto neumí posoudit a více než 15 % respondentů se vyjádřilo, že nestuduje v prezenční formě).<sup>14</sup> Transparentní podmínky pro udělování mimořádných stipendií na fakultě deklaruje 46 % respondentů (velká část respondentů - 37,8 % - se vyjádřila, že toto neumí posoudit).

Výše stipendia se významně liší napříč fakultami (více viz *Tabulková část*, pro srovnání pozic jednotlivých kvartilů u vybraných fakult UK viz *Tabulka 14*). Respondenty deklarovaná průměrná výše všech stipendií v současném ročníku se u prezenčních studentů pohybuje pod hranicí 10 000 Kč.

<sup>13</sup> Článek 6 Stipendijního řádu UK:

2. *V prvním roce prezenční formy studia výše doktorandského stipendia činí 6.300 Kč měsíčně.*

3. *Rozmezí výše doktorandského stipendia v druhém a třetím, popřípadě čtvrtém, roce prezenční formy studia činí 7.600 až 13.000 Kč měsíčně. Konkrétní výši stanoví v rámci tohoto rozmezí, v souladu s vnitřním předpisem fakulty podle čl. 4 odst. 5 a po vyjádření akademického senátu fakulty děkan.*

<sup>14</sup> Zde existuje určitá nesrovnalost v rámci šetření: na tuto otázku odpovědělo 253 studentů, že nestuduje v prezenční formě studia. V rámci otázky, kdy byli studenti dotazováni na formu studia, však 582 respondentů deklarovalo, že studuje v kombinované formě studia. Tzn., že více než polovina respondentů v kombinované formě studia odpověděla na tuto otázku jinak, než by pravděpodobně měla. V rámci doktorského studia je ovšem velmi častým jevem přechod z prezenční formy studia do formy kombinované. Tudíž respondenti studující nyní v kombinované formě studia mohli v minulosti studovat v druhé formě a o transparentnosti podmínek pro stanovení výše stipendia se vyjádřili, ačkoliv tuto formu již nyní nestudují.

Odpovědělo tak 78,7 % dotazovaných (*Tabulka 7*). Nejvyšší podíl studentů na UK pobírá měsíční stipendium v průměrné výši v rozmezí mezi 6 000 a 7 000 Kč. To kopíruje článek 6 Stipendijního řádu UK, kde je výše stipendia definována. Z hlediska průměrné měsíční výše stipendia mají dle šetření nejlepší podmínky studenti Matematicko-fyzikální fakulty UK, kdy téměř polovina respondentů (49,4 %) uvedla průměrnou výši měsíčního stipendia nad 10 000 Kč, čtvrtina respondentů MFF má stipendium mezi 10 000 a 11 000 Kč (více viz *Tabulka 8*; srovnej s údaji PedF, FF, PŘF, 1. LF, FSV – *Tabulky 9-13*).<sup>15</sup> Nicméně, spočítáme-li hodnotu mediánu výše stipendia, nachází se pod hranicí deseti tisíce korun (viz *Tabulka 8*). *Tabulka 14* pak uvádí přehledné srovnání průměrné měsíční výše všech stipendií mezi jednotlivými fakultami (vyjádřeno pomocí kvartilů).

Celkovou výši vypláceného stipendia nepovažuje 76,5 % studentů za dostatečnou k pokrytí jejich životních nákladů a nákladů spojených se studiem. U studentů prezenční formy studia je tento podíl ještě větší (80,24 %). Více viz *Tabulka 15*. Přestože velký podíl respondentů MFF uvedl výši průměrného měsíčního stipendia nad 10 000 Kč, nespokojenost s výší stipendia je v porovnání s ostatními fakultami i celou UK obdobná. U FSV, která má v porovnání s ostatními fakultami nižší hodnoty kvartilů, je nespokojenost velmi výrazná. Obdobně (z hlediska rozložení kvartilů) je na tom i PedF, jejíž studenti, navzdory relativně nízkému stipendiu vyjadřují významně nižší nespokojenost s jeho výší.

---

<sup>15</sup> Vybrané fakulty vykazují větší počet respondentů (studentů prezenční formy studia) a zároveň velkou účast v šetření

## TABULKOVÁ ČÁST

<b>TABULKA 7: UK - Průměrná měsíční výše stipendií doktorandů [PF]</b>			
0-1000	2,5 %	10000-11000	7,5 %
1000-2000	0,4 %	11000-12000	3,7 %
2000-3000	0,0 %	12000-13000	2,4 %
3000-4000	0,6 %	13000-14000	2,1 %
4000-5000	0,2 %	14000-15000	1,4 %
5000-6000	1,8 %	15000-16000	0,9 %
6000-7000	29,3 %	16000-17000	0,7 %
7000-8000	21,5 %	17000-18000	0,9 %
8000-9000	12,3 %	18000-19000	0,4 %
9000-10000	10,1 %	19000-...	0,5 %
78,7 %		20,5 %	
CELKEM	1007		
bez odpovědi	8		

<b>TABULKA 8: MFF - Průměrná měsíční výše stipendií doktorandů [PF]</b>			
0-1000	0,0 %	10000-11000	26,5 %
1000-2000	0,6 %	11000-12000	7,8 %
2000-3000	0,0 %	12000-13000	4,2 %
3000-4000	1,2 %	13000-14000	1,8 %
4000-5000	0,0 %	14000-15000	3,6 %
5000-6000	1,2 %	15000-16000	2,4 %
6000-7000	18,1 %	16000-17000	1,2 %
7000-8000	10,8 %	17000-18000	0,6 %
8000-9000	12,0 %	18000-19000	0,0 %
9000-10000	6,6 %	19000-...	1,2 %
50,6 %		49,4 %	
CELKEM	166		
bez odpovědi	0		

<b>TABULKA 9: PedF - Průměrná měsíční výše stipendií doktorandů [PF]</b>			
0-1000	5,45 %	10000-11000	3,64 %
1000-2000	0	11000-12000	1,82 %
2000-3000	0	12000-13000	1,82 %
3000-4000	0	13000-14000	0
4000-5000	1,82 %	14000-15000	0
5000-6000	1,82 %	15000-16000	0
6000-7000	30,91 %	16000-17000	0
7000-8000	36,36 %	17000-18000	0
8000-9000	9,09 %	18000-19000	0
9000-10000	3,64 %	19000-...	0
89,09 %		7,28 %	
CELKEM	55		
bez odpovědi	2		

<b>TABULKA 10: FF - Průměrná měsíční výše stipendií doktorandů [PF]</b>			
0-1000	3,3 %	10000-11000	1,3 %
1000-2000	0,0 %	11000-12000	1,3 %
2000-3000	0,0 %	12000-13000	0,7 %
3000-4000	0,7 %	13000-14000	0,0 %
4000-5000	0,7 %	14000-15000	0,0 %
5000-6000	2,0 %	15000-16000	0,7 %
6000-7000	32,5 %	16000-17000	0,0 %
7000-8000	9,3 %	17000-18000	0,0 %
8000-9000	27,8 %	18000-19000	0,0 %
9000-10000	19,9 %	19000-...	0,0 %
96,0 %		4,0 %	
CELKEM	151		
bez odpovědi	0		

<b>TABULKA 11: PŘF - Průměrná měsíční výše stipendií doktorandů [PF]</b>			
0-1000	0,0 %	10000-11000	1,9 %
1000-2000	0,0 %	11000-12000	3,4 %
2000-3000	0,0 %	12000-13000	2,7 %
3000-4000	0,0 %	13000-14000	2,3 %
4000-5000	0,0 %	14000-15000	0,8 %
5000-6000	0,4 %	15000-16000	1,1 %
6000-7000	31,9 %	16000-17000	1,9 %
7000-8000	31,9 %	17000-18000	2,7 %
8000-9000	6,5 %	18000-19000	1,5 %
9000-10000	9,9 %	19000-...	0,4 %
		80,6%	18,6%
CELKEM	263		
bez odpovědi	2		

<b>TABULKA 12: 1. LF - Průměrná měsíční výše stipendií doktorandů [PF]</b>			
0-1000	5,00 %	10000-11000	6,25 %
1000-2000	0,00 %	11000-12000	0,00 %
2000-3000	0,00 %	12000-13000	1,25 %
3000-4000	1,25 %	13000-14000	1,25 %
4000-5000	0,00 %	14000-15000	1,25 %
5000-6000	3,75 %	15000-16000	1,25 %
6000-7000	28,75 %	16000-17000	0,00 %
7000-8000	23,75 %	17000-18000	0,00 %
8000-9000	18,75 %	18000-19000	0,00 %
9000-10000	6,25 %	19000-...	1,25 %
		87,50 %	12,50 %
CELKEM	80		
bez odpovědi	0		

<b>TABULKA 13: FSV - Průměrná měsíční výše stipendií doktorandů [PF]</b>			
0-1000	4,69 %	10000-11000	4,69 %
1000-2000	3,13 %	11000-12000	1,56 %
2000-3000	0,00 %	12000-13000	0,00 %
3000-4000	3,13 %	13000-14000	0,00 %
4000-5000	0,00 %	14000-15000	1,56 %
5000-6000	0,00 %	15000-16000	0,00 %
6000-7000	26,56 %	16000-17000	0,00 %
7000-8000	40,63 %	17000-18000	1,56 %
8000-9000	4,69 %	18000-19000	0,00 %
9000-10000	4,69 %	19000-...	1,56 %
		87,50 %	10,94 %
CELKEM	64		
bez odpovědi	1		

<b>TABULKA 14: Průměrná měsíční výše všech stipendií [PF] - přibližná pozice kvartilů [tis. Kč]</b>							
	UK	MFF	PedF	FF	PřF	1. LF	FSV
<b>1. kvartil</b>	6-7	7-8	6-7	6-7	6-7	6-7	6-7
<b>medián</b>	7-8	9-10	7-8	8-9	7-8	7-8	7-8
<b>3. kvartil</b>	9-10	10-11	7-8	8-9	9-10	8-9	7-8

<b>TABULKA 15: Je výše stipendia dostatečná? [PF]</b>							
	UK	MFF	PedF	PřF	FF	1. LF	FSV
<b>rozhodně ano</b>	4,97 %	7,23 %	1,82 %	8,75 %	1,99 %	2,50 %	3,13 %
<b>spíše ano</b>	14,50 %	18,07 %	18,18 %	17,11 %	12,58 %	12,50 %	6,25 %
<b>spíše ne</b>	27,51 %	31,93 %	32,73 %	23,95 %	28,48 %	25,00 %	17,19 %
<b>rozhodně ne</b>	52,73 %	42,17 %	47,27 %	49,81 %	56,95 %	60,00 %	71,88 %
<b>bez odpovědi</b>	0,29 %	0,60 %	0,00 %	0,38 %	0,00 %	0,00 %	1,55 %



## 1.5 Studium a motivace k němu

V části *Studium a motivace k němu* byli doktorandi tázáni na otázky týkající se přijetí ke studiu, vlastního studia a problematiky jeho dokončování.

Otevřená otázka (*Proč jste se rozhodl studovat doktorské studium?*) přinesla velmi různé odpovědi – nejčastějšími důvody byl zájem o obor či danou problematiku, zvýšení kvalifikace a s tím zlepšení vlastního uplatnění, případně navázání na předchozí výzkum. Jako jeden z důvodů pro studium se ale objevil např. i nedostatek pracovních příležitostí v oboru (více viz *Vybrané odpovědi*). Informace o možnosti studovat doktorské studium získali respondenti různými způsoby, nelze zde nalézt žádnou dominantní odpověď. Nejvíce respondentů (téměř 30 %) uvedlo, že bylo osloveno budoucím školitelem<sup>16</sup>; 11 % bylo osloveno jinou osobou z katedry či fakulty a 9,5 % získalo informace v zaměstnání. Téměř 25 % získalo informace od jiných doktorandů a obdobný počet respondentů uvedl možnost „jiné“ (např. *studoval jsem zde, navazuji na předešlý výzkum, informace jsem si dohledal na internetu...*). Podle odpovědí se přijímací řízení k doktorskému studiu vyznačovalo dobrou informovaností zájemců o studium (*Tabulka 16*), přijímací řízení bylo spíše náročné (*Tabulka 17*) a objektivní (*Tabulka 18*). V případě otázky objektivnosti však velká část respondentů uvedla, že objektivnost přijímacího řízení nedokáže posoudit (na FSV to byla přibližně jedna čtvrtina respondentů, na MFF 47%). Více viz detailní tabulky. V tomto bodě je nutné zmínit, že data jsou shromážděna pouze od studentů, kteří přijímacím řízením prošli, neúspěšní zájemci o studium mohou mít k těmto otázkám výrazně odlišný postoj.

Studijní povinnosti a pravidla považuje přes 80 % studentů za jasně definovaná – z těchto studentů si 90 % myslí, že jsou tyto povinnosti a pravidla dodržovány (téměř 8 % studentů uvádí, že to neumí posoudit).

37 % respondentů uvádí, že se pravidla a povinnosti studentů nemění, případně mění, ale nevýznamně (30,5 %). Téměř 10 % odpovědělo, že se mění významně (zbytek neví, příp. nedokáže na otázku odpovědět<sup>17</sup>). Dvě třetiny studentů uvedly, že jsou dobře nastaveny programy a obory doktorského studia a jejich studijní plány; téměř 20 % studentů zastává názor, že nejsou dobře nastaveny – v rámci této nespokojenosti nelze určit konkrétní vzorec, nespokojenost jde napříč jednotlivými fakultami.

Téma dizertační práce si více než 60 % doktorandů zvolilo samo (a následně si obhájili svůj výzkumný projekt).<sup>18</sup> V 22 % případů bylo studentům přiděleno téma školitelem, katedrou či fakultou. Necelých

---

<sup>16</sup> Zde lze vypočítat určitou nesrovnalost mezi otázkou z kapitoly školitel (*Jakým způsobem byl vybrán školitel Vašeho doktorského studia?* Odpověď: *Školitel mne oslovil s nabídkou psát u něj dizertační práci*; 565 odpovědí) a otázkou: *Kde a jakým způsobem jste získal informace o Vašem doktorském studiu?* Odpověď: *Byl jsem osloven budoucím školitelem*; 474 odpovědí. Tato nesrovnalost je však odůvodnitelná např. tím, že student mohl získat informace o doktorském studiu jiným způsobem, a nezávisle na této situaci školitel oslovil studenta s nabídkou vedení dizertační práce. Korelace mezi těmito dvěma odpověďmi není zřejmá. Shoda mezi první otázkou (kapitola školitel, celkem 565 odpovědí) a otázkou druhou (kapitola studium, celkem 474 odpovědí) nastala pouze v 357 případech.

<sup>17</sup> Velká část respondentů, která na otázku uvedla, že na ni nedokáže odpovědět, studuje v 1. a 2. ročníku (přes 70 % odpovědí na tuto otázku).

<sup>18</sup> Pokud si studenti určili téma dizertační práce sami, ve většině případů si také sami vybrali školitele, který jim byl následně přidělen.

10 % respondentů uvádí jiný způsob výběru tématu dizertační práce (nejčastěji bylo zmiňováno určení tématu po vzájemné diskuzi se školitelem či navázání na předchozí výzkum).

Sladit studium a rodinný život nepředstavuje pro více jak 60 % studentů problém, nezanedbatelný ale není ani počet respondentů (jedna čtvrtina), kteří to za problém považují. Vzhledem k nízkému počtu odpovědí na otázku, zdali škola poskytuje dostatečné zázemí pro studenty s dětmi, nelze tuto otázku vyhodnotit (81 % respondentů se otázka netýkala, přibližně 7 % tvrdí, že škola poskytuje dostatečné zázemí a 9 % tvrdí, že nikoliv).

S problémy během studia se lze obrátit na jinou osobu než na školitele (dle více než 60 % respondentů, čtvrtina respondentů neví a pouze 11 % respondentů tuto možnost nemá). Více než 70 % doktorandů neplánuje během studia jeho přerušování (21 % neví a 7,5 % přerušování plánuje<sup>19</sup>). Respondenti, kteří plánují přerušování studia, uvedli jako nejčastější důvody pro toto přerušování mateřskou dovolenou (příp. založení rodiny), dále finanční důvody a zaměstnání.

Pokud jde o pravděpodobnost dokončit studium, tři čtvrtiny doktorandů deklarovaly, že mají vysokou šanci na dokončení studia (necelých 10 % si myslí, že šance je nízká a 13 % neumí tuto problematiku posoudit).<sup>20</sup> V této otázce jsou studenti velmi optimističtí. Interní analýzy vypracované na OAS RUK naznačují, že přibližně polovina studentů doktorského studijního programu svá studia nedokončí.<sup>21</sup>

V rámci standardní doby se čísla významně liší – 37 % uvádí, že stihne studium dokončit během standardní doby, přes 50 % si myslí, že ne. U prezenční formy studia vidí studenti svoji pozici lépe – 42 % respondentů prezenční formy označuje své šance dokončit studium v rámci standardní doby jako dobré (oproti 30 % studentů kombinované formy). Ještě hůře je to s časem na psaní dizertační práce – 34 % studentů tvrdí, že má dostatek času, oproti 59,5 % respondentů, kteří čas nemají. Stejně obdobně jako v předchozí otázce se liší odpovědi u studentů prezenční a kombinované formy studia, kde 40 % studentů prezenční formy uvádí, že má dostatek času na psaní dizertační práce, oproti čtvrtině studentů kombinované formy studia. Z pohledu fakult nejlépe hodnotí svůj výhled na dokončení studia v rámci standardní doby studenti MFF, kde se více než polovina studentů vyjadřuje, že stihne dokončit studium v rámci této doby. Na FF je tento poměr významně nižší, pouze necelá čtvrtina vidí své šance na dokončení studia v rámci standardní doby, jako dobré. Obdobně jsou na tom studenti MFF z hlediska času na psaní dizertační práce (51 % má čas na psaní). Naopak nejméně času na psaní dizertační práce mají studenti FSV, kde pouze 16 % respondentů uvedlo, že dostatek času má (více viz *Tabulka 19*, fakultní srovnání *Tabulka 20 a 21*).

Nejčastější překážkou pro dokončení studia ve standardní době je náročnost studia (zpracování dat, publikování výstupů, vypracování kvalitní dizertační práce), dostupnost zázemí (přístroje, knihy...) či omezené finance a nutnost pracovat. V míře menší je pak uváděn nedostatek času, který zabírá výuka studentů doktorandem – jak v rámci studijních povinností, tak i v rámci výuky dobrovolné (více o této problematice viz kapitola *Pedagogická a další činnost na škole*).

---

<sup>19</sup> Ze studentů, kteří přerušování studia plánují, není dominantní žádný ročník studia. První ročníky plánují v obdobném počtu přerušování studia (17 %) jako ročníky třetí (16 %) či případně ročníky vyšší než páté (16,5 %).

<sup>20</sup> Rozdíly v odpovědích na tuto otázku jsou mezi studenty kombinované a prezenční formy studia minimální (rozdíl činní cca 1 %).

<sup>21</sup> Tyto analýzy jsou opět indikativní. Poslední plně zpracovaná kohorta studentů doktorských studijních programů (přijetí v akademickém roce 2005/2006) naznačuje, že 51 % doktorandů nedokončilo úspěšně své studium.

Doktorské studium by opět šlo studovat 72 % doktorandů (17,5 % není rozhodných). Ze studentů, kteří by opětovně šli studovat doktorské studium, by na UK chtělo opět studovat téměř 80 % respondentů (6,6 % by již nechtělo studovat na UK, zbytek respondentů neví, příp. neodpověděli). Více než 80 % by opět studovalo stejný obor (4,5 % respondentů by si vybralo obor jiný).

## VYBRANÉ ODPOVĚDI

**Vybrané odpovědi na otázku:** Proč jste se rozhodl studovat doktorské studium?

- *Chci být vědcem. V komerční sféře bych asi nenašel zaměstnání v mém oboru, a tak bych jako zaměstnání dělal něco, co může dělat téměř každý člověk. V komerční sféře bych bohužel musel dělat věci jen tak, jak zákazník požaduje, tj. nic navíc, a co nejlevněji. (PřF)*
- *Žádná praxe po ukončení magisterského studia, PhD studium mi umožnilo získat částečného úvazku, a tudíž budu mít prokazatelnou praxi pro svého budoucího zaměstnavatele. (2. LF)*
- *Zajímavé téma, jsem páнем svého času (práci a volno si můžu rozvrhnout dle svých potřeb), nízký, ale jistý příjem. (PřF)*
- *Doktorské studium je pro mne spíše plynulý a poměrně příjemný přechod ze studentského do pracovního života, přičemž mám možnost se dále rozvíjet. Navíc mohu i doufat v to, že v budoucnu najdu snáze odbornou práci. (PřF)*
- *Chtěla jsem dále prohlubovat své znalosti v oboru, a zároveň je v rámci výuky předávat mladším studentům. Doktorské studium navíc považuji za prestižní záležitost. (FSV)*

**Vybrané odpovědi na otázku:** Jaké pociťujete překážky pro dokončení studia ve standardní době?

- *Zahraniční stáže v délce trvání jednoho semestru a delší. (FF)*
- *Spoustu dalších povinností vyplývajících z vedlejších úvazků, které ale doktorand musí mít, protože ve 28 letech se z 9 tisíc Kč na měsíc žít nedá. (2. LF)*
- *Nízká motivace, jak finanční tak psychická, nízký kontakt s univerzitou a kolegy oproti magisterskému studiu. (MFF)*
- *Po doktorandech jsou občas požadované znalosti ve specifických oblastech, ve kterých nejsou vzdělání, a proto trvá delší dobu, než požadovanou činnost provedou. Většinou se posléze vše naučí, ale může to působit demotivačně a student se může cítit nedostatečně edukován. Další překážkou mohou být neshody školitelů a konzultantů ohledně cílů práce. (PřF)*
- *To, že se musím živit a zvládat finančně základní životní potřeby (rodina...). Musím chodit do práce a nemohu se plně věnovat studiu. Podmínky nejsou pro hluboké a kvalitní studium. (PedF)*
- *Publikace článků, neustálé rozbíjení-nefunkčnost nástroje na měření. (FTVS)*
- *Doktorskému studiu se věnuji v rámci mezinárodního studia a doktorskou práci píši v cizím jazyce. Za těchto podmínek je dle mého názoru obtížné odevzdat kvalitně odpovídající empirickou práci v průběhu pouze tří let. (FF)*
- *Nedostatek času na vlastní vědecko - výzkumnou činnost způsobený nadměrným zapojováním studentů do organizačních a pedagogických aktivit na katedře. Doktorandi téměř výhradně zajišťují cvičení (na jednoho doktoranda připadá až 50 studentů), připravují studijní materiály, zadávají a hodnotí seminární práce, vedou bakalářské a diplomové práce (3 - 5 prací ročně), podílejí se na přípravě konferencí atd. (PřF)*
- *Neexistence vlastní kanceláře, malé nebo téměř žádné zapojení do výzkumu školitele zejména v počátcích studia, špatná komunikace v magisterském studiu - ke zvětšení šance na zdárné dokončení studia ve standardní době je třeba spolupracovat se školitelem daleko dříve - ideálně již při psaní diplomové práce a v daném tématu pak pokračovat na doktorském*

*studiu. Je potřeba již při zadání diplomových prací informovat studenty, které z těchto prací jsou vhodné pro eventuální rozvíjení tématu v rámci doktorského studia. (MFF)*

- *Překážky jsou zejména finančního (a časového) charakteru. Jsem žena, je mi 27 let, což znamená, že musím zároveň se studiem pracovat. Kdybych tak neučinila, vystavila bych se velkému riziku, že nebudu mít nárok na (uspokojivé) příspěvky na mateřské dovolené a zároveň bych neměla žádnou praxi, pro návrat do práce po mateřské dovolené. Mé problémy jsou tedy spjaty s "tradičním" konfliktem kariéry a rodinného života (studovat/snaha získat místo v oboru vs. nutnost uvažovat o "biologických hodinách" a možnostem sociálního zajištění). (FF)*

## TABULKOVÁ ČÁST

TABULKA 16: Informovanost o podmínkách přijímacího řízení							
	UK	MFF	PedF	PřF	FF	1. LF	FSV
velmi dobrá	43,22 %	46,12 %	55,56 %	36,11 %	44,22 %	37,86 %	34,12 %
spíše dobrá	41,41 %	34,70 %	39,39 %	43,61 %	41,91 %	45,00 %	58,82 %
spíše špatná	10,24 %	6,85 %	2,02 %	15,28 %	9,24 %	11,43 %	7,06 %
velmi špatná	2,19 %	3,20 %	2,02 %	2,22 %	2,97 %	2,86 %	0,00 %
neumím posoudit	2,44 %	8,22 %	0,00 %	2,50 %	1,32 %	1,43 %	0,00 %
bez odpovědi	0,50 %	0,91 %	1,01 %	0,28 %	0,34 %	1,42 %	0,00 %

TABULKA 17: Náročnost přijímacího řízení							
	UK	MFF	PedF	PřF	FF	1. LF	FSV
velmi vysoká	3,31 %	1,83 %	8,08 %	1,11 %	5,94 %	1,43 %	4,71 %
vysoká	41,16 %	20,55 %	55,56 %	38,89 %	51,16 %	37,86 %	55,29 %
nízká	28,61 %	29,68 %	17,17 %	34,72 %	20,46 %	33,57 %	28,24 %
velmi nízká	5,25 %	11,42 %	1,01 %	3,89 %	1,32 %	6,43 %	3,52 %
neumím posoudit	20,92 %	35,16 %	17,17 %	20,83 %	20,79 %	19,29 %	8,24 %
bez odpovědi	0,75 %	1,36 %	1,01 %	0,56 %	0,33 %	1,42 %	0,00 %

TABULKA 18: Objektivnost přijímacího řízení							
	UK	MFF	PedF	PřF	FF	1. LF	FSV
velmi vysoká	11,62 %	14,61 %	8,08 %	9,72 %	10,56 %	13,57 %	12,94 %
vysoká	38,35 %	29,68 %	42,42 %	40,00 %	40,59 %	38,57 %	36,47 %
nízká	11,99 %	5,02 %	9,09 %	10,83 %	14,19 %	15,00 %	22,35 %
velmi nízká	3,44 %	2,28 %	6,06 %	3,89 %	3,63 %	2,86 %	3,53 %
neumím posoudit	33,98 %	46,58 %	33,33 %	35,28 %	30,69 %	28,57 %	24,71 %
bez odpovědi	0,62 %	1,83 %	1,02 %	0,28 %	0,34 %	1,43 %	0,00 %

TABULKA 19:						
OTÁZKY	Stihnete dokončit studium v rámci standardní doby studia?			Máte dostatek času, s ohledem na další povinnosti, na psaní své dizertační práce?		
	UK	PF	KF	UK	PF	KF
rozhodně ano	7,81 %	7,65 %	8,08 %	5,37 %	6,36 %	3,61 %
spíše ano	29,36 %	33,96 %	21,65 %	28,86 %	33,27 %	21,31 %
spíše ne	22,86 %	27,31 %	15,29 %	38,23 %	35,35 %	42,78 %
rozhodně ne	29,73 %	19,17 %	47,94 %	21,30 %	16,39 %	30,07 %
nevím	9,62 %	11,52 %	6,19 %	5,75 %	8,14 %	1,72 %
bez odpovědi	0,62 %	0,39 %	0,85 %	0,49 %	0,49 %	0,51 %

TABULKA 20: Stihnete dokončit studium v rámci standardní doby studia? [PF]						
	MFF	PedF	PřF	FF	1. LF	FSV
rozhodně ano	14,46%	5,45%	5,70%	5,30%	7,50%	1,56%
spíše ano	39,16%	29,09%	37,64%	17,88%	38,75%	34,38%
spíše ne	21,69%	36,36%	25,86%	33,77%	31,25%	25,00%
rozhodně ne	14,46%	14,55%	15,59%	32,45%	15,00%	25,00%
nevím	10,24%	10,91%	14,83%	9,93%	7,50%	14,06%
bez odpovědi	0,00%	3,64%	0,38%	0,66%	0,00%	0,00%

TABULKA 21: Máte dostatek času, s ohledem na další povinnosti, na psaní své dizertační práce? [PF]						
	MFF	PedF	PřF	FF	1. LF	FSV
rozhodně ano	10,24%	3,64%	7,60%	1,99%	7,50%	1,56%
spíše ano	40,96%	21,82%	42,97%	20,53%	36,25%	15,63%
spíše ne	25,30%	54,55%	28,90%	46,36%	32,50%	46,88%
rozhodně ne	7,83%	18,18%	11,03%	28,48%	11,25%	31,25%
nevím	15,66%	0,00%	9,51%	1,32%	12,50%	3,13%
bez odpovědi	0,00%	1,82%	0,00%	1,32%	0,00%	1,56%

## 1.6 Okolnosti a podmínky ukončení studia

Na otázky ohledně ukončování studia odpovídali pouze studenti, kteří na předchozí otázku (*V jakém ročníku studia studujete?*) odpověděli, že jsou ve třetím či vyšším ročníku (celkový počet pro tento okruh byl 897 respondentů).

I když se většina otázek týkala státní závěrečné zkoušky a obhajoby dizertační práce, většina respondentů stále neabsolvovala státní závěrečnou zkoušku, případně obhajobu dizertační práce. Proto je počet odpovědí „nevím“ v těchto otázkách silně zastoupen.

90 % respondentů deklaruje, že jsou jasně definovány všechny požadavky, které musí student splnit, aby se mohl přihlásit k obhajobě dizertační práce (necelých 10 % si myslí, že nejsou). Informace o podobě státní závěrečné zkoušky a obhajobě dizertační práce jsou dle 80 % studentů dostupné a jasné (oproti 17 % studentům, kteří si toto nemyslí).

Téměř dvě třetiny studentů si myslí, že je dobře nastaven průběh státní závěrečné zkoušky a obhajoby dizertační práce (23 % respondentů neví a 13 % doktorandů si myslí, že je tento průběh nastaven špatně). U státní závěrečné zkoušky a obhajoby dizertační práce jsou dle 80 % doktorandů přítomny relevantní osoby. Pouze 4 % si toto nemyslí a poměrně velká část respondentů (16 %) nedokáže otázku posoudit.

Průběh státní závěrečné zkoušky a obhajoby dizertační práce má dle 70 % respondentů vztah k obsahu dizertační práce (15 % si myslí, že nikoliv, a obdobný počet nedokáže na otázku odpovědět).

## 1.7 Studijní povinnosti

Otázky týkající se studijních povinností se zaměřily převážně na studijní povinnosti (kurzy a další požadavky před absolvováním), jazykové znalosti a zahraniční zkušenosti doktorandů.

Více než dvě třetiny doktorandů UK uvádí, že mají v rámci studia povinné kurzy (případně *atestace*), oproti přibližně jedné třetině, která deklaruje, že tuto povinnost nemá. Jako další povinnosti uvádějí respondenti povinnost skládat zkoušky (91,5 % studentů), publikovat v časopisech (94 %), aktivně vystupovat na konferencích (73 %) a účastnit se výzkumných projektů (51 %). Menší část respondentů má povinnost provádět dozor u zkoušek a testů, a to i zkoušek přijímacích<sup>22</sup> (23 %) a účast na jiných než výzkumných projektech (12 %). Více než 15 % respondentů uvedlo také další aktivity (mezi nimi byla nejčastěji např. povinnost zapojovat se do výuky, získat jazykový certifikát, případně i administrativní činnost).

Jazykové znalosti jsou ve většině případů (80 % doktorandů) povinně ověřovány. Dvě třetiny uvádí, že je v průběhu studia jejich znalost odborného jazyka zdokonalována. Třetina respondentů si nemyslí, že je jejich znalost zdokonalována - to ovšem nemusí nutně znamenat, že je jazyková příprava celkově nedostatečná. Student může být přijat již s vysokou úrovní znalosti odborného jazyka.

Téměř tři čtvrtiny studentů (72 %) neví, zdali jsou na UK (případně fakultách) stanovena kritéria přiznání podpory pro vycestování do zahraničí. Tato kritéria jsou rozpoznána u 20 % studentů, kteří mezi ně nejčastěji řadí např. relevanci zahraničního pobytu pro vlastní studium (případně pozvání z cílové destinace...) či vypracovaný projekt (případně grant spojený s pobytem). Je nutno dodat, že tato otázka nespécifikovala, o jaký druh mobility se jedná. Dle otevřených odpovědí pochopili respondenti tuto otázku velmi různě.

Školitel umožňuje doktorandům kooperaci se zahraničím různými způsoby (více viz *Vybrané odpovědi*). Na otázku, jaké mají studenti na UK možnosti či povinnost působit na alespoň měsíčním studijním pobytu v zahraničí, odpověděla třetina respondentů, že tento typ pobytu není povinný, ale je výrazně podporovaný. Obdobný počet respondentů (31 %) deklaruje, že tento typ pobytu není povinný a je částečně podporovaný. Povinný je tento typ pobytu pro 13 % doktorandů. Pro 10 % studentů tento pobyt není povinný a není ze strany fakult podporovaný. Velký počet respondentů (12,5 %) nedokáže na otázku odpovědět. Situace se velmi liší i v rámci jedné fakulty, jak naznačují *Vybrané odpovědi*.

Mezi *možnosti* získat zahraniční zkušenost uvádějí dále doktorandi na UK možnost účastnit se zahraničních konferencí (87 % studentů), kratších (méně než měsíc) studijních pobytů (50 %), letních škol (44 %) či zapojení do virtuální mobility<sup>23</sup> (11 %). Více než 15 % respondentů uvádí i jiné možnosti získat zahraniční zkušenost (především zahraniční studijní pobyt delší než 1 měsíc či např. spolupráce na zahraničních projektech, stáž v zahraniční firmě apod.).

Mezi *povinnosti* získat zahraniční zkušenost, uvádějí doktorandi UK nejčastěji povinnost účastnit se zahraniční konference (45 % respondentů). V menší míře je to pak studijní pobyt kratší než měsíc (16 %), účast na letní škole (7 %) či zapojení se do virtuální mobility (2,5 %). Velké množství

---

<sup>22</sup> S výjimkou kurzů vyučovaných doktorandem.

<sup>23</sup> Virtuální mobilita nebyla v šetření definována. Je nemožné rozpoznat, co si respondenti pod tímto termínem představili.



respondentů na tuto otázku neodpovědělo (37 %). Nabízí se otázka, zda je tomu proto, že v některých studijních programech povinnost získat zahraniční zkušenost není zakotvena.

Souhrnně je doktorské studium na UK považováno za spíše náročné. Rozdíly mezi vybranými fakultami jsou v této otázce minimální (více viz *Tabulka 22*).

## VYBRANÉ ODPOVĚDI

**Vybrané odpovědi na otázku:** Jakým způsobem školitel umožňuje doktorandům kooperaci se zahraničím?

- Informuje doktorandy o zahraničních pracovištích, kde jsou podobně zaměřené výzkumy jako na katedře. A pokouší se pro studenty zařídit zahraniční stáže na těchto pracovištích, pokud je to možné. (PřF)
- Informuje nás zahraniční oddělení. (FHS)
- Neumožňuje, se zahraničím spolupracuje sám, rád cestuje. (PřF)
- Členové naší pracovní skupiny pravidelně vyjíždí do spřátelených zahraničních institucí, účastní se mezinárodních konferencí. (PřF)
- Školitelka umožňuje absolvování stáží, konferencí v zahraničí. Sama má spoustu kontaktů v zahraničí, nedělá jí tak problém domluvit stáže na pracovištích, kde má nějaký kontakt. (FaF)
- Podporuje účast na různých metodicky zaměřených zahraničních kurzech, podporuje účast na zahraničních konferencích, snaží se vše zaštitit i finančně. (PřF)
- Iniciativa je na studentech, školitel je všemu otevřený. (FHS)
- Nebrání v ní. (MFF) Neklade jí překážky (FSV)
- Nevím / žádným.

## TABULKOVÁ ČÁST

TABULKA 22: Celkové hodnocení studia							
	UK	MFF	PedF	PřF	FF	1. LF	FSV
příliš náročné	3,12 %	2,28 %	7,07 %	2,22 %	2,31 %	3,57 %	3,53 %
spíše náročné	71,64 %	77,63 %	63,64 %	74,44 %	69,64 %	73,57 %	71,76 %
spíše snadné	13,24 %	9,59 %	11,11 %	11,94 %	13,20 %	12,86 %	20,00 %
velmi snadné	0,87 %	0,00 %	2,02 %	1,11 %	0,66 %	0,71 %	1,18 %
neumím posoudit	10,93 %	10,50 %	16,16 %	10,00 %	14,19 %	8,57 %	3,53 %
bez odpovědi	0,20 %	0,00 %	0,00 %	0,29 %	0,00 %	0,72 %	0,00 %

## 1.8 Vědecká a tvůrčí činnost

Otázky z oblasti vědecké a tvůrčí činnosti se týkaly studentských vědeckých aktivit – konferencí, řešení grantů (interních, externích, mezinárodních) a možnosti spolupráce se školitelem v oblasti publikační činnosti.

Přes 82 % doktorandů UK se aktivně účastní zahraničních konferencí. Ti, kteří se konferencí neúčastní (15,5 %), vidí jako překážku pro účast nejčastěji absenci publikovatelných výstupů, problematické financování účasti na konferenci, rodinné důvody a ve větším množství i jazykovou bariéru a omezené komunikační schopnosti (nesmělost, tréma, nejistota...). Je třeba vzít v úvahu i ročník, ve kterém studují studenti, kteří deklarovali, že se aktivně neúčastní konferencí. Z celkového počtu 249 odpovědí, je jich 116 v ročníku prvním a 104 v ročníku druhém. Tím je do značné míry pochopitelná absence výstupů, které by bylo možné na konferenci prezentovat (tedy jeden z uváděných důvodů).

Doktorandi, kteří na konferencích aktivně vystupují, odpovídali na otázku, zdali jim škola hradí náklady s tím spojené (více viz *Tabulka 23*). Výsledky na univerzitní úrovni se velmi různí a nelze vypořádat žádný trend. Na úrovni vybraných fakult vybočují ve výsledcích dvě fakulty, které ve většině případů proplácí doktorandům poplatky spojené s jejich aktivní účastí na konferencích. Jedná se o MFF (v 91 % případů škola hradí poplatky) a FSV (více než tři čtvrtiny studentů jsou podporovány ve svých konferenčních aktivitách).<sup>24</sup>

Z hlediska zapojení doktorandů do grantů má téměř 80 % studentů možnost zapojit se do řešení grantů interních.<sup>25</sup> Za vážnou pozornost však jistě stojí, že více než třetina doktorandů (36,4 %) nepovažuje systém rozhodování o interních grantech za transparentní. Mezi nejčastější výtky patří obecné či zavádějící posudky (43,3 %), neveřejní oponenti (38,7 %), nepřehledná pravidla (37,8 %) a neveřejné posudky (20,2 %).<sup>26</sup> Nicméně aby bylo možné odpovědi vyhodnotit, bylo by třeba hlubšího šetření.

Do řešení externích národních grantů mají možnost se zapojit téměř tři čtvrtiny všech doktorandů. Nejhůře, ze všech grantových možností, dopadly granty mezinárodní, kde pouze 48 % respondentů deklarovalo možnost zapojení se (více viz *Tabulka 24* a *Tabulka 25*).<sup>27</sup> Otázka na téma, zdali se doktorandi grantů opravdu účastní (interních, externích či mezinárodních), nebyla v šetření zahrnuta.

Jediná otázka, která se týkala publikační činnosti doktorandů, zněla: *Spolupracujete se školitelem v rámci publikační činnosti? Zaškrtněte, prosím, nejčastější situaci.* Respondenti však měli možnost více odpovědí. Více než 44 % doktorandů uvádí, že článek píše se svým školitelem a jsou vedeni jako první autoři. Obdobný počet (40 %) tvrdí, že článek píše sami či s jinými spoluautory. 32 % respondentů pak uvádí, že se školitelem spolupracují, ale jsou vedeni jako další autoři. Marginální odpovědí je, že studenti navenek spolupracují se školitelem, ale ten se na článku vůbec nepodílí,

<sup>24</sup> Na úrovni univerzity jako celku je podpořeno 55,51 % doktorandů (odpovědi *rozhodně ano* a *spíše ano*). MFF a FSV tuto *průměrnou* hodnotu výrazně překonávají. Ostatní vybrané fakulty (PedF, PřF, FF, 1. LF) se dostávají pod tuto úroveň.

<sup>25</sup> Nabízí se otázka, co si respondenti pod slovním spojením *interní grant* představili. Tedy zda si představili soutěž GA UK, do které by měli mít přístup všichni bez omezení.

<sup>26</sup> Toto byly předdefinované odpovědi v dotazníku, které do jisté míry mohly respondenty ovlivňovat. **Možnost vyplnit odpověď na otevřenou otázku nebyla respondenty využita.**

<sup>27</sup> U MFF je poměr *možnosti zapojení se* významně odlišný: 64,84 % má možnost zapojit se do mezinárodních grantů; 30,6 % možnost nemá.

přesto je spoluautorem (5,6 %). Pouze 5,8 % studentů se vyjádřilo, že nepublikuje vůbec. Z toho je téměř polovina studentů v prvním ročníku studia a čtvrtina v ročníku druhém.

Doktorandi na UK se nevěnují pouze předmětu své dizertační práce. Dvě třetiny studentů využívá možnosti zapojit se i do jiných výzkumných projektů.

## VYBRANÉ ODPOVĚDI

**Vybrané odpovědi na otázku:** Co je překážkou Vaší aktivní účasti na konferencích?

- *Nemám hotovou práci s výsledky, nemohu sehnat finance.* (LF HK)
- *Preferuji články, protože mám rodinu a děti.* (MFF)
- *Jazyková bariéra a hlavně tréma.* (PřF)
- Zaměstnání.
- Finanční prostředky.
- Nedostatek času.

## TABULKOVÁ ČÁST

TABULKA 23: Pokud se účastníte konferencí, přispívá Vám škola na úhradu nákladů?							
	UK	MFF	PedF	PřF	FF	1. LF	FSV
<b>odpovědělo</b>	1353	200	86	309	260	119	62
<b>rozhodně ano</b>	28,75 %	69,00 %	17,44 %	28,48 %	13,08 %	18,49 %	30,65 %
<b>spíše ano</b>	26,76 %	22,00 %	24,42 %	26,21 %	28,08 %	23,53 %	45,16 %
<b>spíše ne</b>	18,99 %	3,00 %	25,58 %	19,74 %	26,54 %	23,53 %	16,13 %
<b>rozhodně ne</b>	21,66 %	3,50 %	32,56 %	21,04 %	29,62 %	28,57 %	6,45 %
<b>bez odpovědi</b>	3,84 %	2,50 %	0,00 %	4,53 %	2,68 %	5,88 %	1,61 %

TABULKA 24: Máte možnost zapojit se do řešení grantů... <sup>28</sup>			
	interních	externích (národních)	mezinárodních
<b>Ano</b>	79,39%	73,27%	48,10%
<b>Ne</b>	19,24%	23,73%	48,28%
<b>bez odpovědi</b>	1,37%	3,00%	3,62%

TABULKA 25: Máte možnost zapojit se do řešení grantů interních grantů?						
	MFF	PedF	PřF	FF	1. LF	FSV
<b>Ano</b>	91,32%	69,70%	79,17%	77,23%	80,71%	83,53%
<b>Ne</b>	8,68%	27,27%	19,72%	21,12%	18,57%	16,47%
<b>bez odpovědi</b>	0,00%	3,03%	1,11%	1,65%	0,71%	0,00%

<sup>28</sup> Odpovědi *Ano* a *Ne* jsou u otázek ohledně externích národních a mezinárodních grantů spojeny z odpovědí *rozhodně ano*, *spíše ano*; příp. *rozhodně ne*, *spíše ne*. V otázce ohledně interních grantů byly respondentům nabídnuty pouze odpovědi *Ano* a *Ne*.

## 1.9 Pedagogická a další činnost na škole

Doktorandi byli tázáni na dvě nesouvisející témata – výuka (zabezpečení výuky v bakalářském a magisterském stupni, včetně vedení a oponování závěrečných prací) a nutnost fyzické přítomnosti na pracovišti, na němž probíhá studium doktoranda.

U více než tří čtvrtin doktorandů (77,5 %) není stanovena minimální doba fyzické přítomnosti na pracovišti, na němž studují (stanovena předpisem či praxí). Studenti, kteří tuto povinnost mají, se nejčastěji vyjadřují, že jim tato činnost zabere přibližně 40 hodin týdně (34,5 % respondentů, kteří odpověděli, že tuto povinnost mají).

Necelá polovina studentů se zapojuje do výuky či vedení a oponování závěrečných prací v rámci bakalářského či magisterského studia (22,4 % pravidelně; 26 % nepravidelně). Většina respondentů, kteří odpověděli, že se do výuky zapojují, dělá tuto činnost dobrovolně, nad rámec svých studijních povinností (60 %); pro téměř třetinu doktorandů tato aktivita představuje součást studia (zbytek respondentů neodpověděl). Doktorandi, kteří tuto činnost dělají dobrovolně, za ni v 56 % případů pobírají stipendium (31 % se vyjadřuje, že stipendium je v odpovídající výši, pro 25 % je příliš nízké). Více než třetina studentů (37 %) za tuto činnost nepobírá žádné stipendium.

Studenti, kteří se zapojují do výuky, tráví její přípravou až 5 hodin (0-5 hodin = 46 % odpovědí) ve většině případů pak až 11 hodin (0-11 hodin = 75 % odpovědí). Zázemí pro pedagogickou činnost je studenty hodnoceno dobře (64 % hodnocení dobré/velmi dobré). 20 % respondentů na tuto otázku neodpovědělo, či nedokáže situaci posoudit. 11 % studentů hodnotí zázemí jako špatné; 4,9 % jako velmi špatné.

Vzhledem k tomu, jak byla otázka položena (*Podílíte se na zabezpečení výuky studentů v bakalářském nebo magisterském stupni studia vč. vedení a oponování závěrečných prací?*) nelze z odpovědí vyčíst, jaký poměr studentů vede či oponuje závěrečné práce (příp. v jakém množství) a jaký počet studentů např. pouze učí.

## 1.10 Plány po ukončení studia

Dle jednotlivých odpovědí se o kariéru doktoranda po absolvování zajímá někdo z fakulty (např. školitel, oborová rada...) v 36 % případů. Velká část respondentů (téměř 40 %) přitom neví, zdali zde existuje nějaký zájem či případně systém sledování absolventů doktorského studia na fakultě.

Plány doktorandů po dokončení studia jsou velmi různorodé a závislé na studované fakultě (detailněji viz *Tabulka 26*). Např. u studentů 1. LF odpověděla třetina absolventů, že plánuje zůstat na katedře či v instituci (tím je pravděpodobně myšlena fakultní nemocnice). Přání zůstat na katedře je téměř u všech detailněji analyzovaných fakult nejvíce zastoupenou odpovědí. Výjimku tvoří PŘF, kde je největší podíl respondentů nerozhodných (22,5 % odpovědělo, že neví), a FF, kde si 26 % doktorandů přeje pracovat na jiné VŠ (či výzkumné instituci) v ČR.

Naopak doktorandi dále nechtějí pokračovat ve studiu. A to jak v ČR (průměrný podíl studentů, kteří chtějí pokračovat ve studiu ještě po ukončení doktorského studia, činil 0,25 %), tak i v zahraničí (kdy průměrný podíl studentů za UK byl 2,44 %). Plány na práci v komerční sféře jsou nejviditelnější u studentů MFF (17,35 %) a FSV (18,82 %). U studentů MFF se objevuje i poměrně velký podíl respondentů, kteří uvažují o práci v komerční sféře v zahraničí (9 %). Tato hodnota je nad průměrem UK a výrazně převyšuje hodnoty u dalších analyzovaných fakult.

Velký odliv budoucích absolventů z prostředí UK je možný na PedF a FF. V obou případech se více než čtvrtina respondentů vyjádřila, že by chtěla pracovat na jiné VŠ či výzkumné instituci v ČR. Práce na VŠ či vědních institucích v zahraničí je nadprůměrně zastoupena u MFF (17,4 %). Ostatní fakulty dosahují průměrných hodnot, tj. okolo 8 % (v případě FSV jsou hodnoty podprůměrné, u PedF velmi podprůměrné).

Práce ve státní či veřejné správě v ČR láká velký počet doktorandů z PedF, FF a do jisté míry i studenty 1. LF. Z hlediska složení studijních programů tyto pozice překvapivě nelákají doktorandy FSV (4,71 %), ti hledají spíše uplatnění v komerční sféře, a (nepřekvapivě) studenty MFF (0,46 %). Pozice ve státní či veřejné správě v zahraničí jsou cílem pro minimum respondentů.

Na otevřenou otázku, proč doktorandi uvažují o jiné než akademické kariéře, bylo nejčastější odpovědí větší finanční ohodnocení. Studenti, kteří uvažují o práci v zahraničí, uvádějí jako častý motiv získání dalších zkušeností, lepší finanční zázemí a vybavenost pracovišť (více odpovědí viz *Vybrané odpovědi*).

Kromě budoucích *plánů* studenti také hodnotili své *šance* na trhu práce. A to jak v oboru či mimo obor na národní či mezinárodní úrovni. Hodnoty se mezi fakultami opět výrazně liší (detailněji viz *Tabulka 27, Graf 1*).

V rámci ČR hodnotí doktorandi své šance na trhu práce jako dobré. Na otázku dobrých šancí v oboru (spíše dobré, velmi dobré) odpovědělo kladně okolo 80 % respondentů MFF (82 %), 1. LF (80 %) a FSV (79 %). Naopak slabší hodnoty jsou zaznamenány u absolventů FF (54,8 %), kde 36 % respondentů hodnotí své šance na práci v oboru jako špatné (spíše, velmi špatné). Mimo obor vidí své šance jako dobré opět budoucí absolventi MFF (80 %) s velkým odstupem před FSV (67 %), 1. LF (59 %) a FF (55,5 %). Studenti FF hodnotí své šance získat pracovní pozici mimo obor téměř shodně jako získat

pracovní pozici v oboru.<sup>29</sup> V tomto případě „pouze“ necelých 30 % respondentů označuje své šance na práci mimo obor jako špatné (oproti 36 % respondentům, kteří hodnotili jako špatné šance práce v oboru). U všech fakult je pozorovatelný trend, že v případě šancí mimo obor stoupá počet respondentů, kteří nejsou schopni hodnotit své budoucí postavení.

Na mezinárodní úrovni vidí doktorandi UK své šance na pracovním trhu hůře než na úrovni národní. Nejlépe je na tom z analyzovaných fakult MFF, kde své šance v oboru vidí respondenti téměř stejně dobře jako na úrovni národní (79,5 %). Také studenti 1. LF se dobře vyjádřili o svých šancích na práci v oboru v mezinárodním prostředí (71,4 %). Dle odpovědí vidí nejhůře své šance v oboru studenti FF (pouze 8,6 % respondentů označuje své šance jako dobré). Mimo obor však respondenti FF vidí své šance daleko lépe (24 % označuje šance jako dobré). Doktorandi MFF i mimo obor vidí v zahraničí své šance jako vysoké (56 %) a relativně vysoce vidí své šance i respondenti FSV (36,5) a 1. LF (33,6 %). Velký počet respondentů se opět vyjádřil, že své šance mimo obor na mezinárodní úrovni není schopen posoudit.

## VYBRANÉ ODPOVĚDI

**Vybrané odpovědi na otázku:** Pokud uvažujete o jiné než akademické kariéře, proč?

- *Malá pravděpodobnost dostat plný úvazek na katedře. (FSV)*
- *Akademický svět se nachází v rozkladu. Jedná se především o získávání grantů (peněz), než o výzkum jako takový. Jde o osobní zájmy, nikoli o prospěch věci. Se studenty se v humanitních oborech prakticky nepracuje, a to i proto, že jsou tam desítky studentů na jednoho kompetentního vyučujícího. (FF)*
- *Vzhledem k situaci, kdy jsou na VŠ propouštěni kmenoví zaměstnanci a z důvodu nedostatku financí nikdo absolventa na plný pracovní úvazek nezaměstná a člověk nemůže být externistou, či mít čtvrtinový úvazek a čekat, jestli se situace ve školství zlepší. Bohužel musí z něčeho žít. (ETF)*
- *Ponechávám tuto otázku otevřenou, ale výzkum v komerční sféře je lépe financovaný. (PřF)*
- *Peníze jsou vždy až v první řadě, když chce člověk děti, splatit hypotéku etc. V druhé řadě touha po nějakém smyslu práce. "Vědecké" články a návrhy projektů často vznikají spíš kvůli tomu, aby měli zúčastnění čárku v úřednických kolonkách a peníze na výplaty. Kdyby se mi to nepovedlo obejít a dělat něco užitečného, asi bych nechtěl promarnit život takovouhle činností. (MFF)*

**Vybrané odpovědi na otázku:** Pokud uvažujete o práci v zahraničí, jaké jsou Vaše hlavní motivy?

- *Získání zkušeností, zdokonalení jazykových znalostí, učení se novým technikám a stylu práce. (PřF)*
- *Zdokonalení jazyka, lepší finanční ohodnocení, lepší organizace. (1. LF)*
- *V České republice je pro mou specializaci velmi špatný trh, v zahraničí je tomu naopak a umí specialisty zaplatit. (FSV)*
- *Odpovídající finanční ohodnocení, lepší zázemí a možnost realizace, pestřejší pracovní kolektiv, transparentnější a smysluplnější grantový systém. (FHS)*

---

<sup>29</sup> Obdobná situace (s výrazně odlišnými hodnotami) nastává i v případě MFF. Zde se respondenti vyjádřili, že své šance vidí jako dobré v oboru (82 %) a mimo obor (80 %), a špatné v oboru (12 %) a mimo obor (7 %).

- *Nedostatek pracovních míst v ČR v daném oboru; nemožnost získat stálou pozici v akademické sféře bez několika krátkodobých post-doktorandských pozic na různých pracovištích po celém světě. (MFF)*
- *Získat zkušenosti z jiného prostředí s jinými zvyklostmi, poznat lépe jinou společnost, její kulturu a způsob života a rozšířit si tak obzory a vnímání světa i domova. Získat více zkušeností a dovedností z mezinárodního prostředí, které takovýchto příležitostí díky větší konkurenci poskytuje více. (MFF)*

## TABULKOVÁ ČÁST

TABULKA 26: Jaké máte plány po ukončení studia?							
	UK	MFF	PedF	PřF	FF	1. LF	FSV
zůstat na katedře nebo v instituci	24,36 %	21,00 %	26,26 %	18,61 %	19,47 %	33,57 %	27,06 %
pracovat na jiné VŠ/výzkumné instituci v ČR	14,24 %	6,85 %	25,25 %	12,78 %	26,07 %	7,86 %	12,94 %
pracovat na jiné VŠ/výzkumné instituci v zahraničí	8,31 %	17,35 %	2,03 %	8,61 %	8,58 %	7,86 %	4,71 %
pracovat ve státní/veřejné správě v ČR	8,49 %	0,46 %	14,14 %	7,78 %	13,20 %	10,00 %	4,71 %
pracovat ve státní/veřejné správě v zahraničí	1,31 %	0,00 %	1,01 %	0,83 %	1,33 %	0,70 %	2,35 %
pracovat v komerční sféře v ČR	11,56 %	17,35 %	6,06 %	13,89 %	5,28 %	8,57 %	18,82 %
pracovat v komerční sféře v zahraničí	2,75 %	9,13 %	1,01 %	2,78 %	0,99 %	1,43 %	3,53 %
pokračovat ve studiu v ČR	0,25 %	0,00 %	1,01 %	0,00 %	0,33 %	0,00 %	0,00 %
pokračovat ve studiu v zahraničí	2,44 %	1,83 %	0,00 %	5,56 %	0,66 %	4,29 %	3,53 %
nevím	17,18 %	20,09 %	9,09 %	22,50 %	14,19 %	14,29 %	14,12 %
jiné (vypsat)	8,56 %	5,48 %	14,14 %	6,39 %	8,91 %	10,00 %	7,06 %
bez odpovědi	0,55 %	0,46 %	0,00 %	0,27 %	0,99 %	1,43 %	1,17 %

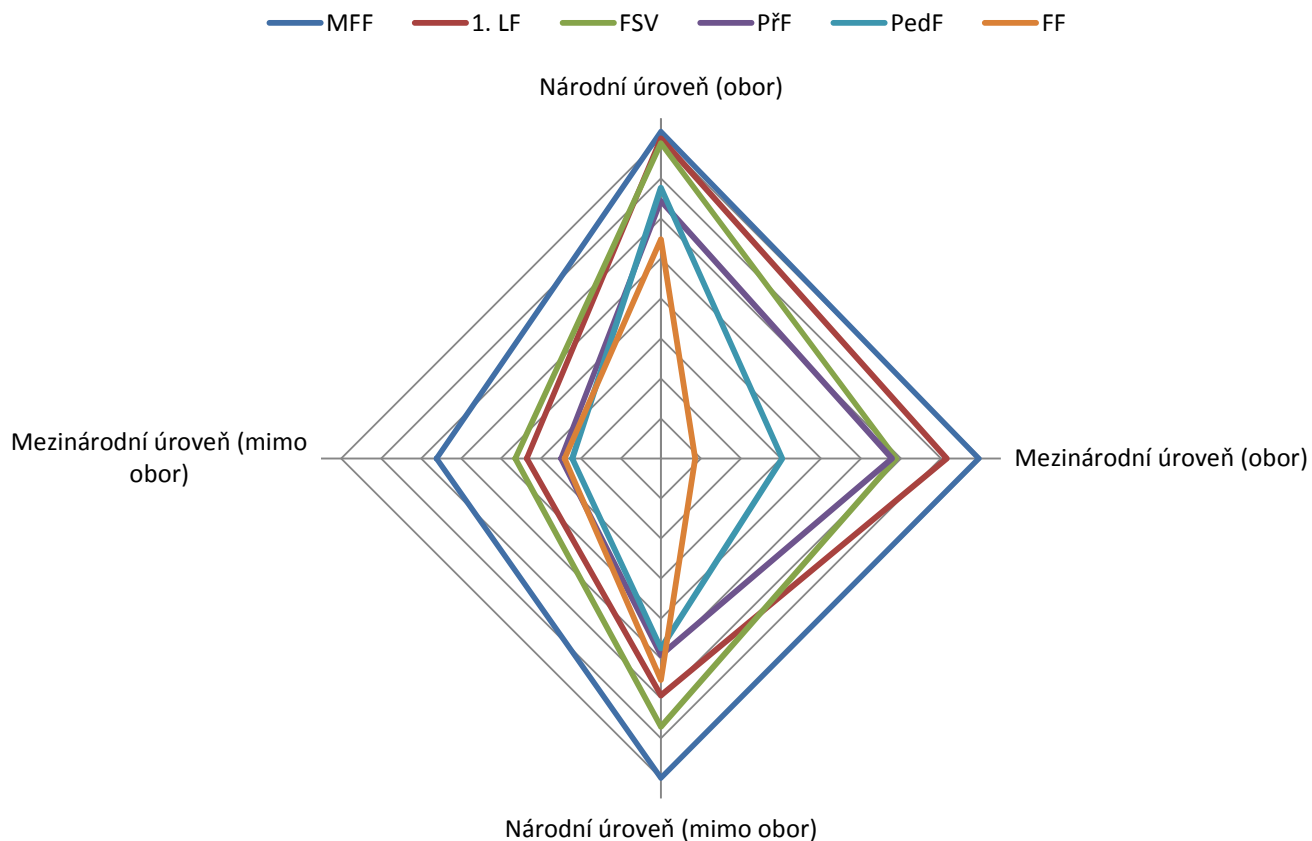
TABULKA 27: Jak hodnotíte vaše šance na trhu práce po dokončení studia:							
v oboru na národní úrovni?	UK	MFF	PedF	PřF	FF	1. LF	FSV
velmi dobré	34,48 %	55,25 %	26,26 %	25,00 %	22,11 %	37,14 %	47,06 %
spíše dobré	35,10 %	26,48 %	41,41 %	39,44 %	32,67 %	42,86 %	31,76 %
spíše špatné	16,86 %	9,59 %	15,15 %	24,44 %	24,42 %	10,00 %	14,12 %
velmi špatné	5,31 %	2,28 %	8,08 %	5,00 %	11,88 %	2,14 %	2,35 %
nejsem schopen hodnotit	6,56 %	5,94 %	7,07 %	5,00 %	7,59 %	5,71 %	4,71 %
bez odpovědi	1,69 %	0,46 %	2,03 %	1,12 %	1,33 %	2,15 %	0,00 %
mimo obor na národní úrovni?							
velmi dobré	16,36 %	36,07 %	12,12 %	8,33 %	11,55 %	15,71 %	23,53 %
spíše dobré	41,54 %	43,84 %	35,35 %	40,83 %	43,89 %	43,57 %	43,53 %
spíše špatné	18,11 %	6,39 %	21,21 %	25,56 %	22,44 %	14,29 %	16,47 %
velmi špatné	5,12 %	0,46 %	7,07 %	5,28 %	7,26 %	5,00 %	2,35 %
nejsem schopen hodnotit	15,93 %	12,33 %	18,18 %	18,33 %	12,54 %	19,29 %	14,12 %
bez odpovědi	2,94 %	0,91 %	6,07 %	1,67 %	2,32 %	2,14 %	0,00 %

v oboru na mezinárodní úrovni?	UK	MFF	PedF	PřF	FF	1. LF	FSV
velmi dobré	13,43 %	33,33 %	5,05 %	9,44 %	1,65 %	17,14 %	8,24 %
spíše dobré	40,22 %	46,12 %	25,25 %	48,33 %	6,93 %	54,29 %	50,59 %
spíše špatné	19,86 %	9,59 %	23,23 %	21,67 %	24,75 %	8,57 %	24,71 %
velmi špatné	6,00 %	0,00 %	12,12 %	3,89 %	30,69 %	1,43 %	7,05 %
nejsem schopen hodnotit	17,80 %	10,50 %	27,27 %	15,28 %	11,22 %	15,71 %	9,41 %
bez odpovědi	2,69 %	0,46 %	7,08 %	1,39 %	24,76 %	2,86 %	0,00 %
<b>mimo obor na mezinárodní úrovni?</b>							
velmi dobré	6,68 %	18,72 %	8,08 %	2,21 %	2,64 %	7,14 %	7,06 %
spíše dobré	24,92 %	37,44 %	14,14 %	22,78 %	21,45 %	26,43 %	29,41 %
spíše špatné	24,36 %	16,89 %	20,20 %	29,17 %	28,39 %	23,57 %	29,41 %
velmi špatné	9,87 %	2,28 %	18,18 %	10,28 %	11,55 %	7,86 %	9,41 %
nejsem schopen hodnotit	30,67 %	23,74 %	32,32 %	33,06 %	33,33 %	31,43 %	24,71 %
bez odpovědi	3,50 %	0,93 %	7,08 %	2,50 %	2,64 %	3,57 %	0,00 %

### GRAF 1: Procento respondentů označující své šance na trhu práce za dobré

- detailněji viz *Tabulka 27*

- střed = 0 %, stupně +10 % (0 - 80 %)





## 2. SHRNUÍ VÝSLEDKŮ ŠETŘENÍ DOKTORANDI 2014 NA UK

I když je znovu nutné zdůraznit, že popsané výsledky šetření na UK jsou pouze ilustrativní, Univerzita Karlova se tímto šetřením může inspirovat i do budoucna. Hodnocení výuky studenty v doktorských studijních programech by se navíc mělo stát součástí systému zajišťování kvality na UK. Toto šetření a jeho výsledky nám např. poskytují jistý vstup do diskuze o vytvoření systému zpětné vazby u studentů doktorských studijních programů.

Zájemci o studium jsou dle odpovědí dobře informováni o podmínkách přijímacího řízení. Obdobně je hodnocena i náročnost a objektivnost přijímacího řízení, i když u těchto otázek se vyskytuje velké množství odpovědí „neumím posoudit“. Na tyto otázky ovšem byli dotazováni pouze studenti, kteří přijímacím řízením úspěšně prošli. U neúspěšných žadatelů o přijetí mohou být odpovědi výrazně odlišné. Studijní povinnosti a pravidla jsou dle více než 80 % studentů jasně definována. Z těchto studentů si 90 % myslí, že jsou tato pravidla a povinnosti dodržována. Téma dizertační práce si více než 60 % doktorandů zvolilo samo a následně jej obhájilo ve svém projektu dizertační práce.

Studijní zázemí je hodnoceno dobře – a to jak zázemí materiálně-technické, sociální či administrativní, tak i služby knihovny. Studijní zázemí ovšem nebylo v dotazníku zkoumáno příliš podrobně.

Obdobně dobře je doktorandy hodnocena i spolupráce se školitelem. Více než 85 % doktorandů hodnotí tuto spolupráci jako dobrou. Doktorandi také ve větším počtu využívají i odbornou pomoc jiné osoby než jejich školitele, a to více než v polovině odpovědí (56 %). Otázky z tematického okruhu „školitel“ však zdá se, v řadě případů nedokázali studenti zodpovědět. Možná, že tyto otázky by neměli zodpovídat samotní doktorandi, ale měly by být spíše namířeny na vedoucí struktury (na katedře, na fakultě) či směřovat k oborovým radám.

Zajímavé výsledky přinesla odpověď na otázku, zdali jsou doktorandi na své katedře považováni za její plnohodnotné členy. Kladná odpověď převažovala, i když rozdíly mezi některými sledovanými fakultami byly podstatné. Nečekaným však byl minimální rozdíl v odpovědích na celouniverzitní úrovni mezi studenty prezenční a kombinované formy studia.

Hodnocení finančního zázemí nelze kvůli problematicky položeným otázkám plně vyhodnotit. Studenti prezenční formy studia deklarovali průměrnou měsíční výši stipendia od 6 000 do 10 000 Kč, což přibližně kopíruje článek 6 Stipendijního řádu UK (MFF silně vybočuje z tohoto průměru). Nespokojenost s výši stipendia je však velmi vysoká, a to bez rozdílu v jeho průměrné výši. Vzhledem k problematicky položeným otázkám nelze potvrdit či vyvrátit základní hypotézu, která popisuje vztah mezi výší vypláceného stipendia, nutností pracovat během studia a otázkou dokončování studia během jeho standardní doby (resp. využití času na psaní dizertační práce).

Ukončování studia bylo hodnoceno dobře (tři čtvrtiny doktorandů si myslí, že má vysokou šanci studium dokončit). Problematické bylo hodnocení dokončování ve standardní době studia. Zde si více než 50 % respondentů myslí, že studium nedokáže dokončit v rámci této doby. Studenti prezenční formy studia však své šance vidí lépe (42 % respondentů uvádí své šance jako dobré). S časem na psaní dizertační práce je to velmi obdobné. Téměř 60 % studentů nemá čas na psaní své dizertační práce (v prezenční formě studia se jedná o 52 % studentů, v kombinované o 73 %). Nejčastější překážkou pro dokončování studia ve standardní době je náročnost studia (zpracování dat,

publikování výstupů, vypracování kvalitní dizertační práce), dostupnost zázemí (přístroje, knihy...) či omezené finance a nutnost pracovat.

Celkově je studium hodnoceno studenty jako spíše náročné (hodnoty mezi fakultami v této otázce výrazně nekolísají). Mezi nejčastější studijní povinnosti patří povinnost skládat zkoušky (91,5 % respondentů), publikovat v odborných časopisech (94 % studentů), aktivně vystupovat na konferencích (73 %) a účastnit se výzkumných projektů (51 %). Účast doktorandů na konferencích je u některých vybraných fakult (MFF, FSV) ve větším množství finančně podporována. Není to však pravidlem a na celouniverzitní úrovni dosahují hodnoty horších výsledků (přes 40 % respondentů uvedlo, že škola nepřispívá na úhradu nákladů). I přesto se přes 82 % doktorandů aktivně účastní zahraničních konferencí. Velký počet doktorandů publikuje a to jak ve spolupráci se školitelem, tak samostatně. Pouze 5,8 % studentů se vyjádřilo, že nepublikují vůbec. Z toho byla téměř polovina studentů v prvním ročníku studia a čtvrtina v ročníku druhém. Přibližně polovina studentů se aktivně zapojuje do výuky či vedení a oponování závěrečných prací v rámci bakalářského či magisterského studia. Více než 60 % respondentů, kteří se do výuky zapojí, dělá tuto činnost dobrovolně, nad rámec studijních povinností.

Plány po ukončení studia se u sledovaných fakult velmi lišily (více viz samostatná kapitola). Obdobně to bylo i v případě šancí na trhu práce (v oboru/mimo obor, na národní/mezinárodní úrovni).

## 2.1 Doporučení pro budoucí šetření

Šetření Doktorandi 2014 bylo šetřením národním, kterého se účastnilo více vysokých škol. Pro možná budoucí šetření na UK by bylo dobré zamyslet se nad následujícími problémy, které vyplývají z tohoto šetření, a případné problematiky podrobněji rozvést.

- **Otázky zaměřené na specifické problémy Univerzity Karlovy:** Šetření Doktorandi 2014 bylo zaměřeno obecně na vysoké školy v rámci ČR. Pro případná šetření pouze v rámci UK je vhodné vzít v potaz strukturu instituce, zaměření fakult, vnitřní předpisy univerzity apod.
- **Přesná formulace otázek:** Jedním ze základních problémů šetření Doktorandi 2014 je nepřesná a často zavádějící formulace otázek. Pro možné budoucí šetření mezi doktorandy UK by bylo vhodné vytvořit odbornou skupinu napříč fakultami UK, která by dotazník zformulovala a na menším vzorku respondentů otázky otestovala.
- **Významné odlišnosti mezi fakultami:** Šetření naznačuje, že mezi fakultami existují v některých otázkách velké rozdíly (např. MFF silně vybočuje z univerzitního průměru v otázkách výše stipendia, internacionalizace, šancí na trhu práce...). Budoucí analýza by se měla zaměřit na tyto odlišnosti a detailněji popsat příklady dobré praxe.
- **Budoucí rozvoj doktorského studia:** V šetření chyběly otázky, které by se týkaly preferencí doktorandů. Např. v oblasti internacionalizace byli studenti tázáni, jaké mají *možnosti* či *povinnosti* získat zahraniční zkušenost (tedy otázky, které je možné získat i jinou cestou než dotazníkovým šetřením mezi doktorandy). Pro budoucí rozvoj doktorského studia by bylo dobré ptát se studentů i na jejich preferované zahraniční zkušenosti (např. forma výstupu na konferencích, dlouhodobé/krátkodobé výzkumné pobyty, letní školy...). Výsledkem může být

zhodnocení výsledků šetření, diskuze nad těmito výsledky a zaměření podpory na preferované aktivity a rozvoj doktorského studia na UK.

- **Problematika dokončování studia:** Z šetření vyplývá souvislost mezi nízkým finančním ohodnocením doktorandů, nutností pracovat a z toho důvodu omezeným časem, který student věnuje svému studiu a psaní dizertační práce. To má v některých případech za důsledek prodlužování standardní doby studia, případně nedokončení studia. Vzhledem k problematické formulaci otázek toto nebylo možné potvrdit. Tato hypotéza by tedy měla být v budoucnosti otestována. Nicméně existuje i celá řada dalších faktorů, které doktorandi identifikovali jako překážky ve studiu, např. souvisejících s nadměrným zapojováním do výuky či s administrativní prací na fakultě.
- **Studentské zázemí:** Šetření zkoumalo zázemí studentů velmi omezeně. Některé z otevřených otázek naznačovaly problém se studijním prostorem, případně s nástroji potřebnými k výzkumu. V budoucnu by bylo vhodné tuto problematiku detailněji analyzovat.
- **Problematika mateřské dovolené a rodinného života:** Sladění rodinného života s doktorským studiem je jedním z problematických bodů. Podle odpovědí je tato problematika řešena především na individuální úrovni. V budoucím šetření by měla proběhnout hlubší analýza situace na UK s cílem hledat systémová řešení (rozvoj mateřských školek, podpora těchto doktorandů apod.).
- **Zajistit anonymitu respondentů:** Šetření Doktorandi 2014 požadovalo informace až na úroveň studijních programů. To může vést k problému, že si respondent uvědomí, že je dle odpovědí (pohlaví, studijní program, forma studia, ročník studia...) lehkou identifikovatelný a odmítne na určité otázky odpovídat. To by mělo být vzato v potaz v budoucím šetření.
- **Délka šetření:** Šetření by nemělo být pro studenty příliš zatěžující. Na druhou stranu by mělo co možná nejpřesněji popisovat realitu doktorského studia na UK. Šetření Doktorandi 2014 bylo složeno ze 74 základních otázek (a některé se dále větvily). To představuje nejen vysokou časovou náročnost pro respondenty, ale i velké časové nároky na analyzování výsledků šetření.